



2008 | Budsjett og økonomiplan

Kommunestyrets vedtak



INNHALDSFORTEGNELSE

Innholdsfortegnelse	2
Politisk behandling.....	3
Møtebehandling:	4
PLØ-077/07 Innstilling:.....	4
Obligatoriske oppstillinger	9
Rådmannens innledning	15
Befolkningsutvikling	16
Økonomiske forutsetninger.....	17
Skatteinntekter	18
Rammetilskudd	19
Finansområdet.....	20
Utgiftsforutsetninger	21
Bevilgningsskjema drift.....	22
Tverrsektorielle mål	23
Internt servicesenter	24
Opplæring	26
Ressurssenter	28
Teknisk drift og utbygging	29
Teknisk drift og utbygging	30
Omsorg	32
Barnehager.....	34
Areal-, naturressurs-, og miljøforvaltning.....	36
Plan for psykisk helse.....	38
Boligsosial plan.....	39
Plan for idrett og friluftsliv	40
Politiske organer og kirke.....	41
Investeringsprogram.....	41
Investeringsprogram.....	42
Finansieringsplan	48
Økonomisk analyse	49
Vedlegg	49
Vedlegg	50
Forslag til vedtak.....	52

Forsidebilde - fotograf:
Sven-Olav Jensen

Saksnummer	Utvalg/komite	Møtedato
077/07	Plan- og økonomiutvalget	11/27/2007
129/07	Kommunestyret	12/17/2007

saksbehandler: Økonomisjef Stein Kittelsen

ArkivsakID.: 07/1546

Arkivkode: FE-150

Budsjett og økonomiplan 2008 - 2011

17.12.2007 Kommunestyret

Møtebehandling:

Vedtak med 15 mot 10 (Frp, H og V) stemmer:

Rådmannens innstilling vedtas med de endringer som følger av vedlagt fellesforslag fra Ap, Krf, Sp og Sv.

Mindretallet stemte for rådmannens innstilling med de endringer som følger av vedlagt fellesforslag fra Frp, H og V.

K-129/07 Vedtak:

1. Forslag til budsjett 2008 og økonomiplan 2009-2011 godkjennes.
2. Ved utskrivning av skatt på inntekt og formue brukes de maksimale satsene som Stortinget vedtar.
3. Eiendomsskatt for 2008 skrives ut på verk og bruk i hele kommunen. Skattesatsen settes til 5 promille.
4. Budsjettet godkjennes som rammebevilgninger til hvert av tjenesteområdene og prosjektene slik de fremgår av bevilgningsskjema drift, investeringsprogram og finansieringsplan.
5. Kommunestyret vedtar selv postene under bevilgningsskjema drift og endring av disse. MVA-kompensasjonen på investeringer i 2008 overføres til investeringene og inngår som del av finansieringen av hvert enkelt prosjekt.
6. Plan- og økonomiutvalget får fullmakt til å omdisponere mellom alle postene på Skjema 1B og mellom investeringsprosjektene på skjema 2B.
7. Rådmannen får fullmakt til å fordele fellespostene på skjema 1B mellom postene på skjema 1B, samt finanspostene innenfor reglementet for finansforvaltning.
8. Rådmannen gis fullmakt til å avsette til fond inntektsført premieavvik og disponerer fra fond til dekning av utgiftsført premieavvik.
9. Det tas opp lån til investeringer i samsvar med finansieringsplan (skjema 2A). Lånet nedbetales over 25 år.
10. Det tas opp Startlån til videreutlån i Husbanken på 8 millioner.
11. Gebyrsatsene for oppmålings-, regulerings- og plansaker oppjusteres med 4,2 %
12. Gebyrsatsene for vann holdes uendret.
13. Gebyrsatsene for avløp vedtas som i tabell under.
14. Gebyrsatsene for renovasjon vedtas som i tabell under
15. Gebyrsatsene for slam vedtas som i tabell under
16. Gebyrsatsene for feiing holdes uendret.
17. Det legges frem egen sak om økning av Husleier.
18. Betalingssatsene i omsorgstjenestene oppjusteres med 4,2 %.
19. Kommunestyret godkjenner forslag til disponering av statlige opptrappingsmidler til psykisk helsearbeid for 2008 slik den fremgår av saksfremlegget.



Nye gebyrsatser

Gebyrsats	Gebyr 2008	Gebyr 2007
Avløp: Fasteledd gruppe 1.	630	600
Avløp: Fasteledd Gruppe 2	3150	3000
Avløp: Fasteledd Gruppe 3	15750	15000
Avløp: Variabel pr.m ³	5,46	5,20
Renovasjon 120 l, restavfall + brun dunk + papir	2295	2185
Renovasjon 240 l, restavfall + brun dunk + papir	3900	3715
Renovasjon F1: 120 l, restavfall + brun dunk + papir	2295	2185
Renovasjon F3: 240 l, restavfall + brun dunk + papir	4590	4370
Renovasjon F5: 660 l, restavfall + brun dunk + papir	12600	12000
Hytterenovasjon	950	900
Tømming av slamavskillere	660	600

27.11.2007 Plan- og økonomiutvalget

Møtebehandling:

Innstilling med 7 mot 4 (Frp og H) stemmer:

Rådmannens innstilling vedtas med de endringer som følger av vedlagt fellesforslag fra Ap, Krf, Sp og Sv.

Mindretallet stemte for rådmannens innstilling med de endringer som følger av vedlagt fellesforslag fra Frp, H og V.

Det kom etter at saken var behandlet frem at anslaget på utbytte fra Lyse var basert på feil forutsetninger, og ordføreren la senere i møtet frem forslag til justering som vil bli fremmet av flertallspartiene Krf, Ap, Sp og Sv i kommunestyret. I dette forslaget nedjusteres utbytte fra Lyse med 1,3 millioner og økte midler til omsorg nedjusteres tilsvarende.

PLØ-077/07 Innstilling:

Plan- og økonomiutvalgets flertallsinnstilling med 7 stemmer:

Rådmannens forslag vedtas med de endringer som følger av vedlagt fellesforslag fra Ap, Krf, Sp og Sv:

1. Forslag til budsjett 2008 og økonomiplan 2009-2011 godkjennes.
2. Ved utskrivning av skatt på inntekt og formue brukes de maksimale satsene som Stortinget vedtar.
3. Eiendomsskatt for 2008 skrives ut på verk og bruk i hele kommunen. Skattesatsen settes til 5 promille.
4. Budsjettet godkjennes som rammebevilgninger til hvert av tjenesteområdene og prosjektene slik de fremgår av bevilgningsskjema drift, investeringsprogram og finansieringsplan.
5. Kommunestyret vedtar selv postene under bevilgningsskjema drift og endring av disse. MVA-kompensasjonen på investeringer i 2008 overføres til investeringene og inngår som del av finansieringen av hvert enkelt prosjekt.
6. Plan- og økonomiutvalget får fullmakt til å omdisponere mellom alle postene på Skjema 1B og mellom investeringsprosjektene på skjema 2B.
7. Rådmannen får fullmakt til å fordele fellespostene på skjema 1B mellom postene på skjema 1B, samt finanspostene innenfor reglementet for finansforvaltning.
8. Rådmannen gis fullmakt til å avsette til fond inntektsført premieavvik og disponerer fra fond til dekning av utgiftsført premieavvik.
9. Det tas opp lån til investeringer i samsvar med finansieringsplan (skjema 2A). Lånet nedbetales over 25 år.
10. Det tas opp Startlån til videreutlån i Husbanken på 8 millioner.
11. Gebyrsatsene for oppmålings-, regulerings- og plansaker oppjusteres med 4,2 %

12. Gebyrsatsene for vann holdes uendret.
13. Gebyrsatsene for avløp vedtas som i tabell under.
14. Gebyrsatsene for renovasjon vedtas som i tabell under
15. Gebyrsatsene for slam vedtas som i tabell under
16. Gebyrsatsene for feiing holdes uendret.
17. Det legges frem egen sak om økning av Husleier.
18. Betalingssatsene i omsorgstjenestene oppjusteres med 4,2 %.
19. Kommunestyret godkjenner forslag til disponering av statlige opptrappingsmidler til psykisk helsearbeid for 2008 slik den fremgår av saksfremlegget.

Nye gebyrsatser

Gebyrsats	Gebyr 2008	Gebyr 2007
Avløp: Fastledd gruppe 1.	630	600
Avløp: Fastledd Gruppe 2	3150	3000
Avløp: Fastledd Gruppe 3	15750	15000
Avløp: Variabel pr.m ³	5,46	5,20
Renovasjon 120 l, restavfall + brun dunk + papir	2295	2185
Renovasjon 240 l, restavfall + brun dunk + papir	3900	3715
Renovasjon F1: 120 l, restavfall + brun dunk + papir	2295	2185
Renovasjon F3: 240 l, restavfall + brun dunk + papir	4590	4370
Renovasjon F5: 660 l, restavfall + brun dunk + papir	12600	12000
Hytterrenovasjon	950	900
Tømming av slamavskillere	660	600

Rådmannens forslag til vedtak:

1. Forslag til budsjett 2008 og økonomiplan 2009-2011 godkjennes.
2. Ved utskrivning av skatt på inntekt og formue brukes de maksimale satsene som Stortinget vedtar.
3. Eiendomsskatt for 2008 skrives ut på verk og bruk i hele kommunen. Skattesatsen settes til 4 promille.
4. Budsjettet godkjennes som rammebevilgninger til hvert av tjenesteområdene og prosjektene slik de fremgår av bevilgningsskjema drift, investeringsprogram og finansieringsplan.
5. Kommunestyret vedtar selv postene under bevilgningsskjema drift og endring av disse. MVA-kompensasjonen på investeringer i 2008 overføres til investeringene og inngår som del av finansieringen av hvert enkelt prosjekt.
6. Plan- og økonomiutvalget får fullmakt til å omdisponere mellom alle postene på Skjema 1B og mellom investeringsprosjektene på skjema 2B.
7. Rådmannen får fullmakt til å fordele fellespostene på skjema 1B mellom postene på skjema 1B, samt finanspostene innenfor reglementet for finansforvaltning.
8. Rådmannen gis fullmakt til å avsette til fond inntektsført premieavvik og disponerer fra fond til dekning av utgiftsført premieavvik.
9. Det tas opp lån til investeringer i samsvar med finansieringsplan (skjema 2A). Lånet nedbetales over 25 år.
10. Det tas opp Startlån til videreutlån i Husbanken på 8 millioner.
11. Gebyrsatsene for oppmålings-, regulerings- og plansaker oppjusteres med 4,2 %
12. Gebyrsatsene for vann holdes uendret.
13. Gebyrsatsene for avløp vedtas som i tabell under.
14. Gebyrsatsene for renovasjon vedtas som i tabell under
15. Gebyrsatsene for slam vedtas som i tabell under
16. Gebyrsatsene for feiing holdes uendret.
17. Det legges frem egen sak om økning av Husleier.
18. Betalingssatsene i omsorgstjenestene oppjusteres med 4,2 %.
19. Kommunestyret godkjenner forslag til disponering av statlige opptrappingsmidler til psykisk helsearbeid for 2008 slik den fremgår av saksfremlegget.

Nye gebyrsatser

Gebyrsats	Gebyr 2008	Gebyr 2007
Avløp: Fasteledd gruppe 1.	630	600
Avløp: Fasteledd Gruppe 2	3150	3000
Avløp: Fasteledd Gruppe 3	15750	15000
Avløp: Variabel pr.m ³	5,46	5,20
Renovasjon 120 l, restavfall + brun dunk + papir	2295	2185
Renovasjon 240 l, restavfall + brun dunk + papir	3900	3715
Renovasjon F1: 120 l, restavfall + brun dunk + papir	2295	2185
Renovasjon F3: 240 l, restavfall + brun dunk + papir	4590	4370
Renovasjon F5: 660 l, restavfall + brun dunk + papir	12600	12000
Hytterenovasjon	950	900
Tømming av slamavskillere	660	600

Bakgrunn for saken:

Viser til utdelt budsjettdokument

Saksopplysninger:

Viser til utdelt budsjettd

Vurdering:

Rådmannen i Gjesdal, den 14. november 2007

Vedlegg:

Dok.nr Tittel på vedlegg
2583 Budsjettforslag fra partiene

Bodil Sivertsen

Rådmann

Flertallsforslag fra Kristelig folkeparti, Arbeiderpartiet, Senterpartiet og Sosialistisk venstreparti

VERBALFORSLAG FRA SP; AP, SV og KrF

1. Eventuelt overskudd 2007 brukes til å dekke inn overforbruket i tjenesteområdet OMSORG
2. Et eventuelt overskudd i 2008 skal brukes til å styrke skole, omsorg og øke bunnlinjen.

Investeringer (inkl. mva) (Skjema 2B)	2008	2009	2010	2011	Kommentarer
forutløst	500	13 500	16 950	-30 950	
Sum endringsforslag Investeringer	500	13 500	16 950	-30 950	
Investeringer VAR (eks. mva) (Skjema 2B)	2008	2009	2010	2011	Kommentarer
Sum endringsforslag Investeringer	0	0	0	0	
Finansiering av investeringer (Skjema 2A)	2008	2009	2010	2011	
Låneopptak	-400	-10 800	-13 550	24 760	
Mva-kompensasjon i værdier	-100	-2 700	-3 950	6 190	
Sum endring finansieringsplan Investeringer	-500	-13 500	-16 950	30 950	
Kontrollsum Investeringer (Skal være 0-)	0	0	0	0	

Drift	2008	2009	2010	2011	Kommentarer
INTEKTER					
Etendomskatt verk og bruk ekt med 'promilla	-500	-500	-500	-500	
Utbytte Lyse	-2900	-2900	-2900	-2900	*Det kom etter at saken var behandlet fram at anslaget på utbytte fra LYSE var basert på feil forutsetninger, og oppføringen la senere i medlet fram forslag til justering som vil bli fremmet av forligningspartene KF, AP, SP og SV i kommunesyret. I dette forslaget reduseres utbytte fra LYSE med 1,3 mill og økte midler til omsorg nedjusteres tilsvarende.
Skatteinntekt	-1000	-2070	-3410	-890	
Flyktningeløst	-350	-350	-350	-350	
UTGIFTER					
Økning til pleie og omsorg	3 950	3 950	3 950	3 950	*Det kom etter at saken var behandlet fram at anslaget på utbytte fra LYSE var basert på feil forutsetninger, og oppføringen la senere i medlet fram forslag til justering som vil bli fremmet av forligningspartene KF, AP, SP og SV i kommunesyret. I dette forslaget reduseres utbytte fra LYSE med 1,3 mill og økte midler til omsorg nedjusteres tilsvarende.
Bibelskole	250	250	250	250	
Postbetjening	400	400	400	400	
Sum endringsforslag Drift	-500	-1 120	-2 140	-1 100	
Mva-kompensasjon investeringer	-100	-2 700	-3 950	6 190	
Overfør mva-kompensasjon til investeringer	100	2 700	3 950	6 190	
Endring renter (forrentsatt 5,8%)	30	680	1 450	20	
Endring avdrag (avdragslid 25 år)	20	480	1 010	20	
Sum endring (inkl. varen 0-)	0	0	0	0	
Alle tall i hele 1.000,-					

OBLIGATORISKE OPPSTILLINGER

Budsjettskema 1A	Budsjett 2007	Budsjett Rev 2007	2008	2009	2010	2011
Skatteinntekter	-177.456	-186.656	-203.400	-209.570	-215.710	-217.890
Eiendomsskatt	-4.400	-4.400	-2.400	-2.400	-2.400	-2.400
Rammetilskudd	-83.453	-72.853	-74.500	-73.400	-71.100	-69.400
Skjønnsmidler språkdeling			-1.400	-1.400	-1.400	-1.400
Momskompensasjon investeringer	-4.816	-2.036	-8.075			
Rentekompensasjon	-5.300	-5.300	-6.800	-6.800	-6.800	-6.800
Konsesjonskraft	-2.750	-2.750	-4.300	-4.500	-4.400	-4.400
Sum frie disponible inntekter	-278.175	-273.995	-300.875	-298.070	-301.810	-302.290
Utbytte Lyse	-1.800	-3.000	-3.300	-3.300	-3.300	-3.300
Renteinntekter	-4.700	-4.700	-8.599	-8.599	-8.599	-8.599
Renteutgifter	15.025	15.475	22.430	24.260	27.250	28.720
Renter VAR-sektor	-2.748	-2.748	-3.502	-3.624	-3.889	-4.115
Avdragsutgifter	15.402	15.402	16.720	18.360	20.559	20.692
Avskrivninger VAR-sektor	-4.698	-4.298	-4.564	-4.625	-4.933	-5.053
Netto finansområdet	16.481	16.131	19.185	22.472	27.087	28.345
Overført kapitalregnskap	4.816	2.236	8.075			
Disponering av tidligere års overskudd	-5.450	-6.201				
Bruk av disposisjonsfond	-1.790	-5.523	-2.724			
Avsatt reservefond	5.489	6.323				
Netto avsetninger	3.065	-3.165	5.351	0	0	0
Til fordeling fellesområder	-258.629	-261.029	-276.339	-275.598	-274.723	-273.945
Sum fordelt til drift (fra skjema 1B)	258.629	261.029	276.339	275.598	274.723	273.945
Mer/mindreforbruk (prognose)	0	0	0	0	0	0

Budsjettskema 1B	Budsjett (oppr.)	Budsjett (endr.)	Regnskap	Budsjett (oppr.)	Budsjett (endr.)	Avvik
Fellesutgifter til fordeling						
Lønnsreserve	7.500	1.276	9.000	9.000	9.000	9.000
Flykningetilskudd	-6.144	-6.144	-6.725	-7.916	-5.841	-3.766
Flyktninger inkl. fondsavsetning/bruk	6.144	6.144	6.375	7.566	5.491	3.416
Premieavvik	0	0	0	0	0	0
Til fordeling tjenesteområdene						
Internt servicesenter	17.883	17.793	18.652	18.652	18.852	18.852
Kontrollutvalg	653	653	713	713	713	713
Opplæring	100.705	104.118	104.774	104.702	104.175	104.175
Ressurssenter barn, unge, voksne	39.531	40.721	41.759	42.379	41.529	42.179
Teknisk drift og utbygging	30.290	29.798	31.864	30.116	28.688	27.260
Omsorg	53.387	54.860	58.958	59.958	61.688	61.688
Barnehage	86	2.532	1.291	1.291	1.291	1.291
Areal, naturressurs og miljøforvaltning	3.781	4.066	4.355	4.149	4.149	4.149
Kirkelig fellesråd	4.120	4.219	4.403	4.068	4.068	4.068
Tilskudd lån Gjesdahlallen	693	993	920	920	920	920
Sum bevilgningsområder	258.629	261.029	276.339	275.598	274.723	273.945

	Regnskap 2006	Budsjett 2007	Budsjett 2008	Budsjett 2009	Budsjett 2010	Budsjett 2011
Driftsinntekter						
Brukerbetalinger	16.889	17.413	18.378	18.378	18.378	18.378
Andre salgs- og leieinntekter	34.370	34.452	38.167	39.592	41.220	41.998
Overføringer med krav til motytelse	79.013	45.090	63.429	55.277	55.277	55.277
Rammetilskudd	69.918	72.853	75.900	74.800	72.500	70.800
Andre statlige overføringer	24.211	26.019	29.940	31.131	29.056	26.981
Andre overføringer	6.172	4.298	5.798	5.998	5.898	5.898
Skatt på inntekt og formue	181.543	186.656	203.400	209.570	215.710	217.890
Eiendomsskatt	4.377	4.400	2.400	2.400	2.400	2.400
Andre direkte og indirekte skatter	782	782	782	782	782	782
Sum driftsinntekter	417.275	391.963	438.194	437.928	441.221	440.404
Driftsutgifter						
Lønnsutgifter	207.053	216.001	228.048	228.682	228.582	228.582
Sosiale utgifter	52.346	59.943	61.566	61.463	61.463	61.463
Kjøp av varer og tj som inngår i tj.produksjon	55.801	50.854	55.129	55.161	54.311	53.211
Kjøp av tjenester som erstatter tj.produksjon	27.769	30.200	32.682	32.347	32.547	32.547
Overføringer	25.984	22.019	38.351	38.119	39.322	39.322
Avskrivninger	19.787	4.698	4.298	4.298	4.298	4.298
Fordelte utgifter	-7.654	-6.045	-5.768	-5.768	-5.769	-5.769
Sum driftsutgifter	381.085	377.670	414.306	414.302	414.754	413.654
Brutto driftsresultat	36.190	14.293	23.888	23.626	26.467	26.750
Finansinntekter						
Renteinntekter, utbytte og eieruttak	8.866	8.760	12.039	12.039	12.039	12.039
Mottatte avdrag på utlån	44	50	50	50	50	50
Sum eksterne finansinntekter	8.910	8.810	12.089	12.089	12.089	12.089
Finansutgifter						
Renteutgifter, provisjoner og andre fin.utg.	11.425	16.335	21.993	23.701	26.426	27.670
Avdragsutgifter	12.867	15.402	16.720	18.360	20.559	20.692
Utlån	20	90	90	90	90	90
Sum eksterne finansutgifter	24.312	31.827	38.803	42.151	47.075	48.452
Resultat eksterne finanstransaksjoner	-15.402	-23.017	-26.714	-30.062	-34.986	-36.363
Motpost avskrivninger	19.787	4.298	4.564	4.625	4.933	5.053
Netto driftsresultat	40.575	-4.426	1.738	-1.811	-3.586	-4.560
Interne finanstransaksjoner						
Bruk av tidligere års regnsk.m. mindreforbruk	12.148	6.201	0	0	0	0
Bruk av disposisjonsfond	6.215	6.012	5.966	2.632	2.332	3.020
Bruk av bundne fond	3.908	2.459	2.456	2.456	2.456	2.456
Bruk av likviditetsreserve	0	0	0	0	0	0
Sum bruk av avsetninger	22.272	14.672	8.422	5.088	4.788	5.476
Overført til investeringsregnskapet	21.049	2.236	8.074	0	0	0
Dekning av tidligere års regnsk.m. merforbruk	0	0	573	573	573	573
Avsetninger til disposisjonsfond	31.202	7.687	1.438	2.629	554	268
Avsetninger til bundne fond	4.395	236	75	75	75	75
Avsetninger til likviditetsreserven	0	87	0	0	0	0
Sum avsetninger	56.646	10.246	10.160	3.277	1.202	916
Regnskapsmessig mer/mindreforbruk	6.200	0	0	0	0	0

Hovedoversikt investeringer	Regnskap 2006	Budsjett 2007	Budsjett 2008	Budsjett 2009	Budsjett 2010	Budsjett 2011
Inntekter						
Salg av driftsmidler og fast eiendom	3.359	9.730	0	1.500	0	1.500
Andre salgsinntekter	174	0	0	0	0	0
Overføringer med krav til motytelse	23.399	5.700	4.027	10.123	9.878	4.000
Statlige overføringer	0	0	0	10.341	21.928	4.516
Andre overføringer	0	0	0	0	0	0
Renteinntekter, utbytte og eieruttak	0	0	0	0	0	0
Sum inntekter	26.932	15.430	4.027	21.964	31.806	10.016
Utgifter						
Lønnsutgifter	0	0	0	0	0	0
Sosiale utgifter	0	0	0	0	0	0
Kjøp av varer og tj som inngår i tj.produksjon	116.905	74.609	40.877	46.311	99.432	19.454
Kjøp av tjenester som erstatter tj.produksjon	0	0	0	0	0	0
Overføringer	20.080	6.036	8.162	8.442	15.858	7.926
Renteutgifter, provisjoner og andre fin.utg.	165	0	0	0	0	0
Fordeelte utgifter	0	0	0	0	0	0
Sum utgifter	137.149	80.645	49.039	54.753	115.290	27.380
Finansransaksjoner						
Avdragsutgifter	2.822	11.874	2.850	2.850	2.850	2.850
Utlån	2.390	8.000	8.000	8.000	8.000	8.000
Kjøp av aksjer og andeler	124	0	0	0	0	0
Dekning av tidligere års udekket	5.278	0	0	0	0	0
Avsetninger til ubundne investeringsfond	25.048	1.504	0	0	0	6.115
Avsetninger til bundne fond	0	0	0	0	0	0
Avsetninger til likviditetsreserve	1.623	0	0	0	0	0
Sum finansieringstransaksjoner	37.286	21.378	10.850	10.850	10.850	16.965
Finansieringsbehov	147.503	86.593	55.862	43.639	94.334	34.329
Dekket slik:						
Bruk av lån	74.488	73.362	42.804	40.589	91.484	31.479
Mottatte avdrag på utlån	3.755	2.807	3.783	2.850	2.850	2.850
Salg av aksjer og andeler	52	0	0	0	0	0
Bruk av tidligere års udisponert	0	484	0	0	0	0
Overføringer fra driftsregnskapet	21.049	2.016	8.074	0	0	0
Bruk av disposisjonsfond	5.083	7.684	1.201	200	0	0
Bruk av ubundne investeringsfond	27.334	240	0	0	0	0
Bruk av bundne fond	10.107	0	0	0	0	0
Bruk av likviditetsreserve	190	0	0	0	0	0
Sum finansiering	142.058	86.593	55.862	43.639	94.334	34.329
Udekket/udisponert	-5.445	0	0	0	0	0

Anskaffelse og anvendelse av midler	Regnskap 2006	Budsjett 2007	Budsjett 2008	Budsjett 2009	Budsjett 2010	Budsjett 2011
Anskaffelse av midler						
Inntekter driftsdel (kontoklasse 1)	417.275	391.963	438.194	437.928	441.221	440.404
Inntekter investeringsdel (kontoklasse 0)	26.932	15.430	4.027	21.964	31.806	10.016
Innbetalinger ved eksterne finanstransaksjoner	87.205	84.979	58.676	55.528	106.423	46.418
Sum anskaffelse av midler	531.412	492.372	500.897	515.420	579.450	496.838
Anvendelse av midler						
Utgifter driftsdel (kontoklasse 1)	361.298	371.628	391.164	391.260	390.510	389.410
Utgifter investeringsdel (kontoklasse 0)	136.985	80.645	49.039	54.753	115.290	27.380
Utbetaling ved eksterne finanstransaksjoner	29.813	51.701	49.653	53.001	57.925	59.302
Sum anvendelse av midler	528.096	503.974	489.856	499.014	563.725	476.092
Anskaffelse - anvendelse av midler	3.315	-11.602	11.041	16.406	15.725	20.746
Endring i ubrukte lånemidler	0	0	0	0	0	0
Endring i arbeidskapital	3.315	-11.602	11.041	16.406	15.725	20.746

Avsetninger og bruk av avsetninger

Avsetninger	79.202	9.514	2.086	3.277	1.202	7.031
Bruk av avsetninger	64.986	23.080	9.623	5.288	4.788	5.476
Til avsetning senere år	10.901	0	0	0	0	0
Netto avsetninger	3.315	-13.566	-7.537	-2.011	-3.586	1.555
Int. overføringer og fordelinger						
Interne inntekter mv	59.518	21.704	28.721	20.708	21.016	21.136
Interne utgifter mv	59.518	22.209	28.597	20.523	20.522	20.522
Netto interne overføringer	0	-505	124	185	494	614

Budsjettskjema 2A - investering	Regnskap 2006	Budsjett 2007	Budsjett 2008	Budsjett 2009	Budsjett 2010	Budsjett 2011
Investeringer i anleggsmidler	137.149	80.645	49.039	54.753	115.290	27.380
Utlån og forskutteringer	2.514	8.000	8.000	8.000	8.000	8.000
Avdrag på lån	2.822	11.874	2.850	2.850	2.850	2.850
Avsetninger	31.949	1.504	0	0	0	6.115
Årets finansieringsbehov	174.435	102.023	59.889	65.603	126.140	44.345
Finansiert slik:						
Bruk av lånemidler	74.488	73.362	42.804	40.589	91.484	31.479
Inntekter fra salg av anleggsmidler	3.411	9.730	0	1.500	0	1.500
Tilskudd til investeringer	0	0	0	10.341	21.928	4.516
Mottatte avdrag på lån og refusjoner	27.154	8.507	7.810	12.973	12.728	6.850
Andre inntekter	174	0	0	0	0	0
Sum ekstern finansiering	105.227	91.599	50.614	65.403	126.140	44.345
Overført fra driftsbudsjettet	21.049	2.016	8.074	0	0	0
Bruk av avsetninger	42.714	8.408	1.201	200	0	0
Sum finansiering	168.990	102.023	59.889	65.603	126.140	44.345
Udekket/udisponert	-5.445	0	0	0	0	0

Budsjettskjema 2B - investering

	Budsjett 2008	Budsjett 2009	Budsjett 2010	Budsjett 2011
RETTEDALEN 7	0	0	0	12.900
IKT-UTSTYR	1.140	300	300	300
Rettetdalen 1	550	0	1.000	0
Rettetdalen 11, rehabilitering	10.617	0	0	200
GPS-UTSTYR	440	0	0	0
Nykartlegging FKB	0	300	0	0
Vei/kollektivfelt Figgjoveien V3	4.000	0	0	0
Torg i Sentrum	0	6.000	3.000	0
Grunnerhverv sentrum	5.000	0	0	0
Gangbru og GS vei langs Hølen	0	7.312	0	0
Omlegging Ole Nielsens vei	0	0	3.000	0
Bro til eiendom Gabriel Ålgård	0	0	3.000	0
Skilting soneparkering	300	0	0	0
Riving/parkering Veveriet	350	0	0	0
Skyttarveien-Flådåveien- tverrforbindelse	2.000	3.310	0	0
Parkering barnehage - utbyggingsavtale Gabriel Ålgård	500	0	0	0
Nyfotografering ortofoto	0	150	0	0
Kommunens forpliktelser E39 Myra og Adkomstvei	685	0	0	0
Snøkanon Brekko	578	0	0	0
AVLASTNINGSBOLIG	0	9.800	0	0
ÅLGÅRD SKOLE	0	0	1.700	0
OLTEDAL SKOLE	3.600	5.000	6.000	3.000
UTVIDELES SOLÅS SKOLE	0	0	0	500
Dirdal skole, skolekjøkken	0	0	0	2.100
Bærland skole - Grendahus	0	1.000	5.200	0
Gjesdal u-skole, svømmehall fasade	0	0	100	1.000
Solås skole, fukt i gulv	0	0	0	1.300
Gjesdal ungdomsskole, svømmehall, HMS, Enøk, overvåkning	500	0	0	0
Nye biler vaktmester	350	0	200	200
KOMMUNALE BOLIGER	6.000	5.490	20.000	18.500
Maskiner kjøkken og vaskeri	131	0	0	0
Brannsikringstiltak omsorgsboliger	210	360	540	480
PUMPESTASJON VESTLIVEIEN	1.200	0	0	0
UTSKIFTING RENOVASJONSBIL	0	0	2.100	0
Friområde langs elva	0	0	0	4.000
TRAKTOR	0	500	800	0
RINGLEDNING OLTEDAL, NEDRE UTSTIGBAKKEN	0	0	0	500
SANERING AV VANNLEDNING SOLÅSVN	0	1.300	0	0
SOPEMASKIN	0	0	1.250	0
TS-PLAN	300	300	300	300

STRØAPPARAT	0	300	0	0
Nordåsveien - omlegging ved tun	0	0	900	0
Adkomstvei Kodlidalen /tunnel)	0	150	25.000	-15.000
Avfallscontainere-kildesortering glass og metall	700	0	0	0
Maskintralle	225	0	0	0
Omlegging VA-Oltedal, "Morfarhagen"	1.200	0	0	0
Sanering og ombygging avløpsstasjon Fiskebekk	1.800	0	0	0
Omlegging VA-ledninger over Klopphammaren	0	0	2.000	0
Utsifting AC-ledninger Slåtteveien	0	0	0	1.500
Utsifting AC-ledninger Lyngveien	0	0	0	1.200
Utsifting AC-ledninger Åfaret	0	0	0	1.100
Værstasjon/stilling	0	0	200	0
KODLIDALEN BOLIGFELT	0	0	15.000	-22.250
Kommunale tomter	1.200	-3.600	-8.900	0
Opprustning Baldersgate	0	500	0	0
Gravplass Gjesdal	0	200	500	3.500
Vannledning Ånundskaret	0	0	1.350	0
Vannboring Gilja	350	0	0	0
Ombygging rørgate HB Oltedal	1.000	0	0	0
Omlegging vannledning Bethelveien	0	0	0	300
Forprosjekt VA Skurveia	0	0	0	200
Fiberoppkobling Grovika	250	0	0	0
GS-vein langs Figgjoveien	973	0	0	0
SANERING AVLØPSLEDNING SOLÅSVN	0	1.300	0	0
Nytt brøyteskjær	100	0	0	0
Redskapsbærer	0	0	0	1.500
Kirkegårder-Oltedal-Dirdal, gjerde og hekker	0	0	200	0
Klipper park og kirkegårder	0	150	0	150
Omlegging VA nedre Oltedal, næringsområdet	1.500	0	0	0
Kommunale bygg- og legionellaforebygging	150	200	0	0
Gjesdal Idrettspark Ballbinge	140	431	0	0
Gjesdal Idrettspark parkering	100	2.200	3.400	0
Gjesdal Idrettspark turvei	100	2.200	4.750	0
Gjesdal Idrettspark friidrett	100	4.200	5.100	0
Gjesdal Idrettspark kunstgressbane 2	100	3.500	7.200	0
Idrettshall Dirdal	0	0	0	2.000
Gjesdal idrettspark, klubbhus Gjesdal IL	0	0	6.000	0
Gjesdal idrettspark, toalett og redskapsbygg	100	1.900	4.100	0
Gilja - Dirdal skole, turvei	500	0	0	7.500
Bærland grusbane - rehabilitering	0	0	0	400
TOTALT	49.039	54.753	115.290	27.380

Økonomiske rammer

- ✚ Skatteveksten trekkes inn
- ✚ Reell reduksjon i rammeoverføringer
- ✚ Bortfall eiendomsskatt på boliger
- ✚ Budsjett saldert med bruk av tidligere års overskudd

- ✓ Regjeringen har i sitt forslag til statsbudsjett lagt opp til at deler av skatteveksten i 2007 trekkes inn ved at skattøret reduseres. Dette medfører at inntektene reelt går ned, mens lønnsveksten fortsatt øker.
- ✓ Endringer i befolknings sammensetningen i Gjesdal medførte en nedjustering av rammeoverføringene med 3,5 millioner i juni -07. Denne trenden fortsetter med en reduksjon på 2,5 millioner årlig i planperioden.
- ✓ Kommunestyret har nå flertall for å fjerne eiendomsskatten på boliger. Rådmannen har innarbeidet det i sitt forslag til økonomiplan.
- ✓ Samlet medfører dette at det legges frem et forslag til budsjett for 2008 hvor kommunen må bruke av tidligere års overskudd for å balansere driften, og utsette investeringer.
- ✓ Endringene i befolknings sammensetningen gir behov for å se på fordelingen av rammene fremover i valgperioden..
- ✓ Rådmannen fremmer ingen vesentlige endringer i egenbetaling og gebyrer.

Satsinger drift

- ✓ Endring i befolkning medfører en reduksjon med 10 millioner i rammeoverføringer. Av dette er 5,8 millioner virkningen av redusert elevtall. Rådmannen legger opp til at tjenesteområdet derfor må dekke det meste av økte utgifter fra 2008. På sikt holdes rammen uendret, noe som medfører økt ressurs pr. elev.
- ✓ Det er ikke funnet rom for å styrke omsorg i samsvar med behovene. Fremover i perioden har rådmannen foreslått en styrking ved bruk av statlige satsningsmidler til bemanninga av avlastningsboligene.

- ✓ Tjenesteområdene har synliggjort behov for flere stillinger uten at det er funnet rom for det. Det er blitt synliggjort økte behov på 20 millioner kroner.
- ✓ Som følge av økt sysselsetting og har utbetalingene til sosialhjelp gått vesentlig ned. Rådmannen foreslår å omdisponere de frigjorte midlene.

Investeringer

- ✓ Sentrumsplanen videreføres som tidligere vedtatt med noen mindre bevilgningsmessige justeringer.
- ✓ Gjesdal næringspark Skurve er løftet ut av kommunens økonomiplan.
- ✓ Gjesdal idrettspark er forskjøvet ut i tid og samordnet med fremdriften av vei, tunnel og utbygging av Kodlidalen boligfelt. En samordning av disse vil kunne gi en samlet rimeligere utbygging ved at massene fra tunnelen bruk som fyllmasse på idrettsparken. Nye beregninger viser økte kostnader til opparbeidelse
- ✓ Politikerne har ved flere anledninger signalisert ønske om flere kommunale boligfelt. Det er lagt inn i budsjettet med en samordnet fremdrift og finansiering av disse sammen med nødvendige infrastrukturtiltak.
- ✓ Rådmannen legger opp til at NAV plasseres i gamle Heradshuset fra 2009, og det foreslås en renovering av bygget i 2008.
- ✓ Rådmannen ser behov for en gjennomgang av bygningsmassen i et langsiktig strategisk perspektiv, og vil gjennomføre en prosess om dette i 2008.
- ✓ Renovering av Oltedal skole har ligget lenge inne i økonomiplanen og en sikter mot en oppstart av arbeidet i 2008.



Bodil Sivertsen
Rådmann

BEFOLKNINGSUTVIKLING

Historikk

År	Folke- mengde 1. januar	Levende- fødte	Døde	Fødsels- overskudd	Inn- flytting	Ut- flytting	Netto- flytting	Folke- tilvekst i %	Vekst
1998	8.534	142	70	72	542	404	138	213	2,5 %
1999	8.747	156	58	98	479	408	71	164	1,9 %
2000	8.911	138	42	96	412	429	-17	84	0,9 %
2001	8.995	143	51	92	441	429	12	109	1,2 %
2002	9.104	130	55	75	425	467	-42	33	0,4 %
2003	9.137	138	52	86	467	446	21	107	1,2 %
2004	9.248	107	46	61	405	447	-42	19	0,2 %
2005	9.273	131	54	77	467	392	75	153	1,6 %
2006	9.426	139	47	92	511	407	104	195	2,1 %
2007	9.621	73	35	38	236	211	25	63	0,7 %
2007*	9.684								
Vekst siste 10 år		138	51	87	460	422	38	125	1,4 %
Vekst siste 5 år		129	51	78	455	432	23	101	1,1 %

Kilde: SSB . * 1. juli 2007

Befolkningen har vokst med mellom 1 og 1,5% i periodene som er vist. De siste par årene har veksten vært på mellom 1,6 og 2,1%. Antall fødte har gått ned de siste årene, mens innflyttingen har tatt seg vesentlig opp.

Prognose i planperioden

	2003	2004	2005	2006	2007	2008	2009	2010	2011
Innb. 0-5 år	897	876	857	857	852	840	841	847	872
Innb. 6-15 år	1.758	1.755	1.747	1.732	1.698	1.678	1.661	1.640	1.614
Innb. 16-66 år	5.807	5.936	5.974	6.151	6.383	6.500	6.665	6.810	6.968
Innb. 67-79 år	419	418	430	420	419	457	482	521	548
Innb. 80-89 år	208	221	217	214	223	223	220	216	220
Innb. o/90 år	48	42	48	52	46	46	45	44	43

Økonomiplanen er basert på befolkningsprognoser laget av SSB med grunnlag i befolkningen i 2005. Prognosene er korrigert for kjente endringer etter det, og legger en noe høyere vekst til grunn enn SSB. Hovedtrenden i prognosen er at gjennomsnittsalderen i befolkningen øker. Gjesdal har hatt landets yngste befolkning - men den er i ferd med å bli mer "normal".

Som fremskrivningen viser vil antall barnehagebarn gå ned. Dette tallet er imidlertid det mest usikre i prognosen. Vi må derfor forvente at behovet for barnehageplasser kan gå ned.

Antall elever ventes å synke. Dette skyldes at de kullene som går ut av ungdomsskolen har

vært de største årskullene, og at antall unger som skal inn i skolen er lavere.

Antall innbyggere i alderen fra 16-66 år ventes å øke. Dette skyldes store årskull som går fra ungdomsskole til videregående, men og at kommunen har få personer i de eldste årskullene.

Antall eldre over 67 år forventes å stige vesentlig, men i den yngre delen av denne gruppen. "Eldrebølgen" som ventes på landsbasis vil derfor komme noe senere i Gjesdal enn i landet for øvrig. Gruppene over 80 år forventes stabile i perioden, mens de stiger vesentlig i landet for øvrig.

Internasjonale forhold

Internasjonal økonomi har de siste årene vært inne i en av de lengste oppgangskonjunktorene i historien.

Denne har vært preget av lav prisstigning som følge av stor tilgang på "billig" arbeidskraft i Østen, spesielt Kina, lave renter, kraftig vekst i eiendomspriser, og kraftig vekst i priser på råvarer. Etter sommeren har finansmarkedene vært preget av store aksjesvingninger og nedgang i eiendomspriser. Det er derfor større usikkerhet om utviklingen fremover, og en ser og tegn på inflasjon i fra Kina.

Norsk økonomi - nasjonalbudsjettet

Norsk økonomi har de siste årene vært inne i en solid vekst.

Rentene har vært lave, prisstigningen lav, lønnsveksten god, og arbeidsledigheten synkende. De siste 1-2 årene har rentene og prisene steget mer og lønnsveksten har økt samtidig som arbeidsledigheten har sunket. Rogaland og Gjesdal har merket veksten mer enn landsgjennomsnittet. Norsk økonomi er solid bl.a. som følge av en høy oljepris og liten arbeidsledighet, noe som også har gitt utslag i en økt kronekurs. Oppmerksomhetene er i høst i hovedsak fokusert på et urolig finansmarked, nedgang i boligprisene, og økt rente.

Tabellen under viser nøkkeltall fra statsbudsjettet (vekst i %).

	2006	2007	2008
Privat konsum	4,4	6	3,5
Offentlig konsum	3,3	3,1	2,3
Sysselsetting	3,1	3,5	1
Arbeidsledighet	3,4	2½	2½
Årslønn	4,1	5	5
Konsumpris	2,3	½	2½

Kommuneopplegget

Økning på 1 milliard i frie inntekter til kommunene.

Veksten innebærer en reell nedgang i fra 2007 til 2008.

Finansdepartementet

Kommuneopplegget for 2008

Reell vekst i 2008, ifht. RNB-nivået.	Mrd. kroner
• Frie inntekter	1,5
• Frie midler knyttet til økt timetall	0,3
• Ressurskrevende tjenester	0,5
• Øvrige øremerkede satsinger (barnehager, kvalifiseringsprogrammet, psykiatriplan mv.)	1,5
• Inntektsvekst pga tidl. vedtak (barnehager mv.)	2,4
• Samlede inntekter	6,2

17

Regjeringen presenterte økte midler til kommunene på 6,2 milliarder. Av disse kommer 1,5 milliarder som frie inntekter fordelt med 1 milliard til kommunene og 0,5 milliard til fylkeskommunene. Øvrige midler kommer som øremerkede tilskudd/satsinger. Veksten er lagt til rammeoverføringene. Regjeringen legger til grunn at opplegget gir rom for 2.000 nye årsverk i omsorgstjenestene.

Veksten er regnet fra anslag i kommuneproposisjonen i mai og medfører derfor en reell nedgang i inntekter.

Konsekvenser for Gjesdal

Økning frie inntekter utgjør om lag 2 millioner for Gjesdal før korrigering for prisjustering og endring i befolkning. For Gjesdal er nedjusteringen som følge av endret befolkning større enn veksten i midlene. En økning av årsverk i omsorgstjenesten vil utgjøre mellom 1 og 1,6 millioner.

Konsekvensene av økt timetall, psykiatri, og ressurskrevende brukere finnes på sidene til tjenesteområdene.

Skatt

- ✚ Skatteinntektene har de siste årene vokst vesentlig.
- ✚ Rådmannen oppjusterer anslagene for skattevekst fremover.

Inntekter	2005	2006	2007	2008	2009	2010	2011
Skatt på formue og inntekt	151.778	181.543	192.072	202.444	207.506	212.278	216.948
Endring fra året før	-0,3 %	19,6 %	5,8 %	5,4 %	2,5 %	2,3 %	2,2 %
Prosent av landsgjennomsnittet	86,9 %	92,4 %	92,4 %	94,5 %	95,7 %	96,7 %	97,6 %
Selskapsskatt	6.615	6.463	5.637	5.858	5.858	5.858	5.858

Skatt på inntekt og formue

Solid vekst i økonomien internasjonalt, nasjonalt og ikke minst regionalt og lokalt har medført svært kraftig vekst de siste årene. Deler av den kraftige veksten de siste årene er trukket inn av staten ved at skattøret for personlige skatteyttere er redusert. Regjeringen foreslår å nedjustere det kommunale skattøret fra 12,25 % i 2007 til 12,05 % i 2008. Mens regjeringen venter en skattevekst på 2,3 % på landsbasis, har rådmannen lagt til grunn en vekst på 5,4 %. Det er og lagt til grunn en realvekst i Gjesdal som er høyere enn i resten av landet på 2,2 - 2,5 %. Denne er begrunnet med høyere lønns- og sysselsettingsvekst i regionen, økt befolkning, og at en større del av befolkningen i Gjesdal er i aldersgruppene som er i arbeid. Rådmannen har med dette lagt et vesentlig høyere anslag på skatt til grunn enn i tidligere år.

Selskapsskatt

Det er budsjettert med selskapsskatt på 5,8 millioner i hele planperioden. Selskapsskatten tildeles kommunen via rammeoverføringene og er basert på selskapsskatt for bedriftene 3 år før.

Det er i budsjettet ikke lagt inn økning av selskapsskatten i forbindelse med bedriftsetableringer i Gjesdal næringspark AS. Dette fordi kommunens inntekter etter dagens ordning først vil kunne komme i 2011, og fordi den sittende regjeringen trolig vil avvikle ordningen med kommunal selskapsskatt fra 2009.

Eiendomsskatt

- ✚ Eiendomsskatt forelås fjernet på boliger og næringseiendommer som ikke er verk og bruk.
- ✚ Bortfall av inntekter på om lag 2,5 millioner.

Med bakgrunn i sterke politiske signaler fra alle partier foreslår rådmannen å fjerne eiendomsskatten på alle eiendommer som ikke er "verk og bruk". Etter eiendomsskatteloven kan kommunen skrive ut eiendomsskatt på følgende eiendommer:

1. "Verk og bruk"
2. Alle eiendommer innen en takstzone utbygd på "byvis" i tillegg til "verk og bruk".
3. Hele kommunen (nytt fra 2007).

Forslaget innebærer at alle eiendommer innen takstsonen på Ålgård slipper eiendomsskatt fra 2008 med unntak av eiendommer som defineres som "verk og bruk". Rådmannen vil legge frem oversikt over hvilke eiendommer dette vil være.

Forslaget innebærer reduserte inntekter på om lag 2,5 millioner i perioden. Rådmannen har ikke foreslått ending i skattesatsen på 4 promille. Maksimal skattesats er 7 promille.

- ✚ Endret befolkningstall fører til redusert rammetilskudd på 10 millioner i perioden.
- ✚ Økte skatteinntekter medfører redusert inntektsutjevning i perioden.

Inntekter	2005	2006	2007	2008	2009	2010	2011
Selskapsskatt	6.615	6.463	5.637	5.858	5.858	5.858	5.858
Inntektsutjevning	12.861	5.702	6.007	3.732	2.303	981	-51
Skatt i prosent av landet før utjevning	86,9 %	92,4 %	92,4 %	94,5 %	95,7 %	96,7 %	97,6 %
Skatt i prosent av landet etter utjevning	93,9 %	95,2 %	95,2 %	96,2 %	96,7 %	97,2 %	97,6 %
Innbyggertilskudd	55.484	62.290	68.357	73.982	76.080	78.422	81.560
Utgiftsutjevning	-5.525	-8.395	-10.608	-12.743	-15.573	-18.959	-22.795
Skjønnsmidler	1000	1400	800	800	800	800	800
Rammetilskudd	67.154	68.318	72.207	74.502	73.420	71.075	69.372

Inntektsutjevning

Inntektsutjevningen omfordeler skatteinntektene mellom kommunene. Kommuner med under 90 % av landgjennomsnittet blir kompensert 90 %, mens kommuner mellom 90 og 100 % får kompensert 55 %. Kommuner over 100 % blir trukket 55 %. Gjesdal har de siste årene gått fra under 87 % og opp til 94,5 % av landsgjennomsnittet.

Utgiftsutjevning

Utgiftsutjevninger består av innbyggertilskuddet og utgiftsutjevningen. Innbyggertilskuddet er et likt beløp pr innbygger for alle landets kommuner. For 2008 er dette på 7.592 kr.

Utgiftsutjevningen baserer seg på diverse kriterier som skal gjenspeile hvor stort utgiftsbehov den enkelte kommune har, og omfordeler midler mellom kommunene i forhold til dette. For Gjesdal medfører endringer i befolknings sammensetningen bortfall av inntekter på om lag 10 millioner i perioden.

Kompensasjon for merverdiavgift

Systemet for merverdikompensasjon har vært klaget inn for ESA med det resultat at regjeringen har gjort noen mindre endringer i lovverket. Disse får så langt rådmannen er kjent med ikke betydning for Gjesdal kommune.

Det legges opp til endret regnskapsføring av kompensasjonen for investeringer. Den skal fra 2009 inntektsføres i investeringsregnskapet. Dette medfører at netto driftsresultat blir endret.

Skjønnsmidler

Det er i budsjettet innarbeidet 800.000,- hvert år i ordinære skjønnsmidler. Dette er på nivå med 2007 og er midler tildelt av regjeringen for 2008. I tillegg er det budsjettert med 1,4 millioner i skjønnsmidler knyttet til språkdeling. Disse midlene tildeles senere i høst. Anslaget er på nivå med tildelte midler i 2007.

Nytt inntektssystem

Sørheimutvalget la frem sitt forslag til nytt system 26. oktober. Forslagene er:

- ✓ Inntektsutjevningen fra 55 % til 60 %
- ✓ Avvikle kommunal selskapsskatt
- ✓ Nytt telletidspunkt innbyggertilskudd
- ✓ Nytt distriktspolitisk tilskudd
- ✓ Inntektsgarantitilskudd
- ✓ Redusert skjønnsramme

Isolert medfører forslaget økte inntekter på 4 millioner for Gjesdal.

Innlemming av tilskuddene til psykiatri og barnehage samt endring i utgiftsutjevningen medfører at dette tallet kan endre seg vesentlig.

Konsesjonskraft

Kommunen kjøper og selger konsesjonskraft tilsvarende en mengde på om lag 15 Gwh. Som følge av gode salgspriser fremover er inntektene oppjustert. Anslaget er basert på en kjøpspris på i overkant av 8 øre og en salgspris på 36 øre.

Lyse Energi

Utbytte

Rådmannen har lagt til grunn et signalisert utbytte på 225 millioner fra Lyse Energi i 2008. Gjesdal sin andel av dette er 2,1 millioner. Nivået er noe høyere en "normalnivået", og noe lavere enn i inneværende år.

Renter ansvarlig lån

Det er lagt til grunn en renteinntekt fra Lyse på i overkant av 2,2 millioner. Lånet forentes med Nibor-rente +2 %.

Avdrag ansvarlig lån

Det ene av lånene fra Lyse er ferdig nedbetalt i løpet av 2008. Det andre lånet starter sin nedbetaling året etter. Nedbetalingene inntektsføres i investeringsregnskapet og brukes til finansiering av investeringer.

Rentekompensasjon

Kommunen mottar rentekompensasjonstilskudd i forbindelse med Reform -97, utbygging av omsorgsboliger og sykehjem, samt rentekompensasjon Gjesdal ungdomsskole. Tilskuddene baserer seg stort sett på Husbankens lånerenter justert hvert kvartal.

Renteinntekter

Det er budsjettert med renteinntekter på 8,6 millioner inklusiv renter fra Lyse Energi, plasseringer, renteavtaler og bankinnskudd. Det er lagt til grunn en markedsrente på 5,8 %.

Renteutgifter

Det er budsjettert med renteutgifter på eksisterende lån og nye lån i perioden. Renter på formidlingslån er lagt inn fra 2008 (lån tidligere under internt servicesenter). Det er lagt til grunn en markedsrente på 5,8 %.

Avdrag

Det er budsjettert med avdragsutgifter i samsvar med vedtatte avdragsplaner og godkjente låneopptak.

Renter selvkosttjenester

I samsvar med "retningslinjer for selvkost" er det beregnet renteinntekter på gebyrfinansierte tjenester. Renteinntektene dekker renteutgiftene til lån for å finansiere investeringer på disse tjenestene.

Avskrivninger selvkosttjenester

I samsvar med "retningslinjer for selvkost" er det beregnet avskrivninger for gebyrfinansierte tjenester. Disse brukes til å dekke avdrag på lån for å finansiere investeringer på disse tjenestene.

Lønn

Lønnsoppgjøret 2007

Lønnsoppgjøret i 2007 ble på rundt 5 % mot budsjettet 4,5 %. I kroner medførte det en økning på 3,1 millioner i forhold til det som var avsatt. I tillegg kom konsekvensene i pensjonspremien.

Lønnsvekst i planperioden

Det er i budsjettet budsjettet med en lønnsvekst på 5 % i 2008. Dette er i samsvar med regjeringens anslag i statsbudsjettet, men er lavere enn SSB og Norges Bank legger til grunn. Kraftig lønnsvekst i regionen gjør at rådmannen er usikker på om dette anslaget holder. KS har også pekt på at anslaget er lavt, noe som har medført reaksjoner fra kommunalministeren. Lønnsveksten er lagt til grunn med virkning fra 1. mai i tråd med vanlig virkningsdato.

Prisstigning

Det er innarbeidet en priskompensasjon i rammene til tjenesteområdene på 1,4 % basert på konsumprisindeksen korrigert for energipriser i mai 2007.

Pensjonsutgifter

Pensjonspremiene

Gjesdal kommune har pensjonsordning for de ansatte i følgende ordninger:

1. Fellesordningen i Vital
2. Folkevalgtdordningen i Vital
3. Lærerordningen i Statens pensjonskasse - SPK
4. Sykepleierordningen i kommunal landspensjonskasse – KLP

Systemet for beregning av pensjonspremien blir lagt om fra 2008. Omleggingen medfører at det gjøres et tydeligere skille mellom selskapets kapital og kundenes midler. Dette gjør det vanskelig å sammenligne tidligere premie med ny premie. Foreløpige premier viser en økt premiesats i KLP og Vital. SPK er ikke omfattet av endringene. Økte premiesatser er ikke innarbeidet i budsjettet og rådmannen legger opp til å bruke av premiefond innbetalt i selskapet for tidligere år, frem til en ser den endelige virkningen av endringen. Endringen kan medføre økte kostnader senere i økonomiplanperioden, og rådmannen vil komme tilbake til dette. Budsjetterte premiesatser for arbeidsgivers andel er:

KLP: 17,55 %

Vital: 12,75 %

SPK: 9,90 %

Pensjonskostnadene NRSP

Ved siden av pensjonspremien beregnes det pensjonskostnader etter en egen regnskapsstandard. Det er denne som skal legges til grunn når regnskapet avlegges. Forskjellen mellom betalt premie og beregnet kostnad føres som premieavvik og dekkes inn året etter. Gjesdal har tidligere vedtatt at premieavviket avregnes mot fond slik at pensjonskostnadene dermed ikke har innvirkning på disponible midler i budsjett og regnskap.

BEVILGNINGSSKJEMA DRIFT

Budsjettskjema 1A	Budsjett 2007	Budsjett Rev 2007	2008	2009	2010	2011
Skatteinntekter	-177.456	-186.656	-202.400	-207.500	-212.300	-216.900
Eiendomsskatt	-4.400	-4.400	-1.900	-1.900	-1.900	-1.900
Rammetilskudd	-83.453	-72.853	-74.500	-73.400	-71.100	-69.400
Skjønnsmidler språkdeling			-1.400	-1.400	-1.400	-1.400
Momskompensasjon investeringer	-4.816	-2.036	-7.975			
Rentekompensasjon	-5.300	-5.300	-6.800	-6.800	-6.800	-6.800
Konsesjonskraft	-2.750	-2.750	-4.300	-4.500	-4.400	-4.400
Sum frie disponible inntekter	-278.175	-273.995	-299.275	-295.500	-297.900	-300.800
Utbytte Lyse	-1.800	-3.000	-2.100	-2.100	-2.100	-2.100
Renteinntekter	-4.700	-4.700	-8.599	-8.599	-8.599	-8.599
Renteutgifter	15.025	15.475	22.400	23.600	25.800	28.700
Renter VAR-sektor	-2.748	-2.748	-3.502	-3.624	-3.889	-4.115
Avdragsutgifter	15.402	15.402	16.700	17.900	19.549	20.672
Avskrivninger VAR-sektor	-4.698	-4.298	-4.564	-4.625	-4.933	-5.053
Netto finansområdet	16.481	16.131	20.335	22.552	25.827	29.505
Overført kapitalregnskap	4.816	2.236	7.975			
Disponering av tidligere års overskudd	-5.450	-6.201				
Bruk av disposisjonsfond	-1.790	-5.523	-2.724			
Avsatt reservefond	5.489	6.323				
Netto avsetninger	3.065	-3.165	5.251	0	0	0
Til fordeling fellesområder	-258.629	-261.029	-273.689	-272.948	-272.073	-271.295
Sum fordelt til drift (fra skjema 1B)	258.629	261.029	273.689	272.948	272.073	271.295
Mer/mindreforbruk (prognose)	0	0	0	0	0	0
Budsjettskjema 1B	Budsjett (oppr.)	Budsjett (endr.)	Regnskap	Budsjett (oppr.)	Budsjett (endr.)	Avvik
Fellesutgifter til fordeling						
Lønnsreserve	7.500	1.276	9.000	9.000	9.000	9.000
Flykningetilskudd	-6.144	-6.144	-6.725	-7.916	-5.841	-3.766
Flyktninger inkl. fondsavsetning/bruk	6.144	6.144	6.725	7.916	5.841	3.766
Premieavvik	0	0	0	0	0	0
Til fordeling tjenesteområdene						
Internt servicesenter	17.883	17.793	18.652	18.652	18.852	18.852
Kontrollutvalg	653	653	713	713	713	713
Opplæring	100.705	104.118	104.524	104.452	103.925	103.925
Ressurssenter barn, unge, voksne	39.531	40.721	41.759	42.379	41.529	42.179
Teknisk drift og utbygging	30.290	29.798	31.864	30.116	28.688	27.260
Omsorg	53.387	54.860	56.308	57.308	59.038	59.038
Barnehage	86	2.532	1.291	1.291	1.291	1.291
Areal, naturressurs og miljøforvaltning	3.781	4.066	4.355	4.149	4.149	4.149
Kirkelig fellesråd	4.120	4.219	4.303	3.968	3.968	3.968
Tilskudd lån Gjesdahlallen	693	993	920	920	920	920
Sum bevilgningsområder	258.629	261.029	273.689	272.948	272.073	271.295

TVERRSEKTORIELLE MÅL

Visjon

- ✚ Gjesdal - strekker seg lenger

Verdier

- ✚ Gjesdal skal være en ansvarlig, modig og endringsvillig kommune
- ✚ Vi skal gi våre brukere rett tjeneste utført til rett tid og med rett kvalitet

Mål

- ✚ Fornøyde brukere
- ✚ Ansvarsbevisste og stolte medarbeidere
- ✚ Framtidsrettede og funksjonelle løsninger
- ✚ Økonomi som gir handlingsrom

Krav til lederatferd

- ✓ Ledere skaper tillit gjennom at de utfordrer og delegerer
- ✓ Har fokus på helhet og strategi
- ✓ Kommuniserer åpent og ærlig
- ✓ Motiverer og skaper trivsel
- ✓ Er resultatorientert og tar ansvar
- ✓ Skaper positivt omdømme
- ✓ Opptrer lojalt overfor verdier og beslutninger

Forklaring til tabeller i dokumentet:

- ✓ Referansegruppen er: Hå, Time, Klepp, Eigersund og Strand
- ✓ Budsjett og regnskapstall er i nominelle priser frem til 2008. Fra 2008-2011 i 2008- priser.
- ✓ Budsjett og regnskapstall er oppgitt i hele 1.000,-. I tabeller med både utgifter og inntekter er inntektene og driftsreduksjoner vist med – (minus).

Hovedmål

- ✚ **Internt servicesenter støtter tjenesteområdene i arbeidet med å sette brukeren i sentrum, og bidrar til helhetlig tenking basert på tverrfaglig samarbeid**
- ✚ **Beslutningsmyndighet er delegert, og det styres etter nøkterne mål for standard og kvalitet**

Status og utviklingstrekk

- ✓ Kommunevalget ble for første gang gjennomført med elektronisk opptelling. Valgdeltakelsen var på 63,9 %, og 14 av 25 kommunestyrerepresentanter er nye.
- ✓ Ny design/layout for kommunalt infomateriell er tatt i bruk. Hjemmesiden har også fått nytt innhold og utseende, med fokus på brukervennlighet og lett tilgang på informasjon.
- ✓ Nytt sak/arkiv-system ble tatt i bruk f.o.m. den nye valgperioden.
- ✓ Kontostøttesystemene er oppgradert i forbindelse med nytt sak-arkivsystem.
- ✓ Det innføres høsten 2007 nytt datasystem for skatteinnkreving.
- ✓ Nytt inkassosystem ble satt i full drift fra våren 2007. Systemet medfører enklere, bedre og strengere oppfølging av kundene.
- ✓ E-faktura satsingen har vært vellykket og kommunen har 728 kunder som bruker E-faktura. Antall kunder med AvtaleGiro er 226, som er noe lavere enn målsettingen.
- ✓ Bemanningen i stabsfunksjonene har de siste årene blitt redusert samtidig som antall innbyggere og ansatte har økt vesentlig. Dette merkes spesielt i skatteoppkreverseksjonen og i Ikt-avdelingen.
- ✓ Innenfor innkjøpsområdet har vi fått et mer rigid system. Leverandørene har økt krav på erstatning dersom det blir begått feil. Dette medfører økt arbeid og risiko.
- ✓ Arbeidet med inkluderende arbeidsliv videreføres.

Kommentarer til nøkkeltall – status og mål i planperioden

1. Brukerundersøkelse for internt servicesenter ble gjennomført i 2006, og vil bli gjentatt i 2008/2009. Målet er minst å opprettholde de gode resultatene fra 2006.
2. Ny medarbeiderkartlegging vil bli gjennomført i internt servicesenter i januar 2008.

Kommentarer til foreslåtte tiltak

Ikt-satsing

Det ble lagt opp til en styrking av IKT i fra 2007. Dette videreføres i denne planperioden med vekt på investeringssiden.

Overformynderi

Kommunen har etter en anbudsrunde inngått avtale med advokat Sekse om funksjonen som overformynderi.

Andre prosjekter og aktiviteter i planperioden

- ✓ Flere korrupsjons- og mislighetssaker i kommunene gjør det viktig å sette etikk på dagsorden. Rådmannen legger også opp til gjennomgang av interne kontrollrutiner i 2007.
- ✓ Nytt internt rapporteringssystem planlegges i 2008.
- ✓ E-faktura system mot leverandører innføres i starten av 2008.
- ✓ Et partssammensatt utvalg skal utarbeide forslag til ny arbeidsgiverstrategi.
- ✓ Anbudskonkurranse om bedriftshelsetjeneste gjennomføres 1. kvartal. 2008.
- ✓ Ny bankavtale skal inngås fra sommeren 2008.

Nøkkeltall - status og mål i planperioden

Område/indikator		Status	Mål	Mål i planperioden	
		2006	2007	2008	Innen 2011
Innbyggere og brukere					
Brukertilfredshet					
Administrasjonsavdeling	1	4,6	4,8	4,8	4,8
Personalavdeling	1	4,9	4,9	4,9	4,9
Økonomiavdeling	1	4,8	4,8	4,8	4,8
Medarbeidere					
Årsverk		17,6	17,6	17,6	18,6
Sykefravær		8,4	7	6	6
Medarbeidertilfredshet	2	4,3	4,7	4,7	4,7

Rammeendring

Vedtatt budsjett 2007	18.561
Lønnsjusteringer	586
Prisjusteringer	114
Helårsvirkning av vedtatte tiltak/interne justeringer	-222
Innarbeide tiltak 2008	326
Budsjettramme 2008	19.365

Foreslåtte tiltak i planperioden

Internt servicesenter	2008	2009	2010	2011
Revisjon kommuneplanen - konsulenthjelp	500			
Revisjon kommuneplanen - finansiert av reservefond	-500			
Dataforbindelse Oltedal-Dirdal	110			
Dataforbindelse finansiert reservefond	-110			
Stavangerregionen næringsutvikling	200	200	400	400
Overformynderiet	126	126	126	126
Sum	326	326	526	526

Hovedmål

- ✚ **Jobbe målrettet med de 10 hovedpunktene i SOS gjennom:**
 - ✚ **Utvikle skolene slik at læringsresultatene blir bedre.**
 - ✚ **Fremme samarbeid og dialog mellom foresatte/elever/politikere og ansatte.**
 - ✚ **Elevene er motivert for læring og har gode grunnleggende ferdigheter.**
 - ✚ **Den enkelte avdeling er lærende organisasjoner.**

Status og utviklingstrekk

Skolereformen, Kunnskapsløftet og andre utviklingstrekk fører til at vi må ha større fokus på:

- ✓ Konkrete vurderingskriterier slik at elevene og de foresatte kjenner målet i opplæringen.
- ✓ Konkrete planer for det nye faget ”Programfag til valg”.
- ✓ IKT som en naturlig del i alle fag. Krever mer utstyr, bedre opplæring og personell til drifting.
- ✓ Innkjøp av læremidler som er tilpasset reformens innhold.
- ✓ Vi har et stramt arbeidsmarked også innenfor læreryrket. Medfører aktiv rekrutteringspolitikk og tiltak for å beholde gode lærere.
- ✓ Lovverket stiller krav til skoleeier om å tilsette lærere med minimum 60 studiepoeng i fagene matematikk, norsk og engelsk på ungdomstrinnet.
- ✓ Norsk skole har for lite fokus på elevenes læringsutbytte. Skoleeier må bruke mer tid på analyse av læringsutbytte.
- ✓ Statlige kompetansehevingsmidler til å dyktiggjøre ansatte både som fagpersoner og pedagoger.
- ✓ God skoleledelse er og vil bli stadig viktigere.
- ✓ Noen få elever med nedsatt funksjonsevne krever enorme ressurser både i forhold til bemanning og kompetanse. Det vurderes et samarbeid i Jærregionen.
- ✓ Folkebiblioteket har en sentral rolle i lokalsamfunnet, og vi vil vurdere utvidelse av åpningstida.

Kommentarer til nøkkeltall – status og mål i planperioden

1. Kulturskolen har utviklet sitt tilbud. Det er en nasjonal målsetting om at 30 % av grunnskoleelevene deltar i Kulturskolen.
2. PPT har hatt redusert bemanning frem til august. Ventelistene forventes redusert.
3. Leseprosjektet SOL ser ut til å gi gode resultater. Flere skoler i Norge ønsker å ta opplegget i bruk.
4. Folkebiblioteket har en økning i utlånet til barn.
5. Elevene forlater 10. kl med karakterer som er rundt gjennomsnittet for landet.
6. Antall elever i SFO har økt sterkt de siste to årene. Dette medfører behov for flere ansatte i SFO.

Kommentarer til foreslåtte tiltak

Læremidler Kunnskapsløftet

Kunnskapsløftet medfører innkjøp av nye læremidler og bøker.

Synkende elevtall

Med de tall vi kjenner i dag vil elevtallet synke gradvis utover i perioden.

Frukt og grønt

Etter revidert nasjonalbudsjett ble det innført gratis frukt for ungdomsskoleelevene.

Økt timetall

Elevene i 1.–4. klasse vil fra 2008 få utvidet skoledagen med i snitt 1,25 time pr uke.

Styrking opplæring

Reell styrking av ressurser ved at rammen ikke reduseres tilsvarende elevtallet.

Andre prosjekter og aktiviteter i planperioden

- ✓ Bærland skole har inngått en avtale om et forskningsprosjekt der vi ser på kosthold og utbytte for læring og atferd.
- ✓ Fortsetter avtalen med UiS om veiledning av nytilsatte lærere.
- ✓ Barnetrinnet har stort fokus på matematikk. Teknolab i gang ved Bærland skole.

Nøkkeltall – status og mål i planperioden

Område/indikator	Status	Mål	Mål i planperioden	
	2006	2007	2008	Innen 2011
Innbyggere og brukere				
Dekningsgrad SFO	43,5	42	50	50
Dekning i kulturskolen i % av gr.sk.elever	14,6	18	19	20
Leseferdighet. % elever i 2. kl på/under kritisk grense i lesing	8	4	4	4
Gj.snitt st.p. karakter i 10. kl (no, ma, eng)	3,8	3,9	3,9	4,0
Økonomi				
Prioritering				
Driftsutgift til grunnskoleopplæring, pr. innbygger 6 – 15 år	65515			
I ref. gr	63231			
Produktivitet				
Enhetskostnader/produktivitet driftsutgifter til grunnskoleundervisning per elev	54103			
I ref.gr	55447			
Medarbeidere				
Årsverk (skole, SFO, PPT, bibliotek, kulturskole)	211	215	215	215
Sykefravær	4,3	4,2	4,2	4,2
Medarbeidertilfredshet	4,4	4,5		4,7

Rammeendring

Vedtatt budsjett 2007	101.485
Lønnsjusteringer	2.560
Prisjusteringer	20
Helårsvirkning av vedtatte tiltak/interne justeringer	-140
Innarbeide tiltak 2008	599
Budsjettramme 2008	104.524

Foreslåtte tiltak i planperioden

Tjenesteområde opplæring	2008	2009	2010	2011
Lærebøker og læremidler kunnskapsløftet	600			
Læremidler finansiert fra reservefond	-600			
Synkende elevtall - reduserte overføringer	-900	-2.000	-3.600	-5.800
Frukt og grønt	765	765	765	765
Økt timetall høst 2008	734	1.762	1.762	1.762
Reell styrking opplæring			1.073	3.273
Sum	599	527	0	0

Hovedmål

- ✚ **Tilby et godt helse-, sosial- og kulturtilbud til kommunens innbyggere basert på brukeres behov og tilgjengelige ressurser.**
- ✚ **God familiehelsetilstand ved hjelp av samlivskurs, familieteam og fokus på folkehelse.**
- ✚ **Fornøyde brukere som deltar aktivt for å utvikle tjenestetilbudet.**
- ✚ **Bosatte flyktninger skal gjennomføre introduksjonsprogrammet innen 2 år.**

Status og utviklingstrekk

- ✓ Gjesdal har en tverrfaglig satsing på god oppvekst som innebærer ungdomstilbud, dialog og helhetlig plan.
- ✓ Helsestasjonen skal flytte inn i nye lokaler.
- ✓ Nytt legekontor planlegges i gamle helsestasjonslokaler.
- ✓ Gjesdal kommune skal bygge ny avlastnings- og barnebolig.
- ✓ Vi skal bosette 45 flyktninger i perioden 2007 – 2009.
- ✓ Gjesdal kommune har hatt en sterk nedgang i antall sosialhjelpsmottakere – rett ytelse og flere i aktivitet gir resultat og reduksjon i sosialhjelpsbudsjettet.
- ✓ 2008 er europeisk kulturbyår og Gjesdal deltar i et interkommunalt kultursamarbeid på Jæren kalt SPOR.
- ✓ Ungdomstilbud for ungdom i alderen 13 – 16 år er godt i gang.
- ✓ Ny arealplan og detaljplanlegging for sentralidrettsanlegget i Gjesdal. Masseutskifting, grunnarbeid og tilrettelegging av anlegg og klubbhus er foreslått utsatt til 2010.
- ✓ En voksende befolkning har behov for helsetjenester. Legedekningen er lav i kommunen og Gjesdal samarbeider med Sandnes kommune om å betjene en liste ved Boganes legesenter i Sandnes.
- ✓ Flere unge personer med nedsatt funksjonsevne har behov for brukerstyrt, personlig assistent.

Kommentarer til foreslåtte tiltak

1. Økte utgifter til legevakt, leie legekontor og basistilskudd leger.
2. Barnebolig er i drift fra høsten 2007 i lokaler i ÅBOAS. Driftsutgifter er ikke tidligere budsjettet.
3. Kommunen kjøper arbeidsplasser på Sandnes Pro Service etter tilskuddsordning fra staten. Dette er en fullfinansiert plass.
4. Flere unge personer med alvorlige funksjonsnedsettelse har søkt om personlig assistent.
5. Driftsutgifter til NAV kontor innebærer kurs, opplæring og deler av lederlønn fra høsten 2008.
6. Støtte til krisesenter og lavterskeltilbud for rusmisbrukere beregnes ut ifra et kronebeløp pr innbygger. Gjelder alle kommuner.

Andre prosjekter og aktiviteter i planperioden

- ✓ NAV i Gjesdal planlegges åpnet i mars 2009
- ✓ Revidere rehabiliteringsplan for Gjesdal kommune
- ✓ Revidere plan for psykososial beredskap
- ✓ Økt satsing på folkehelse
- ✓ Politisk avklaring om Gjesdahlallen
- ✓ Ny plan for helse- og sosial beredskap, inkludert psykososialt kriseteam.

Nøkkeltall - status og mål i planperioden

Område/indikator	Status	Mål	Mål i planperioden		
			2006	2007	2008
Innbyggere og brukere					
Legeårsverk i Gjesdal / i ref.gruppe	7,2 8,1	9	9	10	
Årsverk fysioterapi i Gjesdal / i ref.gruppe	5,2 7,0	5,3	5,3	6,3	
Årsverk helsesøster i Gjesdal / i ref.gruppe	59,3 46,4	59,3	6	6	
Stillinger sosialtjenesten i Gjesdal / i ref.gruppe	6,2 7,2	6,5	6,5	7	
Andel barn med barnevernstiltak i Gjesdal / i ref.gruppe	3,0 3,5	3,5	3,5	3,5	
Andel innbyggere 20-66 år som mottar sosialhjelp i ref.gruppe	2,7 3,2	2,7	2,7	2,7	
Brukertilfredshet psykiatri	5.1	5,0	5.0	5.0	
Brukertilfredshet helsestasjon	5.4	5,5	5.5	5.5	
Brukertilfredshet kom. Fysio- og ergoterapi	4.9	5,0	5.0	5.0	
Brukertilfredshet barneverntjeneste	4.3	4,5	4.5	4.5	
Brukertilfredshet sosialtjeneste	4.2	4,5	4.5	4.5	
Brukertilfredshet kultur	4.7	5,0	5.0	5.0	
Økonomi					
Netto helseutgift i Gjesdal / i ref.gruppe	973 1068	973	1068	1068	
Netto utgifter barnevern i Gjesdal / i ref.gruppe	631 942	631	631	631	
Medarbeidere					
Årsverk	51	46,90	55	60	
Sykefravær	4,4	5,0	5,0	5,0	
Medarbeidertilfredshet	4.7	5,0	5,0	5,0	

Rammeendring

Vedtatt budsjett 2007	40.373
Lønnsjusteringer	799
Prisjusteringer	189
Helårsvirkning av vedtatte tiltak/interne justeringer	-452
Innarbeide tiltak 2008	850
Budsjettramme 2008	41.759

Foreslåtte tiltak i planperioden

Tjenesteområde ressurscenter	2008	2009	2010	2011
Ny Helsestasjon	150	370	370	370
Legetjenester	753	753	753	753
Barnebolig	387	387	387	387
Bygdebøker	-200	200	-650	0
VTA-plasser	180	180	180	180
Personlig assistent	540	540	540	540
NAV	180	180	180	180
Krisesenter, funkishus	60	60	60	60
Redusert sosialhjelp	-1.200	-1.200	-1.200	-1.200
Sum	850	1.470	620	1.270

Hovedmål

- ✚ **Tilbyr kommunaltekniske tjenester av høy kvalitet tilpasset utviklingen i samfunnet.**
- ✚ **Utfører en optimal drift og vedlikehold av anlegg og bygninger til en lavest mulig kostnad.**
- ✚ **Forestår en helhetlig planlegging, økonomistyring og ledelse innen tjenesteområdet.**

Status og utviklingstrekk

- ✓ Gjesdal Næringspark Skurve endres fra nyttår til Gjesdal Næringspark AS. Endringen medfører at vårt engasjement i arealkjøp, regulering/prosjektering, anbudsinnhenting og oppfølging av prosjektet inkl. salg faller bort. I en overgangsperiode vil vi måtte slutføre flere arbeider. Fremover vil vi være med i oppfølgingen av utbyggingene av veier og VA- anlegg på lik linje med andre private utbygginger i kommunen.
- ✓ Rekruttering av teknisk personale, spesielt ingeniører, har vist seg vanskelig som følge av et stramt arbeidsmarked, spesielt kompetanse innen prosjektstyring og anlegg. Dette medfører stort press på de ansatte i tjenesteområdet, et press en venter vil vedvare så lenge både kommunen og private utbyggere har det investeringsprogrammet som nå er kjent.
- ✓ Generelt stilles det større og større krav til profesjonalitet, dokumentasjon, fleksibilitet, hurtighet og oppfølging på de oppgaver en løser i tjenesteområdet. Det er derfor behov for økt kapasitet til oppfølging av prosjektene - enten de er hos private utbyggere eller i kommunal egenregi.

Kommentarer til nøkkeltall – status og mål i planperioden

1. Det forventes ingen reell endring av veilegende eller G/S- vei pr. innbygger i årene som kommer. Dette fordi både innbyggertall og mengde nye veier forventes å øke likt.
2. Det er forventet en liten økning i andel av befolkning som er tilknyttet offentlig

vann og avløp. Dette pga. nye VA- anlegg både i Dirdal og til Skurve.

3. Omlegging av nye forskrifter VA har ikke endret andelen av de som har installert vannmåler nevneverdig.
4. Gjesdal kommune bruker mer i samferdsel enn referansegruppen pr. innbygger. Dette skyldes Rosy og vintervedlikehold.
5. Årsgebyr vann, avløp, renovasjon og feiing er totalt på kr. 5249,- pr. år i Gjesdal kommune, mot kr. 5446,- i referansekommunene.
6. Antall årsverk ligger jevnt i perioden, kun en liten økning knyttet til økt bygningsmasse samt prosjektoppfølgning.
7. Sykefraværet ligger på under 7 % for tiden, noe som er tilfredsstillende ettersom mange fagarbeidere og renholdere har fysisk slitasje. Målet er å kunne senke dette med 1 % i perioden.
8. Medarbeidertilfredsheten er høy innen tjenesteområdet.

Kommentarer til foreslåtte tiltak

- ✓ **ENØK-plan - kommunale bygg.** Enøk-plan utarbeides for kommunale bygg av en viss størrelse/omfang.
- ✓ **Økt prosjektoppfølgning.** Det er lagt inn et halvt årsverk i gebyrgrunnlaget for vann og avløp knyttet mot prosjektoppfølgning.
- ✓ **Reasfaltering veier (Rosy).** Reasfalteringsprogrammet videreføres som tidligere vedtatt.
- ✓ **Økt tilskudd brannvesen** med bakgrunn i forslag fra brannvesenet.

Andre prosjekter og aktiviteter i planperioden

- ✓ Brukermedvirkning, utarbeidelse av helhetlig plan for tjenesteområdet.
- ✓ Oppdatering og kompetanseheving innen Norsk Standard, kontraktforhandlinger, forhandlingsteknikk, innkjøp, HMS og kvalitetssikring
- ✓ Vedlikeholdsplan kommunale bygg.
- ✓ Videre utbygging og etablering av et felles, sentralt system for sikring og overvåking av kommunale bygg.

Nøkkel tall - status og mål i planperioden

Område/indikator		Status	Mål	Mål i planperioden	
		2006	2007	2008	Innen 2011
Innbyggere og brukere					
Lengde kommunale veier og gater i km pr. 1000 innb.	1	8,6	8,6	8,6	8,6
Gang- og sykkelveier i km. som er et kommunalt ansvar, pr. 10.000 innb.	1	20	20	20	20
Andel av befolkningen som er tilknyttet kommunal vannforsyning (prosent)	2	86,6	88	87	88
Andel av befolkningen som har installert vannmåler (prosent)	3	37	34	37	37
Andel av befolkningen som tilknyttet kommunal avløpstjeneste (prosent)	2	87,8	88	88	88
Økonomi					
Prioritering					
Netto driftsutgifter samferdsel pr. innbygger	4	816	816	816	816
I referanse kommunene	4	510			
Produktivitet					
Årsgebyr vannforsyning, Gjesdal kommune	5	1427	1663		
I referansekom.	5	1225	1365		
Årsgebyr avløpstjenester, G.K.	5	1045	1286		
I referansekom.	5	1547	1754		
Årsgebyr for avfallstjenester, G.K.	5	2080	2185	2295	2295
I referansekom.	5	1995	2020		
Årsgebyr for feiing	5	152	115	115	115
I referansekom.	5	301	307		
Medarbeidere					
Årsverk	6	52,9	53,2	55	57
Sykefravær	7	7,0 %	7 %	7 %	6 %
Medarbeidertilfredshet	8	4,4	4,5	4,5	4,6

Rammeendring

Vedtatt budsjett 2007	30.790
Lønnsjusteringer	896
Prisjusteringer	156
Helårsvirkning av vedtatte tiltak/interne justeringer	0
Innarbeide tiltak 2008	22
Budsjettramme 2008	31.864

Foreslåtte tiltak i planperioden

Tjenesteområde teknisk drift og utbygging	2008	2009	2010	2011
Gjesdal ungdomsskole, svømmehall, HMS, Enøk, overvåkning	-30	-60	-60	-60
Enøkplan kommunale bygg	200			
Reasfaltering veier (Rosy)	800	1.400	1.100	
Finansiering reasfaltering fra reservefond	-800	-1.400	-1.100	
Prosjektoppfølgning private felt	300	300	300	300
Prosjektoppfølgning private felt - gebyrfinansiert	-300	-300	-300	-300
Husleieøkning Boligsosial plan	-498	-1.876	-3.304	-4.732
Husleie NAV		-140	-140	-140
Økt tilskudd brannvesen	350	350	350	350
Sum	22	-1.726	-3.154	-4.582

Hovedmål

- ✚ **Tjenesteområdet gir individuelt tilrettelagte tilbud til sine brukere innenfor gjeldende lover, forskrifter og økonomiske rammer**
- ✚ **Utvikler og ivaretar personalet i forhold til HMS, gir nødvendig opplæring, og samarbeider med tillitsvalgte og verneombud.**
- ✚ **Oppretter og utvikler nye tjenestetilbud for nye brukere som ikke kan innlemmes i det eksisterende tjenestetilbudet**

Status og utviklingstrekk

- ✓ Nøkkeltallene framskrevet for perioden skal illustrere at omsorgstjenesten med få unntak ikke kan regne med utvidede rammer for sin virksomhet.
- ✓ Det store usikkerhetsmomentet er hvilken tilflyt av nye pasienter det blir i perioden, særlig med tanke på de mest ressurskrevende. Erfaringsmessig får Gjesdal kommune en slik bruker hvert år.
- ✓ For å holde seg innen rammen må hjemmetjenesten redusere antall tildelte timer, og utnyttelsesgraden ved sykehjemmet må reduseres.
- ✓ Enkelte pasienter med alvorlige og komplekse lidelser ønsker å bo hjemme, andre er det ikke plass til i sykehjem. Hjemmetjenesten står derfor overfor økte utfordringer, og i enkelte tilfeller er HMS-baserte tiltak gjennomført av hensyn til medarbeiderne.
- ✓ I miljøarbeidertjenesten og ved omsorgsboligene er det økt krav til tjenester grunnet krevende situasjoner rundt enkeltbrukere. For 2008 vil det bety mindre tjenester til andre.
- ✓ Virkningene av effektiviseringstiltakene ble ikke varige, grunnet tilflyt av nye arbeidsoppgaver.

Kommentarer til nøkkeltall – status og mål i planperioden

1. Gjesdal har en høy andel yngre mottakere, hvilket er et speil av befolknings-sammensetningen.
2. Sykehjemsbeboere har en svært høy gjennomsnittlig levealder.

3. Beboere under 67 år i institusjon inkluderer barneavlastning.
4. Utnyttelsesgraden på 100 % forutsetter lønnsmidler utover det rammene tillater. Derfor nødvendig med reduksjon av liggedøgn, altså lavere utnyttelse.
5. Brukertilfredshet: Skala fra 1 – 4
6. KOSTRA tall for institusjonstjenester omfatter sykehjem og avlastning for barn.
7. Netto driftsutgifter til pleie og omsorg, og til hjemmetjeneste er forholdsvis lav grunnet befolknings sammensetningen.
8. Inkluderer barneavlastning. Små enheter er dyre å drifte og høy andel høyt utdannet personell øker driftsutgiftene.
9. Er noe høy og henger blant annet sammen med lange reiseavstander, og relativt høyt utdanningsnivå.
10. Reduksjon i årsverk 2008 er konsekvens av at rammene ikke økes. I 2007 måtte en øke grunnet enkeltbrukere selv om det ikke var dekning innen rammene. Økning basert på opprettelse av avlastningsboligen i 2010 – 2011.
11. Sykefravær på mellom 6 – 7 % er realistisk med tanke på arbeidets karakter.
12. Medarbeidertilfredshet: Skala 1 – 6.

Kommentarer til foreslåtte tiltak

Andre prosjekter og aktiviteter i planperioden

- ✓ Utarbeide Plan for omsorgstjenesten i Gjesdal kommune 2008 – 2020.
- ✓ Bidra til at det kan bygges private boliger for funksjonshemmede unge voksne.
- ✓ Dreie bruk av trygdeboliger til brukere med ulike funksjonshemminger.
- ✓ Innlemmelse i Norsk Helsenett i 2009.
- ✓ Bygge kompetanse på universell utforming.
- ✓ Delta i revidering av Rehabiliteringsplan for Gjesdal kommune.
- ✓ Arrangere informasjonsmøte for 80 åringer i kommunen.
- ✓ Gjennomføre informasjonstiltak for brannsikkerhet i omsorgsboliger.
- ✓ Delta i Kvalitetskommuneprogrammet.

Nøkkeltall - status og mål i planperioden

Område/indikator		Status	Mål	Mål i planperioden	
		2006	2007	2008	Innen 2011
Innbyggere og brukere					
Andel mottakere av hjemmetjenester under 67 år I referansegr	1	53,4 40,0	53	50	50
Andel mottakere av hjemmetjenester over 67 år I referansegr	1	46,6 60,0	46	45	45
Andel beboere på institusjon under 67 år I referansegr	3	13,3 10,4	13	13	10
Andel beboere 80 år og over i institusjoner i I referansegr	2	80,0 69,5	80	80	80
Andel beboere i institusjon av antall plasser I referansegr	4	100,0 94,2	100	95	98
Brukertilfredshet	5	3,5	-	3,5	3,7
Økonomi					
Prioritering					
Netto driftsutg. i institusjoner pr innbygger I referansegr	7	2314 3558	2300	2300	2200
Netto driftsutg. hjemmebasert tjeneste pr innb. I referansegr	7	3726 5475	3700	3800	4000
Netto driftsutgifter pr institusjonsplass I referansegr	8	636171 573880	65000 0	64000 0	650000
Produktivitet					
Korr. brutto driftsutg. pr hjemmetjenestemottaker I referansegr	9	187609 170955	18800 0	19000 0	190000
Lønnsutg. pr institusjonsplass I referansegr		575794 587140	58000 0	58000 0	600000
Medarbeidere					
Andel årsverk i brukerrettede tjenester m/fagutdanning I referansegr		76 76	75	75	75
Årsverk	10	104	107	104	108
Sykefravær	11	8,6	7,0	6,5	6,5
Medarbeidertilfredshet	12	4,2	4,4	4,6	5,0

Rammeendring

Vedtatt budsjett 2007	53.965
Lønnsjusteringer	2.344
Prisjusteringer	-1
Helårsvirkning av vedtatte tiltak/interne justeringer	0
Innarbeide tiltak 2008	0
Budsjettramme 2008	56.308

Foreslåtte tiltak i planperioden

Tjenesteområde omsorg	2008	2009	2010	2011
Avlastningsleilighet-drift. Finansiert av sentrale styringsmidler		1.000	2.730	2.730
Ressurskrevende brukere	616	616	616	616
Økt statstilskudd ressurskrevende brukere	-616	-616	-616	-616
Sum	0	1.000	2.730	2.730

Hovedmål

- ✚ **Framskaffe nok barnehageplasser i tråd med definert behov i kommunen**
- ✚ **Tilby varierte og brukertilpassede barnehageplasser ut fra barn og foreldres behov**
- ✚ **Utvikle et kompetent barnehagepersonale**
- ✚ **Utvikle hver barnehage til en lærende organisasjon**

Status og utviklingstrekk

Barnehagedekning:

- ✓ Kommunene har plikt til å tilby barnehageplasser til alle som har søkt innen søknadsfristen for hovedopptaket. Gjesdal kommune har pr. definisjon hatt full barnehagedekning i 2007. Dette utgjør en dekningsgrad på ca 80 %.
- ✓ Pr. 20.10.07 står 57 barn på venteliste til barnehageplass. Av disse er 8 barn over 3 år. Vi følger utviklingen og ser fremdeles usikkerhet i forhold til behov.

Implementering av ny Rammeplan:

- ✓ Voksenrollen generelt og gjennom eget prosjekt i 4 barnehager.
- ✓ Ei prosjektgruppe er i gang med planlegging av IKT i barnehagene, både i forhold til ungene og til pedagogisk dokumentasjon av barns læring.
- ✓ Påbegynt arbeid med utvikling av flerkulturell pedagogikk i barnehagene.

Fysiske utbedringer av barnehagene i 2007:

- ✓ Oltedal barnehage er ferdig utbygd.
- ✓ Uteområdet i Dirdal og Solås barnehager er ferdig renovert
- ✓ Bygningene i Solås og Bærland barnehager er ferdig renovert.
- ✓ Utbedring av parkeringsplassen i Solås barnehage er planlagt utført i 2008.
- ✓ Ny flåte i Nesjane er ferdig bygd.
- ✓ Naturgruppa i Dirdal barnehage er avvirket. Planlagt oppføring av "forskningsrom" knyttet til naturgruppe i Dirdal barnehage er ikke gjennomført.

Tverrfaglig prosjekt:

- ✓ "God oppvekst" er planlagt og igangsatt. Prosjektet innebærer et ungdomstilbud, et dialogprosjekt og en helhetlig plan.

Mangel på kvalifisert personale:

- ✓ 9 pedagogiske ledere / førskolelærere har vært på dispensasjon.

Kommentarer til nøkkeltall – status og mål i planperioden

1. Pr. 20.09.07 hadde 553 barn plass i barnehage og ikke 570 barn som var målsettingen. Ca 30 plasser er gjort om fra under til over 3 år. Ny, privat barnehage er planlagt ferdig i Ålgård sentrum i 2008 og en er planlagt i Ålgård Nord.
2. Det skal gjennomføres felles brukerundersøkelse for alle barnehagene i 2008. Bedring av fysiske forhold og fokus på hjemmeside og informasjon vil forhåpentligvis vise igjen.
3. Tallene viser at vi driver billig i forhold til de kommunene vi sammenligner oss med. Må ha en grundig gjennomgang av rammene.
4. 7 av 8 barnehager deltok i Friskvernprosjekt og evalueringsrapport viser at belastningslidelser er redusert. Opplevd helse er bedret og trivselen er stor. Til tross for dette øker sykefraværet. For 2007 ser det ut til å bli 8,7 %.

Kommentarer til foreslåtte tiltak

- ✓ Uteområde i Husafjell barnehage skal renoveres og sikres.
- ✓ Garderobene i Bærland barnehage skal utbedres.
- ✓ Mindre fysiske utbedringer i diverse barnehager.
- ✓ Ny stilling spesialpedagog fra 2008. Tiltakene dekkes av økte statstilskudd.

Andre prosjekter og aktiviteter i planperioden

- ✓ Fokus på rekruttering av nye førskolelærere - rekrutteringsstipend.
- ✓ Kompetanseheving ny Rammeplan og statlig kompetansehevingsplan.
- ✓ Gjennomføre prosjektet "God oppvekst" i samarbeid med Opplæring og Ressurscenter.

Nøkkeltall - status og mål i planperioden

Område/indikator		Status	Mål	Mål i planperioden	
		2006	2007	2008	Innen 2011
Innbyggere og brukere					
Andel barn 1-5 år med barnehageplass i		80,6 %	85 %	85%	85%
Antall barn med barnehageplass	1	556	570	625	700
Brukertilfredshet	2	5,0	-	5,2	
• Fysisk miljø		4,7	-	5,0	
• Informasjon		4,8	-	5,0	
Økonomi					
Prioritering					
Netto driftsutgifter pr innbygger 1 – 5 år i % av referansegr		83,67 %	100 %		
Produktivitet					
Brutto driftsutgift pr bruker i % av referansefr Kostra		82,98 %	100 %		
Medarbeidere					
Årsverk kommunale barnehager	3	108,04	109,54	109,54	
Årsverk private barnehager			17,53		
Sykefravær	4	7,0	7,0	6,5	
Medarbeidertilfredshet		4,6	4,6	4,6	4,6

Rammeendring

Vedtatt budsjett 2007	1.291
Lønnsjusteringer	0
Prisjusteringer	0
Helårsvirkning av vedtatte tiltak/interne justeringer	0
Innarbeide tiltak 2008	0
Budsjettramme 2008	1.291

Hovedmål

- ✚ Vi behandler alle saker etter overordnede mål, gjeldende lover og forskrifter og så langt som mulig etter den enkeltes ønsker og behov.
- ✚ Avgjørelser fattes med nøktern bruk av ressurser, kort saksbehandlingstid og stor rettssikkerhet for den enkelte.

Status og utviklingstrekk

- ✓ Den høykonjunktur samfunnet for tiden er inne i og økningen i økonomisk handlefrihet for den enkelte gir organisasjonen store utfordringer. De administrative ressursene har vært uendret siden omorganiseringen i 2001. Særlig utfordres organisasjonen på området innen plan- og byggesaksbehandling.

Kommentarer til nøkkeltall – status og mål i planperioden

1. Alle tall som angir saksbehandlingstid viser et lavere tidsforbruk i antall dager enn referansekommunene.

Kommentarer til foreslåtte tiltak

- ✓ Antallet private planer som sendes inn til kommunen har økt betydelig de senere årene. Gjesdal sin ressursbruk pr. innbygger på dette området er betydelig lavere enn i nabokommunene.
- ✓ Kommuneplanen vil gjennomgå en nokså omfattende revisjon. Kjøp av konsulenttenester er nødvendig.
- ✓ Oppmålingsseksjonens GPS-utstyr er gammelt og tungvint i bruk.
- ✓ Dagens kart er fra 2002. Geovekst-samarbeidet med andre offentlige myndigheter forutsetter ny kartlegging i 2009.
- ✓ Flyfoto er en del av Geovekst-samarbeidet. Sist fotografering var i 2003. Byggeaktiviteten har vært stor i årene etter. Disse endringene er ikke med på dagens foto.



Ålè. - Motiv fra arkitektkonkurransen om torg.

Nøkkeltall - status og mål i planperioden

Område/indikator		Status	Mål	Mål i planperioden	
		2006	2007	2008	Innen 2011
Innbyggere og brukere					
Brukertilfredshet Oppmåling			5,0	5,0	5,0
Brukertilfredshet Landbruk			5,0	5,0	5,0
Brukertilfredshet Vilt- og fisk			4,6	4,6	4,6
Brukertilfredshet Byggesak		4,2	4,6	4,6	4,6
Økonomi					
Produktivit					
Saksbehandlingstid byggesaker	1	18	18	18	18
I ref. gruppe		22			
Saksbehandlingstid kartforretning	2	34	34	34	34
I ref. gruppe		54			
Saksbehandlingstid reguleringsplaner	3	139	140	140	140
I ref. gruppe		237			
Medarbeidere					
Årsverk		11,9	11,9	12,9	12,9
Sykefravær		2,2	3,5	3,5	3,5
Medarbeidertilfredshet		4,4	4,6	4,6	4,6

Rammeendring

Vedtatt budsjett 2007	4.016
Lønnsjusteringer	318
Prisjusteringer	26
Helårsvirkning av vedtatte tiltak/interne justeringer	-5
Innarbeide tiltak 2008	0
Budsjettramme 2008	4.355

Foreslåtte tiltak i planperioden

Tjenesteområde Areal, naturessurs og miljøforvaltning	2008	2009	2010	2011
Ny stilling planseksjon - private planer	300	300	300	300
Ny stilling planseksjon - finansiert av gebyrinntekter	-300	-300	-300	-300
Landbruksvikar overført Avløserlag - nasjonal ordning		-206	-206	-206
Sum	0	-206	-206	-206

PLAN FOR PSYKISK HELSE

Målsetting

✚ Gi rett hjelp til rett tid

Satsingsområder:

Voksne

- ✓ Brukermedvirkning
- ✓ Nødvendig miljøarbeidertjenester i bolig
- ✓ Arbeid og sysselsetting
- ✓ Helhetlige tjenester
- ✓ Integrering og inkludering

Barn

- ✓ Å mestre eget liv
- ✓ Et helsefremmende og forebyggende samfunn
- ✓ Styrke egne ressurser – hindre sykeliggjøring

Disponering av psykiatrimidler	Regn. 2006	Budsj 2007	Budsj 2008	Budsj 2009	Budsj 2010	Budsj 2011
INTERNE MIDLER:						
Kjøp av institusjonsplass	390	1420	1500	1500	1500	1500
Drift og lønn	1004	947	433	433	433	433
Kommunalt, avlastningsbolig barn	746					
Sum interne midler:	2140					
Refusjon fra staten - ressurskrevende brukere	545	736	1282	1282	1282	1282
Kultur og fritid		120	120	120	120	120
Familieteam helsestasjonen	240	270	270	270	270	270
Barnevernet	220	350	350	350	350	350
Avlastningsbolig barn		200	450	450	450	450
Kontaktsenter	531	519	819	819	819	819
Miljøarbeidertjeneste	2283	2583	2451	2451	2451	2451
Rus, psykiatri, støttekont i sosialtj		70		70	70	70
Kompetanseheving	90	90	90	90	90	90
Brukerorganisasjoner	50	50	75	75	75	75
Psykiatristillinger barn	168	176	433	433	433	433
Solås skole		0	0	0	0	0
Psykiatristillinger	824	1009	831	724	724	724
Sysselsetting i kommunen		46	300	300	300	300
Sysselsetting, kjøp av praksisplasser		0	0	0	0	0
Sum bruk av statlige opptrappingsmidler:	4406	5483	6189	6152	6152	6152
Sum bruk av psykiatrimidler	6546	8586	9404	9367	9367	9367
Økning i statstilskudd		838	961	0	0	0
Statstilskudd opptrappingsplanen	4669	5483	6444	6444	6444	6444
Overskudd/underskudd før avsetning til/bruk av fond	968	0	255	292	292	292
Disponibelt/underskudd fond	184	-950	-695	-403	-111	-181

Målsettinger:

- ✚ Samordne det boligsosiale arbeidet i kommunen, spre kompetanse om boligsosialt arbeid innad i kommunen og til nabokommuner.
- ✚ Utarbeide effektive og brukervennlige rutiner og sørge for kort saksbehandlingstid.
- ✚ Gi innbyggerne en adresse å forholde seg til og gjøre finansierungsordninger kjent for brukere og tjenesteytere.
- ✚ Sette kommunen i stand til å møte de økte behov som ulike målgrupper melder inn.
- ✚ Øke kompetansen på universell utforming.

Kommentarer:

- ✓ Kommunen kan søke Husbanken om tilskudd ved bygging/kjøp av utleieboliger som leies ut til flyktninger eller vanskeligstilte.
- ✓ Kommunen kan fra 2008 søke Husbanken om tilskudd ved bygging/kjøp av omsorgsboliger.
- ✓ Kommunen får kompetansetilskudd fra Husbanken. Dette dekker prosjektleder og søkes videreført ut 2009.
- ✓ Planen legger opp til at boligene skal være selvfinansierende gjennom husleie. Økte byggekostnader gir behov for gjennomgang av kommunens husleier.

Kjøp/bygging kommunale boliger	2008	2009	2010	2011
I boenhet for personer med alvorlig psykisk lidelse/rus.		990		
Fornyng av kommunale gjennomgangsboliger 1- 3 årlig	6.000	6.000	6.000	6.000
Salg av kommunale boliger (anslag)		-1.500		-1.500
Boliger for 12-16 demente/funksjonshemmede eldre			14.000	14.000
Barnebolig/avlastningsboligen.		9.800		
Samlet	6.000	15.290	20.000	18.500

Finansiering	2008	2009	2010	2011
Tilskudd fra Husbanken - utleieboliger - 20 %	1.200	1.398	1.200	1.200
Tilskudd omsorgsboliger 20 %			2.800	2.800
Salg av kommunale boliger (anslag)		-1.500		-1.500
Låneoptak	4.800	15.392	16.000	16.000
Samlet	6.000	15.290	20.000	18.500

Driftskonsekvenser	2008	2009	2010	2011
Økt vedlikehold	100	200	300	400
Renter	278	1.171	2.099	3.027
Avdrag	120	505	905	1.305
Husleie	-498	-1.876	-3.304	-4.732
Samlet	0	0	0	0

Omdisponering av kommunale boliger

- ✓ Omdisponere trygdebolig i Friggsgate til boenhet for personer med alvorlig psykisk lidelse og/eller rus.
- ✓ Omdisponere 4 boenheter i Friggsgate til personer med alvorlig psykisk lidelse.

Boliger eid av brukerne

- ✓ 6 boenheter til personer med psykisk utviklingshemming i 2011.
- ✓ 6 boenheter til personer med ulik funksjonshemming etter 2011.

PLAN FOR IDRETT OG FRILUFTSLIV

Prosjektnavn (2B-5)	Planperioden				Totalt
	2008	2009	2010	2011	
Nærmiljøanlegg					
Skateboard GUS					422
Ånumdliia Vel, ballbinge					437
Bærlandsnuten Vel, ballbinge					545
Turvei GUS					425
Mulebakken Vel, ballbinge					414
Gjesdal Idrettspark Ballbinge	140	431			571
Ordinære anlegg					
Gjesdal idrettspark, kunstgress					8.474
Gjesdal kommune, snøkanon Brekko	578				578
Jæren friluftsråd - Bru Storemyr					160
Jæren friluftsråd - Toalettbygg Storemyr					160
Figgjoelva - Perlå, turvei					1.476
Figgjoelva - bru					2.086
Perlå , sanitæranlegg					433
Rehabilitering grusbane GUS					602
Gjesdal idrettspark, parkering		100	2.200	3.400	5.800
Gjesdal IP, turvei		100	2.200	4.750	7.150
Gjesdal IP, friidrett		100	4.200	5.100	9.600
Gjesdal IP, kunstgressbane 2		100	3.100	7.600	11.000
Gjesdal IP, klubbhus Gjesdal IL				6.000	6.000
Gjesdal IP, toalett og redskapsbygg		100	1.900	4.100	6.100
Gilja - Dirdal skole, turvei	500			7.500	8.000
Idrettshall Dirdal				2.000	2.000
Rehabilitering grusbane Bærland				400	400
Gjesdal skytterlag - kjøp av jord					0
Ålgård Rideklubb - ridehall					0
Turvei Øygardsvatnet					0
Oltedal FK - kunstgrasbane					0
Ny svømmehall Ålgård					0
Sum utgifter	1.218	931	13.600	40.850	72.833
Utbetalt tilskudd kommunale	-2.043	-1.945	0	-400	-4.388
Netto finansiering kommunale	-825	-1.014	13.600	40.450	52.211

Utbetalte tilskudd til kommunale anlegg er forventet utbetaling i perioden til anlegg finansiert av kommunen i planperioden eller foregående år. Erfaringsvis blir tilskuddene utbetalt flere år etter gjennomføring. Netto finansiering viser midlertidig og endelig finansiering samlet for alle prosjektene

Det viser til egen sak for nærmere detaljer om enkeltprosjektene.

Gjesdal idrettspark

Fremdriftsplanen for Gjesdal idrettspark er forskjøvet i forhold til tidligere planer slik at den kan samordnes med arbeidet med tunnel og tomteopparbeidelse i samme område. Det legges samtidig opp til kortere tid fra oppstart til ferdigstillelse.



Politiske organer

Foreslåtte tiltak i planperioden

Politiske organer	2008	2009	2010	2011
Økning revisjon og kontroll	63	63	63	63
Økt godtgjørelse folkevalgte	100	100	100	100
Sum	163	163	163	163

Økning revisjon og kontroll

Kontrollutvalgssekretariatet har lagt frem forslag til budsjett for 2008. Dette innebærer en økt utgift til revisjon som følge av økte timepriser. Kontrollutvalget har ikke behandlet forslaget.

Økt godtgjørelse folkevalgte

Kommunestyret har i sak 75/07 vedtatt økte satser for godtgjørelse til folkevalgte og budsjettet for 2008 er justert i samsvar med det. Økningen er skjønnsmessig beregnet til å utgjøre Kr. 100.000,-.

Kirkelig fellesråd

Kirkelig fellesråd	2008	2009	2010	2011
Planmidler ny kirke	60	-200	-200	-200
Økte vedlikeholdsmidler	75			
Økte vedlikeholdsmidler - fra reservefond	-75			
Sum	60	-200	-200	-200

Planmidler ny kirke

Det er i gjeldende økonomiplan innarbeidet 200.000,- i planmidler i 2007. Disse opptrappes med 60.000,- i 2008. Rammen reduseres deretter fra 2009.

Økte vedlikeholdsmidler

Det er behov for å male Ålgård kirke. Rådmannen foreslår en ekstrabevilgning til dette i 2008 finansiert av reservefondet.

INVESTERINGSPROGRAM

Utstyr, bygg, veier m.m. (2B-1)

Tiltaksnavn	Tidl år.	2008	2009	2010	2011
Utstyr					
<i>IKT utstyr</i>	300	1.140	300	300	300
Maskiner kjøkken og vaskeri		131			
Driftsmateriell TDU		450	950	2.250	1.850
Kommunale bygg					
<i>Oltedal skole, utvendige arbeider</i>					3.000
<i>Oltedal skole, inn klima</i>	100	2.500	5.000	6.000	
<i>Oltedal skole, HMS-tiltak</i>		1.100			
<i>Dirdal Skole, ventilasjon, kjøkken</i>					2.100
<i>Rittedalen 1, overlys, rehabilitering</i>	140	550		1.000	
Rittedalen 11, brannstasjon, HMS					200
Ålgård skole, garderobes og gymsal				1.700	
Gjesdal ungdomsskole, svømmehall, HMS, Enøk, overvåkning		500			
<i>Gjesdal ungdomsskole, svømmehall fasade</i>				100	1.000
Kommunale bygg - legionellaforebygging		150	200		
<i>Solås skole, prosjektering</i>					500
<i>Bærland skole Grendahus</i>			1000	5.200	
<i>Solås skole, fukt i gulv</i>					1.300
Ombygging Rittedalen 7					12.900
<i>Rittedalen 11 /NAV/lege</i>		10.617			
<i>Brannsikringstiltak omsorgsboliger</i>		210	360	540	480
Veier					
<i>TS-plan-faste (straks)tiltak</i>		300	300	300	300
<i>Nordåsveien - omlegging ved tun</i>				900	
<i>Baldersgate - opprustning</i>			500		
Skilting soneparkering		300			
Riving/parkering Veveriet		350			
Kirke, gravplasser og uteområder					
Kirkegårder-Oltedal - Dirdal, gjerde og hekker				200	
Gravplass Gjesdal			200	500	3.500
Sum		18.298	8.810	18.990	27.430

Avlastningsbolig (boligsosial plan)

Bygging av avlastnings- og barnebolig nær Ålgård bo og aktivitetssenter. Viser til egne saker.

Driftsmateriell TDU

Utsifting og fornying av driftsmateriell på kommunalteknisk avdeling.

Oltedal skole – Utvendige arbeider

1. Takteking, isolering, somavskjerming og nye vinduer, samt reparering og maling av fasade.

Oltedal skole – Oppgradering inneklime

Installasjon av nytt ventilasjonsanlegg, løsning av lydproblemer og overskuddsvarme fra svømmehall samt anlegg for styring av lys og varme.

Oltedal skole – HMS-tiltak

Skrifting av tak og brannvarslingsanlegg.

Dirdal skole, ventilasjon kjøkken

Nytt ventilasjonsanslegg SFO og kjøkken, samt kjøkkeninnredning og golvbelegg.

Rettedalen 1, rehabilitering

Det er dårlig ventilasjon i bygget og mange kontorer er veldig varme om sommeren. Slitt gulvbelegg og et generelt behov for oppussing. Utskifting av overlysfelt på grunn av fare for vannlekkasjer, samt ny røykventilasjon.

Rettedalen 11, brannstasjon HMS.

Bygningstekniske tiltak påpekt av Brannvesenet Sør-Rogaland IKS.

Ålgård skole – garderobes/gymsal

Ny ventilasjon i garderobes og gymsal. Generell oppussing av garderobes og dusjanlegg.

Gjesdal Ungdomsskole – Svømmehall, HMS og Enøk, samt overvåking

Installere kjølemaskin og tilføre overskuddsvarmen inn til bassengvannet. Energiforbruket vil bli noe redusert. Installasjon av tørreklorsystem. Utvidelse av overvåkingssystemet, samt alarmsystem og adgangskontrollsystem.

Gjesdal ungdomsskole, svømmehall fasade

Bygget viser skader i betongen utvendig og bør utbedres og males.

Legionella – kommunale bygg

Kartlegging, risikovurdering og forebyggende vedlikehold på kommunale bygg.

Solås skole, prosjektering

Tiltaket er på nytt utsatt grunnet usikkerhet ved elevtallsutviklingen. Samtidig er det også knyttet usikkerhet ved bomønsteret på Ålgård ved bygging av leiligheter i sentrum som muligens gir økt innflytting av barnefamilier i eksisterende eneboliger i Solås skolekrets.

Bærland skole - grendahus.

Bærland grendahus blir ombygd til aula og storsal. Oppjustering av brannalarmanlegg

samt bygging av svalgang mellom skolebygning og grendahus.

Solås skole – fukt i grunn

Utskifting av eksisterende gulvbelegg med nye fuktbestandige gulvbelegg/fliser, samt maling og skifting av vinduer i gammel del.

Ombygging Rettedalen 7

Det er satt av penger i slutten av perioden til ombygging/ventilasjon av Rettedalen 7.

Brannsikringstiltak omsorgboliger

Sprinklingsprogrammet videreføres i planperioden. Enhetskostnadene er høyere enn i gjeldende plan.

Rettedalen 11 (NAV)

NAV kontor i Rettedalen 11 innebærer en renovering av bygget. NAV er foreslått lokalisert i øverste etasje hvor den gamle kommunestyresalen ombygges til publikumsdel.

TS-plan - faste - straks tiltak

TS-plan omfatter midler som kommunen har avsatt som egenkapital til kommunale trafikksikkerhetstiltak, hvorav noen midler blir benyttet til ulike strakstiltak som blir prioritert i Arbeidsutvalget for trafikksaker.

Nordåsveien- omlegging

Omlegging av vei gjennom tun og utbedring av veistreknings med svake grøftekanter.

Baldersgate - opprustning

Gaten er så nedbrutt at den må bygges på ny

Skilting soneparkering

Innkjøp og montering av nødvendig materiell/skilt for å tydeliggjøre de ønskede parkeringsløsninger som tilbys langs de kommunale veiene og spesielt i boligområdene på Ålgård.

Riving garasje / parkering Veveriplassen

Riving av gammelt garasjeanlegg på Veveriplassen samt opparbeidelse av ny avslutning til elven og oppmerking av parkeringsplasser.

Kirkegårder Oltedal og Dirdal – hekker og gjerde

Oppgradering av kirkegårdene med flere grønne hekker og nytt gjerde.

Utskifting av vaktmesterbiler

Utskifting av gamle/slitte vaktmesterbiler. Det er ønskelig at ambulerende vaktmestere og ledende vaktmester disponerer store nok biler som kan trekke tilhenger og som har plass til bygningsplater etc..

Gravplass Gjesdal

Kjøp, planlegging og opparbeidning og utvidelse av gravplassen i Gjesdal.

Sentrumsplan (2B-4)

Sentrumsplan	2008	2009	2010	2011
Vei/kollektivfelt Figgjoveien V3	4.000			
Torg i Sentrum		6.000	3.000	
Gangbru og GS-vei langs Hølen		7.312		
GS-vei langs Figgjoveien	973			
Omlegging Ole Nielsens vei			3.000	
Bro til eiendom Gabriel Ålgård			3.000	
Friområde langs elva				4.000
Grunnerverv	5.000			
Samlet	9.973	13.312	9.000	4.000

Finansiering	2008	2009	2010	2011
MVA-kompensasjon/fra driftsregnskapet	1.193	2.662	1.750	800
Statstilskudd	784	8.725	5.878	
Låneopptak	7.996	1.925	1.372	3.200
Samlet	9.973	13.312	9.000	4.000

Videreføring av sentrumsplanen er utfordrende, både med hensyn til de mange valg som skal tas, forhold til private aktører i sentrum, ny kirke og nytt torg. Fremdriften er relativt stram for ny vei og kollektivterminal, da dette er et prosjekt som er delfinansiert av Rogaland Fylkeskommune med forventet ferdigstillelse i 2008. I forhold til forrige økonomiplan er det lagt inn grunnerverv i 2008 (ventes avklart november 2007), bru over elva til nytt område på Gabriel Ålgård er forskjøvet til 2009, og friområde langs elva er lagt inn i 2011.



Tomteområder (2B-2)

Tomteområder Ålgård	2008	2009	2010	2011
Adkomstvei Kodlidalen (tunnell)		150	25.000	-15.000
Kodlidalen boligfelt			15.000	-22.250
Kommunale tomter Ålgård/Røyslandsfeltet	1.200	-3.600	-8.900	
Infrastrukturtiltak tomteområder				
<i>Skyttarveien-flådaveien - tverrforbindelse</i>	2.000	3.310		
Parkering barnehage - utbyggingsavtale Gabriel Ålgård	500			
Kommunal andel Myra	685			
Finansieringsbehov	4.385	-140	31.100	-37.250
Bruk/avsatt fond tomter				6.150
Bruk/nedbet lån	-4.385	140	-31.100	31.100
Sum finansiering tomteområder	-4.385	140	-31.100	37.250

- ✓ Det er stor etterspørsel etter kommunale boligtomter. Konkret var det 130 søkere til 12 tomter som ble lagt ut i kommunal regi våren 2007. Kommunen må både på kort og lenger sikt sikre en jevn tilgang av byggemodne kommunale tomter til innbyggere i årene fremover. Dette krever god tilgang på arealer og at en har en langsiktig strategi med hensyn til ervervelse av nye områder, planlegging av disse samt tilstrekkelig tid til opparbeidelse av tomtene. Det må påregnes ekstra press på kommunen i tiden fremover både utfra den generelle totemangelen for eneboligtomter på Nord-Jæren og den nye situasjonen kommunen er i med store etableringer på Skurve, hvor flere hundre nye arbeidsplasser vil være på plass i løpet av ett til to år.
- ✓ Det er inngått avtale med Gjesdal bygg om sammen å utarbeide forsprosjekt for tunnel/ vei som gir adkomst til Ålgård Nord og Kodlidalen. Dersom dette viser seg gjennomførbart, kan en igangsette nødvendig detaljplanlegging av både adkomstvei og selve boligfeltet. Arbeidet



er forventet oppstartet i 2010 med byggemodne tomter året etterpå.

- ✓ Kommunen har også igangsatt arbeidet med å tilrettelegge for andre utbygginger på Ålgård, da i første rekke i Røyslandsåsen i Rauvika. Det er forventet at de første byggeklare tomtene kan tildeles i 2009.
- ✓ Videre er kostnader knyttet til utbyggingsavtaler og overordnede infrastrukturtiltak ført opp i planperioden. Finansieringen er dekket gjennom bruk av fond og lån.

Selvfinansierende tjenester (2B-3)

Tiltaksnavn	Område	2008	2009	2010	2011
Pumpestasjon vestliveien		1.200			
<i>Ringleidning Oltedal - ned. Utstigbakken</i>	Vann				500
Sannering Solåsveien vannledning	Vann		1.300		
Vannledning Ånundskaret	Vann			1.350	
Ombygging rørgate HB Oltedal	Vann	1.000			
Omlegging vannledning Betheliveien	Vann				300
<i>Sannering Solåsveien avløp</i>	Avløp		1.300		
<i>Omlegging VA nedre Oltedal, næringsområdet</i>	Avløp	1.500			
<i>renovasjonsbil</i>	Renovasjon			2.100	
<i>Avfallsdunker</i>	Renovasjon				
<i>Avfallscontainere - kildesortering glass og metall</i>	Renovasjon	700			
Vannforsyning Gilja, vannboring	Vann	350			
maskintralle	VA	225			
Omlegging VA-Oltedal, "Morfarhagen"	VA	1.200			
<i>Sannering og ombygging avløpsstasjon Fiskebekk</i>	VA	1.800			
Omlegging VA-ledninger over Klopphamaren	VA			2.000	
<i>Utskifting AC-ledninger Slåtteveien</i>	VA				1.500
<i>Utskifting AC-ledninger Lyngveien</i>	VA				1.200
<i>Utskifting AC-ledninger Åfaret</i>	VA				1.100
Værstasjon/stilling	VAR			200	
<i>Forprosjekt VA Skurvelia</i>	VA				200
<i>Fiberoppkobling Grovika</i>	VAR	250			
Ny GPS - oppmåling	Oppmåling	440			
Nykartlegging FKB	Oppmåling		300		
<i>Nyfotografering ortofoto</i>	Oppmåling		150		
Sum		8.665	3.050	5.650	4.800

Pumpestasjon Vestliveien

Fornyng av vannpumpestasjon i Vestliveien med nødvendig ombygging og utskifting av pumper.

Omlegging av VA- nedre Oltedal v/næringsområdet

Omlegging av vei og va-ledninger mot industriområdet i nedre Oltedal. Fremtidig kapasitetsforbedring på overvann, med åpen kanal, og omlegging med kapasitetsforbedring på spillvann skal oppnås for å redusere faren for fremtidig tilbakeslag på Moen.

Avfallscontainere – kildesortering av glass og metall

Innkjøp av containere for å gjennomføre forslag om kildesortering og innkjøring av glass- og metallemballasje fra alle renovasjonsabbonnenter i kommunen.

Avfallsdunker

Innkjøp av nye containere for å erstatte og bytte ut ødelagte avfallscontainere hos våre brukere.

Maskintralle

Maskintralle for frakting av gravemaskiner og annet tungt materiell på en lovlig og sikker måte med flere typer kjøretøyer.

Omlegging VA-Oltedal -"Morfarhagen"- utbyggingsavtale

Avtalt kommunal del av kostnadene for omlegging av va-ledninger, som går over private tomter ved "Morfarhagen", til Bygdaveien.

Sanering og ombygging på-Fiskebekk

Utskiftning og ombygging av pumpestasjonen på Fiskebekk. Ny stasjon m/pumper blir tilpasset ny pumpeledning som kommer fra Skurve og pumper direkte mot selvfallsledning. Videre legges nye va-ledninger opp til vannpumpestasjonen i Nedre Vaulabakken. Eksisterende vannledning, som ligger under bolighus, blir da sanert bort, samtidig som vi får mulighet for ny toveis forsyning til bassengene på Ålgård.

Vannledning Ånundskaret

Tiltak etter hovedplan vann som gir mulighet for omlegging av trykksonene og tilfredsstillende ringstruktur mot/mellom Bærlandsonen og Myrhaugen. Totalt oppnås bedre forsyningssikkerhet i begge soner.

Sanering Solåsveien

Tiltak etter hovedplan vann. Oppgradering av va-nettet 50/50 vann og avløp, i Solåsveien, ca. 650 m. Asbest vannledning saneres og samtidig oppgraderes avløpsnettet/ledninger.

Omlegging vannledning Bethelveien

Tiltak etter hovedplan vann. Sanering av støpejernsledning i dårlig forfatning. Ny vannledning av PVC legges.

Omlegging VA-ledninger, 50/50, over Klopphammaren

Ny vannledning mellom Sandnesveien/E39 og eksisterende vannledning i Klopphammaren. Ny ledning vil forsyne Solåssonen fra ny pumpestasjon på Myra. Prosjektet må samordnes med nytt felt på Kverhusberget.

Utskiftning av AC-ledninger Slåtteveien

Tiltak etter hovedplan vann. Sanering av eksisterende vannledning av asbestsement. Ny vannledning av PVC legges.

Utskiftning av AC-ledninger Lyngveien

Tiltak etter hovedplan vann. Sanering av eksisterende vannledning av asbestsement. Ny vannledning av PVC legges. I tillegg skiftes dårlig spillvannsledning av betong.

Utskiftning av AC-ledninger Åfaret

Tiltak etter hovedplan vann. Sanering av eksisterende vannledning av asbestsement. Ny vannledning av PVC legges.

Ringledning Oltedal – Nedre Utstigbakken

Tiltak etter hovedplan vann. Ved å legge ca. 110 m ny ledning oppnås ringledning for området ved Svanedal. Forbindelsen må ha kum med ventil for trykkreduksjon.

Forprosjekt VA Skurvelia

Prosjektering av nytt offentlig VA-anlegg, mot Skurvelia gjennomføres.

Fiberoppkøpling Grovika

Legging og trekking av fiber til lageret i Grovika for å sikre at nødvendig vakt- og data-kommunikasjon med lageret kan opprettes.

Renovasjonsbil

Utskiftning av eldste renovasjonsbil til ny to-kammer bil. Erfaring tilsier at bilene får store drifts- og vedlikeholdskostnader når de blir eldre.

Værstasjon

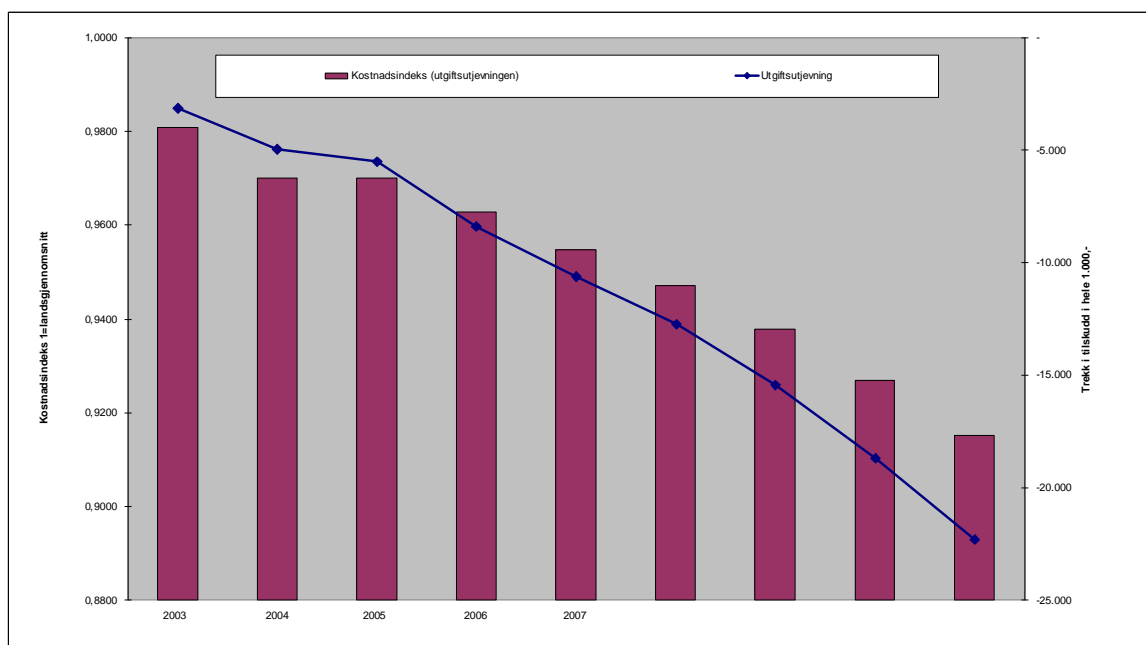
For lokal registrering av nedbør og varsling av temperatur, vind og andre forhold som kan være avgjørende for driften, samt som dokumentasjon dersom det er skader ved ekstreme vær-situasjoner.

Uteområder Grovika

Ferdigstillelse av området med ny adkomst etc.

FINANSIERINGSPLAN

Budsjettskjema 2A - investering	R 2006	B 2007	2008	2009	2010	2011
Investeringer i anleggsmidler (Sum skjema 2B)	137.149	64.515	48.539	41.253	98.340	58.330
Utlån og forskutteringer	2.514	8.000	8.000	8.000	8.000	8.000
Avdrag på lån	2.822	11.874	2.850	2.850	2.850	2.850
Avsetninger	31.949					6.115
Årets finansierungsbehov	174.434	84.389	59.389	52.103	109.190	75.295
Finansiert slik:						
Bruk av lånemidler	-74.487	-62.612	-42.404	-29.789	-77.924	-56.239
Inntekter fra salg av anleggsmidler	-3.411	-10.030		-1.500		-1.500
Tilskudd til investeringer	0	-3.210	-4.027	-10.123	-9.878	-4.000
Mottatte avdrag på lån og refusjoner	-27.154	-2.807	-3.783	-2.850	-2.850	-2.850
Andre inntekter (mva-komp)	-174	0		-7.641	-18.538	-10.706
Sum ekstern finansiering	-105.226	-78.659	-50.214	-51.903	-109.190	-75.295
Overført fra driftsbudsjettet (mva-komp)	-21.049	-4.816	-7.975			
Bruk av avsetninger	-42.714	-914	-1.200	-200		
Sum finansiering	-168.989	-84.389	-59.389	-52.103	-109.190	-75.295
Udekket (-)/udisponert	-5.445	0	0	0	0	0



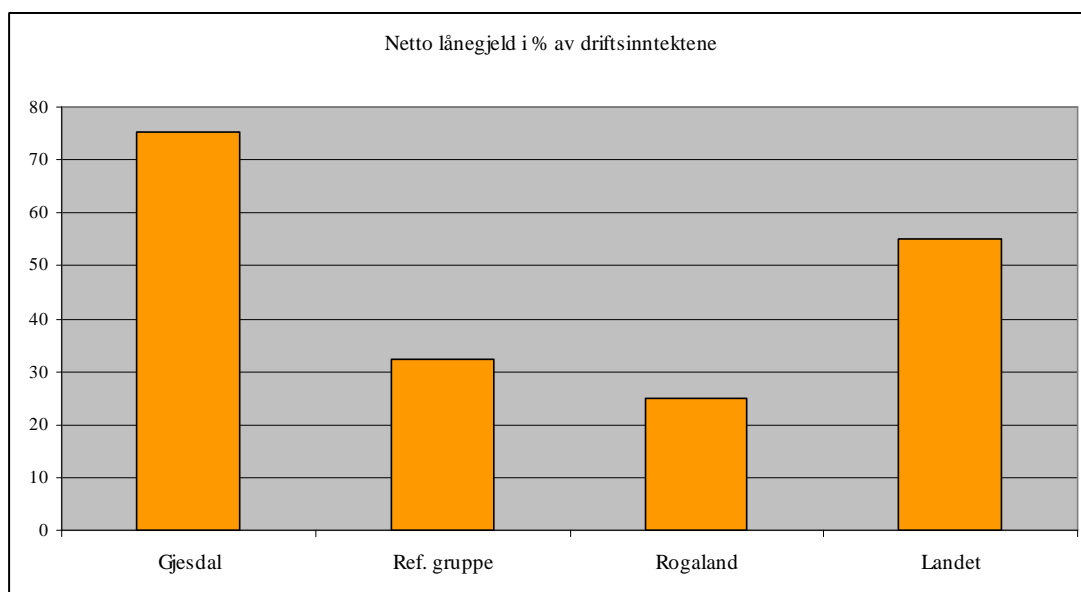
Sammenheng mellom endring i befolkning og endret rammetilskudd (se side 7 og 10 for kommentarer).

Lånegjeld

	2006	2007	2008	2009	2010	2011
Lånegjeld 1/1	310.354	388.916	364.752	387.606	396.646	452.171
Låneopptak	94.250	62.612	42.404	29.789	77.924	56.239
Avdrag	15.688	86.776	19.550	20.750	22.399	23.522
Lånegjeld 31/12	388.916	364.752	387.606	396.646	452.171	484.888
Pr innbygger.	42	39	41	41	46	48

Lånegjelden vil ved utgangen av 2008 være på samme nivå som ved inngangen til 2007. Dette skyldes at det nedbetales 59 millioner i lån i forbindelse med dannelsen av Gjesdal næringspark AS.

Figuren under viser at Gjesdal har høy lånegjeld sammenlignet med andre kommuner i regionen og landet. Gjeldsveksten bør derfor holdes så lav som mulig.



Fondsreserver

Fond	2006	2007	2008	2009	2010	2011
Reservefond	15.859	4.866	2.156	556	-544	-544
Flyktningefond	8.300	5.300	6.470	8.831	9.117	7.329
Næringsfond	8.400	2.200	2.200	2.200	2.200	2.200
Fritt kapitalfond	7.135	135	135	135	135	135
Sum disponible fond	39.694	12.501	10.961	11.722	10.908	9.120

Fondsreservene reduseres. Dette skyldes at budsjettet er saldert i 2008 med bruk av reservefond, samt at det brukes av fondsmidler for å finansiere Gjesdal næringspark i 2007. Kommunen har dermed ikke reserver til å dekke overskridelser og inntektssvikt fremover.

Ikke prioriterte driftstiltak drift

Tiltaksnavn	2008	2009	2010	2011
Kommunale bygg - legionellaforebygging	150	150	150	150
Ny vaktmesterstilling	450	450	450	450
Prosjektoppfølging private felt	600	600	600	600
Økt stilling IKT	600	600	600	600
Økt stilling Skatteinnkreving	220	220	220	220
EU's rammedirektiv for vann	50	50	50	50
Økte stillingshjemler sykehjem	1.040	1.040	1.040	1.040
Endring nattevakter Fiskebekkveien	446	446	446	446
Økning grunnbemanning og lederårsverk miljøarbeidertjenesten	678	678	678	678
Introduksjondag nytilsatte omsorg	53	53	53	53
Avlastningsleilighet - drift		2.730	2.730	2.730
Ressurskrevende bruker	807	807	807	807
Økt tildelt hjemmesykepleie	1.587	1.587	1.587	1.587
Administrative dataprogram opplæring	69	69	69	69
Økt stilling folkebibliotek	250	250	250	250
IKT i skolene	792	792	792	792
Bibliotek GUS	225	225	225	225
Driftsmidler	839	839	839	839
Programfag for valg - nytt fag kunnskapsløftet	212	212	212	212
Ekskusjoner (gratis skoleprinsippet)	336	336	336	336
Økt kontorassistent helsestasjon	67	67	67	67
Psykososial beredskapsteam, bakvaksordning	255	255	255	255
Stilling og utstyr fysio/ergoterapitjenesten	218	145	145	145
NAV	264	194	194	194
Krisesenteret	30	30	30	30
Barnevernskonsulent	218	218	218	218
Økt kontingent Jærmuseet	22	23	24	25
Daglig leder sokneråd	200	200	200	200
Prosjektleder fellesrådet - 100% fom 2011	100	200	300	300
Økte driftsutgifter fellesrådet	50	50	50	50
Orgel Oltedal kirke		500	500	
Summer totalt	11.215	14.403	14.504	14.005

Ikke prioriterte investeringer

Investering	2008	2009	2010	2011
Dirdal skole, parkeringsplass	150			
Bærland skole uteområde (Barliveien og parkeringsplass)	250	3.500		
Kjøp av stasjonsbygning i sentrum	3.000			
Administrative dataprogram	330			
IKT i skolene	150	150	150	150
Bibliotek GUS	350			
Utvikling av uteområdene ved skolene	400	150	150	150
Klasserom Dirdal skole	50			
Oppgradering legekantor Gilja	150			
Utstyr fysio/ergoterapitjenesten	218			
Summer totalt	5.048	3.800	300	300



ASKO-bygget tar form. Foto: Sven-Olav Jensen

20. Forslag til budsjett 2008 og økonomiplan 2009-2011 godkjennes.
21. Ved utskrivning av skatt på inntekt og formue brukes de maksimale satsene som Stortinget vedtar.
22. Eiendomsskatt for 2008 skrives ut på verk og bruk i hele kommunen. Skattesatsen settes til 4 promille.
23. Budsjettet godkjennes som rammebevilgninger til hvert av tjenestoområdene og prosjektene slik de fremgår av bevilgningsskjema drift, investeringsprogram og finansieringsplan.
24. Kommunestyret vedtar selv postene under bevilgningsskjema drift og endring av disse. MVA-kompensasjonen på investeringer i 2008 overføres til investeringene og inngår som del av finansieringen av hvert enkelt prosjekt.
25. Plan- og økonomiutvalget får fullmakt til å omdisponere mellom alle postene på Skjema 1B og mellom investeringsprosjektene på skjema 2B.
26. Rådmannen får fullmakt til å fordele fellespostene på skjema 1B mellom postene på skjema 1B, samt finanspostene innenfor reglementet for finansforvaltning.
27. Rådmannen gis fullmakt til å avsette til fond inntektsført premieavvik og disponerer fra fond til dekning av utgiftsført premieavvik.
28. Det tas opp lån til investeringer i samsvar med finansieringsplan (skjema 2A). Lånet nedbetales over 25 år.
29. Det tas opp Startlån til videreutlån i Husbanken på 8 millioner.
30. Gebyrsatsene for oppmåling oppjusteres med xxxx
31. Gebyrsatsene for vann holdes uendret.
32. Gebyrsatsene for avløp vedtas som i tabell under.
33. Gebyrsatsene for renovasjon vedtas som i tabell under
34. Gebyrsatsene for slam vedtas som i tabell under
35. Gebyrsatsene for feiing holdes uendret.
36. Kommunestyret godkjenner forslag til disponering av statlige opptrappingsmidler til psykisk helsearbeid for 2008 slik den fremgår av saksfremlegget.

Nye gebyrsatser

Gebysats	Gebyr 2008	Gebyr 2007
Avløp: Fastledd gruppe 1.	630	600
Avløp: Fastledd Gruppe 2	3150	3000
Avløp: Fastledd Gruppe 3	15750	15000
Avløp: Variabel pr.m ³	5,46	5,20
Renovasjon 120 l, restavfall + brun dunk + papir	2295	2185
Renovasjon 240 l, restavfall + brun dunk + papir	3900	3715
Renovasjon F1: 120 l, restavfall + brun dunk + papir	2295	2185
Renovasjon F3: 240 l, restavfall + brun dunk + papir	4590	4370
Renovasjon F5: 660 l, restavfall + brun dunk + papir	12600	12000
Hytterrenovasjon	950	900
Tømming av slamavskillere	660	600