

FORVALTNINGSREVISJON AV
OVERGANGER
BARNEHAGE – SKOLE
BARNETRINN – UNGDOMSTRINN



GJESDAL KOMMUNE
MAI 2011

INNHold

Denne rapportens målgrupper er kontrollutvalget, andre folkevalgte, formelt ansvarlige i administrasjonen og utførende fagfolk i administrasjon. Rapporten er et offentlig dokument og skal være tilgjengelig også for media og andre interesserte. Behovene varierer, men her er en leserveiledning med to nivåer for hvor dypt rapporten kan behandles:

1. Innholdsfortegnelsen, sammendraget og rådmannens kommentarer
2. Hovedrapporten med innledning, fakta og vurderinger, samt vedlegg

Innhold.....	3
Sammendrag	4
Rådmannens kommentar	6
Rapporten	7
1 Innledning	8
1.1 Formål og problemstillinger	8
1.2 Revisjonskriterier og metode.....	8
2 Nasjonale føringer, lokale føringer og nøkkeltall	10
2.1 Nasjonale føringer.....	10
2.2 Nøkkeltall/ informasjon	11
2.3 Styringsdokumenter - overordnede kommunale planer	14
2.4 Detaljplaner.....	15
3 Praktisk gjennomføring - informasjon - samarbeid.....	19
3.1 Overgang fra barnehage til skole.....	19
3.2 Overgang til skole og mellom barnetrinn og ungdomstrinn	20
3.3 Barn/ elever med spesielle behov	22
4 Variasjoner?	23
4.1 Variasjoner mellom kommunale og private barnehager?	23
4.2 Variasjoner mellom 1-10 skoler og overgang til Gjesdal ungdomsskole?.....	23
5 Vurderinger - anbefalinger.....	25
Vedlegg.....	28

SAMMENDRAG

Prosjektet har vurdert hvordan og i hvilken grad Gjesdal kommune sikrer betryggende overganger mellom barnehage og skole og videre til ungdomstrinn. Rapporten gjør rede for hvilke planer og retningslinjer kommunen har for overgangene, hvordan dette arbeidet kommuniseres, praktiseres og følges opp og hvilke variasjoner som finnes mellom de ulike enhetene.

Undersøkelsene er gjennomført ved en gjennomgang av skriftlig dokumentasjon i kommunen og i private barnehager, ved intervju i skoler og barnehager og ved en spørreundersøkelse blant foreldrerepresentanter og styrere/rektorer.

Planverket

Gjesdal kommune har utarbeidet felles planer og prosedyrer for overgangen mellom barnehage og skole. Det er også utarbeidet plan for overgang til Gjesdal ungdomsskole, som er den eneste rene ungdomsskolen i kommunen.

Kommunen har utarbeidet egne planer knyttet til leseopplæring og sosial kompetanse. Disse planene er også tatt i bruk av andre kommuner.

Godt arbeid

Det utføres et omfattende arbeid i kommunen for å sikre at overgangene mellom barnehage og skole og mellom barnetrinn og ungdomstrinn fungerer tilfredsstillende for barnene/elevne. Arbeidet kan deles i tre:

- Skoleforberedende aktiviteter internt i barnhagen
- Samarbeidet mellom barnehage og skole
- Opplegg og aktiviteter internt på skolen

Den samme tredelingen vil vi finne ved overgangen til ungdomsskolen.

Alle disse tre fasene inneholder en rekke møter og aktiviteter, og fasene vil være omtrent like viktig. Selv om det gjøres et godt arbeid på dette området, er det også forbedringsområder, som nevnes i punktene nedenfor.

Variasjoner

Undersøkelsen gir et bilde av at barnehagene og skolene i stor grad følger opp de planene og prosedyrene som de er forpliktet av. Likevel er det enkelte variasjoner i arbeidet med overgangene. Variasjonene ser ut til å ha bakgrunn i bl.a. enhetens størrelse, prioriteringer og også geografiske forhold.

Vi registrer ikke spesielle variasjoner mellom kommunale og private barnehager.

Det bør være et mål for kommunen at variasjonene er små, i den forstand at enhetene da oppfyller sine forpliktelser. Det vil til en hver tid være behov for rapporteringsrutiner for å sikre at planer og prosedyrer blir etterlevd.

Samarbeidet mellom barnehagene og skolene

Det er generelt sett et godt samarbeid mellom barnehagene og skolene om overgangen. Men vi registrerer også her noen variasjoner, og en naturlig forklaring kan være ulike geografiske avstander.

Styrerne og rektorene gir uttrykk for at samarbeidet er godt, men at det fortsatt er muligheter for forbedringer. Et aktuelt tema her er å arbeide for større forståelse for hverandres vurderinger og prioriteringer.

Foreldrenes medvirkning

Foreldrene får informasjon om det arbeidet som gjøres, både muntlig og skriftlig, fra barnehage og skole, individuelt og i møter. Det er vår vurdering at informasjonen til foreldrene er god, men at de i liten grad har reell medvirkning.

Spørreundersøkelsen blant foreldrene viser at flertallet er godt fornøyd, men det finnes også de som uttrykker misnøye. Vi registrerer også at foreldrene er mindre fornøyd med overgang fra barneskole til ungdomsskole. Begge disse forholdene bør være utgangspunkt for en dialog med foreldrene om behovet for forbedringer.

Elever med spesielle behov

Vår gjennomgang viser at elever med spesielle behov blir godt ivaretatt ved overgangene. Her er PPT en viktig medspiller.

De involverte peker imidlertid på fortsatte behov – både styrking av ressursituasjon og styrking av medarbeidernes kompetanse.

Vi anbefaler at:

- Kommunen legger til rette for jevnlig rapportering for å sikre at alle enhetene følger opp planer og prosedyrer slik man forventer.
- Kommunen systematisk drøfter arbeidet med overgangene med foreldrene, bl.a. for å se på behovet for forbedringer og for å sikre en sterkere grad av aktiv medvirkning.
- Kommunen legger til rette for at alle skoler kan besøkes utenom innskolingsdagen.
- Skolene på innskrivingskjema gir foreldrene mulighet til å be om et særskilt møte.

RÅDMANNENS KOMMENTAR

Rådmannen kommenterer rapporten slik i mail av 31.05.2011

"Gjesdal kommune har lagt ned et betydelig arbeid for å sikre god kvalitet på overgangene fra barnehage til skole, og fra barnetrinn til ungdomstrinn. Rogaland Revisjon IKS sin forvaltningsrevisjon underbygger og bekrefter at det omfattende arbeidet som utføres i de to aktuelle tjenesteområdene på dette området i stor grad fungerer til beste for barn og unge. Samtidig peker rapporten på at det finnes et forbedringspotensiale.

Rådmannen vurderer at vi fortsatt er i en prosess for å videreutvikle så vel samarbeidet barnehage/skole så vel som foreldresamarbeid, jf. Helhetlig oppvekstplan. Anbefalingene fra Rogaland Revisjon IKS tar vi med oss i dette arbeidet.

Det anses som viktig å ha et gjennomgående og enkelt system hvor ressursbruk og resultat er noenlunde i samsvar. Kvalitetssikring av at de enkelte skoler og barnehager følger opp planer og prosedyrer vil vise om systemet fungerer hensiktsmessig over tid."

RAPPORTEN

1 INNLEDNING

1.1 FORMÅL OG PROBLEMSTILLINGER

Overganger fra barnehage til skole, og fra barnetrinn til ungdomstrinn, er et prioritert prosjekt i gjeldende plan for forvaltningsrevisjon.

I Kunnskapsdepartementets veileder *"Fra eldst til yngst - Samarbeid og sammenheng mellom barnehage og skole"* heter det: *"Å styrke sammenheng mellom barnehage og skole er å legge til rette for et helhetlig opplæringsløp som ivaretar enkeltbarnets behov. (...) God sammenheng skal ivareta barnets behov for trygghet i overgangsprosessen og bidra til at opplæringen tilpasses enkeltbarnet allerede fra første skoledag."*

Prosjektet skal vurdere hvordan Gjesdal kommune sikrer betryggende overganger mellom barnehage og barnetrinn i skolen, og videre til ungdomstrinn.

Mandat for gjennomføring av prosjektet ble vedtatt av kontrollutvalget i møte 30.11.2010. I tillegg til formålet, framgår det av kontrollutvalgets bestilling at følgende problemstillinger skal besvares:

- Hvilke planer og retningslinjer har kommunen for overgangene?
- Hvordan er informasjon, involvering og oppfølging for overgangene?
- Varierer praktiseringen av overgangene fra enhet til enhet?
 - Er det eksempelvis forskjeller mellom kommunale og private barnehager?
- Hvilke forbedringsområder finnes?

1.2 REVISJONSKRITERIER OG METODE

Revisjonskriteriene er krav eller forventninger som brukes for å vurdere funnene i undersøkelser. Revisjonskriteriene skal være begrunnet i, eller utledet av, autoritative kilder innenfor det reviderte området. I dette prosjektet er følgende hovedkilder lagt til grunn for utvikling av revisjonskriterier:

- *"Fra eldst til yngst"* – Samarbeid og sammenheng mellom barnehage og skole – en veileder.
- Rammeplan for barnehagens innhold og oppgaver
- NOU 2003:16 I første rekke. Forsterket kvalitet i en grunnopplæring for alle.
- Mål for tjenesteområdet Opplæring - skolene
- Skolens kvalitetssystem (SKS)
- Helhetlig oppvekstplan 2011-2015
- Prosedyre overgang barnehage- skole (oppdatert desember 2010)

- Rutiner overgang barneskoler og Gjesdal ungdomsskole
- "Sosial kompetanse" (kompendium)
- "SOL i barnehage" og "SOL i skole" (Systematisk Observasjon av Lesing)

I dette prosjektet utvikles kriteriene nærmere i starten av prosjektet, men vil legge til grunn det som foreligger av statlige føringer og lokale retningslinjer i Gjesdal.

Metodisk er det benyttet intervjuer, spørreskjema og dokumentgransking. En nærmere omtale av kriterier, metode og kildehenvisninger ligger i rapportens [vedlegg](#).

Vår samlede vurdering er at metodebruk og kildetilfang har gitt et tilstrekkelig grunnlag til å besvare prosjektets formål og de problemstillinger kontrollutvalget vedtok.

2 NASJONALE FØRINGER, LOKALE FØRINGER OG NØKKELTALL

2.1 NASJONALE FØRINGER

2.1.1 OVERGANG BARNEHAGE – SKOLE

Grunnlaget for det siste tiårs oppmerksomhet rundt overgangen fra barnehage til skole ble lagt i NOU 2003:16 – I første rekke.¹ Forslag og anbefalinger her er siden fulgt opp i andre forpliktende dokumenter:

RAMMEPLAN FOR BARNEHAGENS INNHOLD OG OPPGAVER

Rammeplan for barnehagens innhold² og oppgaver beskriver ansvaret ved overgangen slik:

"Barnehagen skal, i samarbeid med skolen, legge til rette for barns overgang fra barnehage til første klasse og eventuelt skolefritidsordning. Dette skal skje i nært samarbeid med barnets hjem. Planer for barns overgang fra barnehage til skole må være nedfelt i barnehagens årsplan."

"Barnehage og skole bør gi hverandre gjensidig informasjon om sine respektive virksomheter."

"Nært samarbeid mellom barnehage og skole er særlig viktig for barn som har behov for særskilt tilrettelagt omsorgs- eller læringsmiljø. Dersom det er behov for omfattende tilrettelegging, må samarbeidet etableres i god tid før barnet begynner på skolen."

Barn i en barnehage kan sogne til flere skoler. Den enkelte kommune må finne hensiktsmessige løsninger på hvordan barnehage og skole konkret skal samarbeide."

FRA ELDST TIL YNGST" – SAMARBEID OG SAMMENHENG MELLOM BARNEHAGE OG SKOLE – EN VEILEDER

Kunnskapsdepartementet har utarbeidet en egen veileder for arbeidet med overgangen fra barnehage til skole.³ I veilederen anbefales det at:

- Barnehagetiden avsluttes på en god måte og skolen og skolefritidsordningen forbereder seg på å ta imot barnet.
- Barnet blir kjent med skolen i god tid før første skoledag.
- Det er sammenheng og progresjon i læringsinnholdet i barnehage og skole.
- Foreldre godkjenner informasjonsoverføring fra barnehage til skole og har muligheter for aktiv medvirkning i denne.
- Lærere i barnehage og skole har felles møteplasser for forventningsavklaringer, kompetanseutvikling og felles planlegging.

¹ NOU 2003:16 – I første rekke – Forsterket kvalitet i en grunnopplæring for alle.

² Rammeplan for barnehagens innhold og oppgaver – Kunnskapsdepartementet – 1. 3.2006

³ "Fra eldst til yngst" – Samarbeid og sammenheng mellom barnehage og skole– en veileder. Kunnskapsdepartementet 17.6.2008

- Kommunen initierer, planlegger, kontrollerer og følger opp samarbeidstiltak gjennom overordnede planer. Planene bør inkludere både kommunale og private barnehager og skoler.
- Barnehage- og skoleeier har det overordnede ansvaret for å legge til rette for samarbeid.

I Stortingsmelding nr. 41 – 2008/2009 Kvalitet i barnehagen⁴ er et eget kapittel viet til samarbeid og sammenheng mellom barnehage og skole. Det samme gjelder i Stortingsmelding nr. 16 – 2006 /2007 Og ingen sto igjen.⁵

2.1.2 OVERGANG BARNETRINN – UNGDOMSTRINN

Det er ikke den samme oppmerksomhet rundt overgangen fra barnetrinn til ungdomstrinn i nasjonale styringsdokumenter. Noe av forklaringen på dette kan være at det da er overgang innenfor samme skoleslag, mens overgangen fra barnehagen involverer en helt annen instans.

2.2 NØKKELTALL/ INFORMASJON

Informasjon fremskaffet av skole- og barnehageadministrasjonen i Gjesdal:

	2005	2006	2007	2008	2009	2010
Antall barn i kommunale barnehager	390	461	457	444	457	481
Antall barn i private barnehager	90	94	99	131	143	183
Antall elever barnetrinnet	1149	1145	1148	1167	1143	1087
Antall elever ungdomstrinnet	559	537	529	500	510	520

Tabell 2 – Barnehager – også private: Navn, eier, antall avdelinger, antall barn. Hvilken skole går barna til vanlig over til?

Barnehage:	Eier:	Antall avd.:	Antall barn:	Til skole:
Bamsebo	Gjesdal kommune	4	78	Bærland, Ålgård
Bærland	Gjesdal kommune	2	31	Bærland
Husafjell	Gjesdal kommune	3	53	Solås
Kodlidalen	Gjesdal kommune	5	88	Solås, Ålgård
Nesjane	Gjesdal kommune	4	82	Bærland
Solås	Gjesdal kommune	3	54	Solås, Ålgård
Dirdal	Gjesdal kommune	2	45	Dirdal

⁴ Stortingsmelding nr 41 – 2008/2009 Kvalitet i barnehagen

⁵ Stortingsmelding nr 16 – 2006 – 2007 - ... Og ingen sto igjen. Tidlig innsats for livslang læring.

Oltedal	Gjesdal kommune	3	51	Oltedal
Gilja	Gjesdal kommune	1	13	Dirdal
Fiskebekk	Fiskebekk bhg. BA	3	62	Solås, Ålgård
Bruhammaren	Trygge barnehager	4	70	Ålgård
Rishagen	Trygge barnehager	2	61	Ålgård, Solås
Kollberget fam.	Gunvor Skurve	1	11	Ålgård

Tabell 3 – Barneskoler: Navn, antall elever. Hvilke barnehager kommer elevene til vanlig fra? Hvilken ungdomsskole går elevene over til?

Barneskole:	Antall elever:	Fra bhg.:	Til ungdomssk.:
Bærland	304	Bærland	Gjesdal ungdomsskole
Solås	306	Solås, Ålgård	Gjesdal ungdomsskole
Ålgård	293	Alle	Gjesdal ungdomsskole

Tabell 4 – Ungdomsskoler: Navn, antall elever. Hvilke barneskoler kommer elevene fra?

Skole:	Antall elever:	Fra skole:
Gjesdal ungdomsskole	439	Bærland, Solås, Ålgård

Tabell 5 – 1-10 skoler: Navn, antall elever.

1-10 skole:	Antall elever:
Oltedal	143
Dirdal	124

Den økonomiske situasjonen for barnehage- og grunnskolesektoren ser slik ut for Gjesdal kommune. Informasjon hentet fra KOSTRA⁶-oversikt for Gjesdal kommune i SSB-database. Oversikten viser kommunens bruk av midler på henholdsvis barnehage og skoler, og hvor mye midler kommunen bruker på denne sektoren.

⁶ KOSTRA – tall- KOmune- STat RApportering

Tabell 6 - KOSTRA-tall for oppvekstsektoren i Gjesdal kommune for 2010

KOSTRA-tall fra 2010 (Gjesdal i tillegg fra 2009)	Gjesdal kommune 2009	Gjesdal kommune 2010	Gjennomsnitt kommunegr 10 i 2010	Gjennomsnitt Rogaland I 2010
Prioritering: Netto driftsutgifter per innbygger 1-5 år barne- hage	14 976	14 382	14 596	17 764
Netto driftsutgifter bar- nehagesektoren i prosent av totale netto driftsut- gifter	3,5	3,4	2,3	3,3
Netto driftsutgifter til grunnskoleopplæring per innbygger 6-15 år	76 694	82 563	88 373	85 100
Netto driftsutgifter til grunnskole og SFO i prosent av samlede netto driftsutgifter	40,5	38,8	30,0	30,7
Dekningsgrader: Andel barn 1-5 år med barnehageplass	81,5	80,4	88	87,8
Andel elever i grunnsko- len som får spesialun- dervisning	5,3	5,8	8,9	7,2
Produktivitet: Korrigerte brutto drifts- utgifter per barn i kom- munal barnehage	128 655	130 336	133 555	145 948
Korrigerte brutto drifts- utgifter til grunnskole per elev	78 714	83 694	92 052	86 030

Kommentarer:

Gjesdal kommune prioriterer barnehage og skole langt høyere enn sammenlignbare kommuner, 40 % av netto driftsutgifter går til skole, mens 30 % er gjennomsnitt i Rogaland. Hovedforklaringen på dette ligger i alders sammensetningen – kommunen har en ung befolkning.

Ser vi på produktivitet, bruker Gjesdal merkbart mindre penger pr. elev i skolen og pr. barn i barnehagen. Dette er uttrykk for effektiv drift, først og fremst strukturelt ved bruk av store enheter (skoler/grupper/barnehager.)

Vi legger ellers merke til at det er en større gruppe barn som ikke er i barnehage i Gjesdal enn det som er vanlig i Rogaland og i landet for øvrig

2.3 .STYRINGSDOKUMENTER – OVERORDNEDE KOMMUNALE PLANER

2.3.1 HELHETLIG OPPVEKSTPLAN I GJESDAL 2011 - 2015

Formålet med det treårige kommuneprojektet God oppvekst (2007-2010) har vært å styrke den helhetlige satsingen på barn og unge. Kommuneprojektet ble avsluttet sommeren 2010, og den helhetlige oppvekstplanen 2011 - 2015 er et produkt av dette projektet.

Oppvekstplanen er styrende for ansatte som jobber med barn og unge i Gjesdal. Planen sies å være en utdypning av kommuneplanen og overbyggende for ulike strategiplaner.

Visjon:

Det er godt å vokse opp i Gjesdal.

Barn og unge opplever at de er verdifulle og får brukt ressursene sine.

Konkrete tiltak skal gjennomføres på tre ulike nivåer:

1. For alle barn og foresatte (byggende/helsefremmende)
2. For barn og foresatte med risiko for å utvikle vansker (forebyggende)
3. For barn og foresatte med behov for særskilte tiltak

2.3.2 TILTAKSPLAN GOD OPPVEKST I GJESDAL

Planen tar utgangspunkt i ti kjennetegn på en god oppvekst i Gjesdal:

1. Kvalitet fremfor kvantitet i barnehage og skole.
2. Engasjerte, ansvarlige foreldre som ser barna, bryr seg og følger opp.
3. Varierte fritidstilbud for barn og unge.
4. Null toleranse for mobbing og vold.
5. Sikre grøntområder/friområder, legge til rette for aktiv bruk.
6. Barna opplever at de lykkes, er verdifulle og får brukt ressursene sine.
7. Lekser inkludert i skoletiden.

8. Ungdomshus med ungdomsleder.
9. Aktivt, synlig og lett tilgjengelig støtteapparat i kommunen.
10. Trygge skoleveier og gode sykkelstier som er godt opplyst

Som ett av punktene under "kjennetegn 9" (Aktivt, synlig og lett tilgjengelig støtteapparat i kommunen) ligger bl.a. å styrke det toerfaglige samarbeidet som innbefatter:

- Bedre sammenheng og samarbeid mellom barnehage og skole

2.3.3 MÅL FOR TJENESTEOMRÅDET OPPLÆRING – SKOLENE

Hovedmål:

Læringsutbyttet hos elevene skal bli større

Det er satt opp fire delmål som skal bidra til å nå hovedmålet:

- A. Utvikle skolene slik at læringsresultatene blir bedre og at elevene får gode grunnleggende ferdigheter.
- B. Fremme samarbeid og dialog mellom foresatte/elever/politikere og ansatte.
- C. Elevene skal bli mer motiverte for læring.
- D. De enkelte avdelingene skal være lærende organisasjoner.

2.3.4 SKOLENS KVALITETSSIKRINGSSYSTEM (SKS) 2011-2013

Systemet er implementert i skolene i Gjesdal kommune for å oppfylle kravene i opplæringsloven § 13-10 og kapittel 2 i forskrift til opplæringsloven. Systemet skal "være et konkret verktøy for å styre og videreutvikle skolene i kommunen som lærende organisasjoner". SKS -planen er godkjent av Driftsutvalget.

Kommunen har etter opplæringsloven § 2-12 ansvaret for at kravene i loven og forskriftene til loven blir oppfylt. Dette innebærer å stille til disposisjon de ressursene som er nødvendig for at kravene skal kunne oppfylles. Kommunen skal dessuten ha et forsvarlig system for vurdering av om kravene i opplæringsloven og forskriftene til loven blir oppfylt. Kommunen skal følge opp resultatene fra disse vurderingene og nasjonale kvalitetsvurderinger som departementet gjennomfører (med hjemmel i § 14-1 fjerde ledd).

2.4 DETALJPLANER

2.4.1 OVERGANG BARNEHAGE – SKOLE

PROSEDYRE OVERGANG BARNEHAGE – SKOLE

Prosedyren er strukturert tematisk og samtidig kronologisk, som et årshjul:

1. **Registrering:** Barnehagene v/styrer fyller ut registreringsskjema som sendes til skolene – **innen 15. september** (året før skolestart).
2. **Barn med spesielle behov:**
 - Barnehagene v/styrer sender skolene registreringsskjema. I siste kolonne skal det krysses av dersom barnet er henvist/vurdert henvist til PPT, eller det er andre særskilte forhold skolen bør vite om. Barnehagen skal på forhånd innhente skriftlig samtykke fra foresatte om at opplysningene gis – **innen 15. september**.
 - På bakgrunn av skjemaet tar rektor muntlig kontakt med barnehagen for å få mer informasjon om barn med spesielle behov. Det avtales egne møter ved behov – **innen oktober**.
 - Skolen søker om ressurser – **innen 1. november**.
 - Ansvarsgruppemøte gjennomføres der det er aktuelt. Skolen skal kalles inn til ansvarsgruppemøte på våren. Skolen v/rektor inviteres på basismøte i barnehagen ved behov – **høst/vår**.
 - Barnemapper:
Kopi av aktuelle, originale dokument sendes fra barnehagen til skolen. Skolen oppretter **ny** mappe på barnet i websak. Barnehagen avslutter/arkiverer mappen i websak når barnet slutter. Originalene arkiveres i (fysisk) barnemappe – **innen 1. juli**.
3. **Tilrettelegging for alle barn:**
 - Skolen kan sende årshjul til barnehagen med tilbud om å delta på ulike aktiviteter - **fra høsten og utover våren**.
 - Barna inviteres til en storsamling på skolen, for eksempel for 1.-4. klasse – **fra høsten og utover våren**.
 - Barnehagen har ansvar for å "bruke" skolen noe, besøke skolen og bli kjent – **fra høsten og utover**.
 - Skolen skal kontakte barnehagene for innspill i forkant av at klasselister fastsettes – **innen mars**.
4. **Informasjon til alle foresatte:**
 - Skolekontoret sender "innskrivingsskjema" til alle foresatte – **nov**.
 - Barnehagen sender brosjyre om overgang barnehage – skole hjem til foresatte – **nov**.
 - Skolen sender brev til foresatte med informasjon om klasse-/ gruppeinndeling og SFO – **mars/april**.
5. **Overføring av informasjon om alle barn**
 - Skolekontoret har ansvar for å sikre at samtykke er gitt, og gi beskjed til skolen og barnehagen dersom samtykke *ikke* foreligger – **innen årsskiftet**.
 - Barnehagen sender infoskriv til foresatte og gjennomfører foreldresamtale der informasjonsoverføringen planlegges – **april/mai**.
 - Skolene tar **innen 1/5** kontakt med barnehagene for å avtale tidspunkt for overføringsmøte.
 - Overføringsmøte med rektor, pedagogisk leder og kontaktlærer gjennomføres på skolen – **mai/juni**.

- Der det er behov for ekstra møter for å sikre en god overgang til skolen, innkaller barnehagen til dette – **mai/juni**.
- 6. Foreldremøte – mai/juni.**
- Felles presentasjon på alle skoler.
 - Møte med 1. klasselærerne. Valg av klassekontakter.
- 7. Innskolingsdag – mai/juni**
- Barna møter lærer, assistenter og de andre elevene de skal gå sammen med.

SOL I BARNEHAGEN – SAMMEN OM LESING

Høsten 2009 videreutviklet Gjesdal kommune sitt leseprosjekt, SOL, til også å gjelde barnehagene. Gjennom kommuneprosjektet God oppvekst har barnehagesjef og skole- sjef ønsket å satse på et helhetlig opplæringsløp fra barnehage til skole. Barnehagene har laget et opplegg for 5- åringene for å sikre dette og fra høsten 2010 skal alle barne- hagene ha samme opplegg for 5- årsgruppene. Intensjonen sies også å være "å kunne formidle viktig informasjon om hvor det enkelte barn er i språkutviklingen til første- klasselærere på skolen".

SOSIAL KOMPETANSE – LESEKOMPENDIUM FOR PERSONAL I BARNEHAGEN

Intensjonen med kompendiet sies å være "at barnehage og skole har en felles forståelse av begrepet sosial kompetanse". Dette skal sikre at alle er forpliktet til å arbeide med emnet, slik at barna skal ha nådd et nivå i barnehagen. Med felles forståelse av dette begrepet fra både barnehage og skole, er dette ment å "gjøre overgangen fra barnehage til skole bedre for både barn/elever, foreldre og ansatte".

ÅRSPLANER I BARNEHAGER

Rammeplan for barnehagens innhold og oppgaver sier at "*planer for barns overgang fra barnehage til skole må være nedfelt i barnehagens årsplan.*" Det innebærer at barnehagene er forpliktet til å følge de planer kommuner legger for overganger, og må ta disse inn i sin årsplan.

2.4.2 OVERGANG BARNETRINN – UNGDOMSTRINN

RUTINER OVERGANG BARNESKOLE OG GJESDAL UNGDOMSSKOLE

Rutinene er strukturert som et årshjul:

November: PPT/ungdomsskolen kartlegger elever med behov for spesialundervisning i enkeltmøter med barneskolene.

Innen utgangen av mars: Enkeltmøter med barneskolene for gjennomgang alle elever (faglig fungering, sosial fungering, samarbeid)

Primo april: Kontaktlærerne barnetrinnet setter opp forslag til grupper med 4-5 elever.

Kontorsekretær barnetrinn overfører klasselister/navnelister elektronisk.

April: Ungdomsskolen sender over 1. utkast sammensetning klasser til intern høring på barnetrinnet.

Primo mai: 2. utkast sammensetning klasser (kvalitetssikring).

Medio mai: Nye elevlister+kontaktlærer ferdig utarbeidet. Presentasjon av de nye elevgruppene for elevene (ungdomsskolen besøker barneskolene). Evt. klager sendes skriftlig til ungdomsskolen.

Ultimo mai: Foreldre og elever innkalles til møte i "glassgården" for felles informasjon, presentasjon av kontaktlærerne. Nye elevgrupper samles.

Mai/juni: PPT, barnevern og andre aktuelle samarbeidspartnere har overgangsmøter om enkeltelever.

Juni: Møte mellom gamle og nye kontaktlærere. Overlevering av elevmapper.

SOL I SKOLEN – SYSTEMATISK OBSERVASJON AV LESING

SOL er utviklet av en gruppe lærere i Gjesdal kommune i 2005/2006. SOL ble innført ved alle skolene i Gjesdal fra høsten 2006 og alle elever fra 1. til 10. trinn blir kartlagt med dette forskningsbaserte verktøyet. Ut fra denne kartleggingen skisserer SOL tiltak som blir satt inn for den enkelte elev.

SOL er etter hvert også tatt i bruk i andre kommuner i Rogaland.

Lesingen og kartleggingen er strukturert i 10 trinn, alt etter hvor barnet er i sin leseutvikling (fra før-alfabetisk lesing til voksen litterær lesing). Lærerne som arbeider etter SOL-metoden kartlegger elevens lesekjennetegn på de ulike trinnene slik at eleven får best mulig hjelp i sin videre leseutvikling. SOL består også av et digitalt kartleggingsverktøy der elevens lesing blir systematisk registrert.

3 PRAKTISK GJENNOMFØRING – INFORMASJON – SAMARBEID

3.1 OVERGANG FRA BARNEHAGE TIL SKOLE

Informasjonen om praksis i overgang mellom barnehage og skole er innhentet gjennom spørreundersøkelse sendt ut elektronisk til styrere i barnehager. Spørsmålene kan gis en score på en skala fra 1 for liten grad/dårlig og 6 for stor grad/ godt.

3.1.1 STYRERES VURDERING AV PROSEDYRER/RETNINGSLINJER

Tabell 7 – Styrere sin vurdering av i hvilken grad prosedyrer/retningslinjer legger føringer

I hvilken grad legger følgende prosedyrer/ retningslinjer føringer for arbeidet med overgangen barnehage - skole?	Snitt	N
a. Helhetlig oppvekstplan 2011 - 2015	5,2	11
b. Prosedyre overgang barnehage – skole	5,9	11
c. Årshjul – 2011 – Rapporteringssamtaler	4,6	11
d. Sosial kompetanse (kompendium)	5	11
e. SOL i barnehagen	4,5	11
f. Veilederen "Fra eldst til yngst"	4,1	11

Spørreskjema ble sendt til alle 13 styrere i barnehagene, men to er ikke tatt med i gjennomsnittet da disse to ikke har erfaring med planene, idet de ikke har hatt barn som skal over i skolen ennå.

Vi legger merke til styrernes vurderinger av måten de oppfyller prosedyrene med overgang til skolen. En score på 5,9 må forstås slik at styrerne mener at prosedyrene blir fulgt, nær innpå hundre prosent!

3.1.2 STYRERES VURDERING AV OVERGANGER

Tabell 8 – Styrere sin vurdering av overganger fra barnehage til skole

Hvordan vurderer du at følgende forhold er ivaretatt?	Snitt	N
a. Barnehagens opplegg for overgangen til skolen?	5,3	11
b. Barnehagens informasjon til, og involvering av, foreldrene?	4,5	11
c. Skolens opplegg for barna som skal begynne på skolen?	4,3	11
d. Samarbeidet mellom barnehage og skoler?	4,9	11
e. Behov til barn med spesielle behov?	4,9	11

Vi ser her at styrerne jevnt over gir gode vurderinger av arbeidet med overgangen mellom barnehage og skole. Det er vel ikke overraskende at man vurderer eget arbeid (Barnehagens opplegg ...) som bedre enn mottakerens arbeid (Skolens opplegg).

Denne forskjellen har vi registrert også i andre sammenhenger, og kan nok tolkes som et uttrykk for ulike prioriteringer på dette området.

Det var ikke alle barnehager som hadde like god tilgang til den skolen barna skal begynne på, med mulighet til å delta i fellessamlinger og lignende. Dette gjør at skolens opplegg for barna som skal begynne på skolen scorer litt lavere.

3.2 OVERGANG TIL SKOLE OG MELLOM BARNETRINN OG UNGDOMSTRINN

Informasjonen om praksis i overgang mellom barnetrinn og ungdomstrinn er innhentet gjennom spørreundersøkelse sendt ut elektronisk til rektorene på barne- og ungdomsskolene og foreldre til barn i 1. klasse og 8. klasse som er klassekontakter..

3.2.1 REKTORERS VURDERING AV PROSEDYRER/RETNINGSLINJER

Tabell 9 – Rektorer sin vurdering av i hvilken grad prosedyrer/retningslinjer legger føringer

I hvilken grad legger følgende prosedyrer/ retningslinjer føringer for overgang til/ i skole?	Snitt	N
a. Mål for Tjenesteområde Opplæring - skolene	4,3	6
b. Skolens Kvalitetssystem (SKS)	4	6
c. Helhetlig oppvekstplan 2011 - 2015	5,2	6
d. Prosedyre overgang barnehage – skole	5,8	5
e. Rutiner overgang barneskoler og Gjesdal ungdomsskole	5,8	6
f. Sjekkliste for ledelsen ved skolene	5,5	6
g. Sosial kompetanse (kompendium)	4,8	6
h. SOL i skolen	4,3	6
i. Veilederen "Fra eldst til yngst"	3,7	6

Kommentarer til tabellen:

- Gjesdal ungdomsskole er den eneste skolen som ikke får elever fra barnehage og deres svar er derfor ikke inkludert.
- Skolene svar "SOL i skolen" ser ut til å bli sterkt påvirket av hvor man er i prosessen med dette verktøyet. Svarene bør derfor utdypes i samtale med den enkelte rektor.

Vi legger også merke til at rektorene gir uttrykk for at de i svært stor grad etterlever prosedyrer og retningslinjer, både for overgang fra barnehage til skole og fra barneskole til ungdomsskole, begge med en score på 5,8.

3.2.2 REKTORENES VURDERING AV OVERGANGER

Tabell 10 – Rektorer sin vurdering av overganger til/ i skole

Hvordan vurderer du at overgangen til, og evt. i, skole er ivarettatt?	Snitt	N
a. Barnehagens opplegg for overgangen til skolen?	4,8	6

b. Barneskolens opplegg for barna som skal begynne på skolen?	5,2	6
c. Barneskolens opplegg for overgangen til ungdomsskolen?	5	6
d. Ungdomsskolens opplegg for barna som skal begynne på skolen?	4,6	6
e. Skolens informasjon til, og involvering av, foreldrene?	4,5	6
f. Samarbeidet mellom barnehagen og barneskolen?	4,6	6
g. Samarbeidet mellom barneskolen og ungdomsskolen?	5	6
h. behov til elever med spesielle behov?	4,5	6

Vi ser her at rektorene gir gode vurderinger av arbeidet med overgangene. Ut fra tilsvarende analyser i andre kommuner ville vi ha forventet at tilbakemeldingen på arbeidet for elever med spesielle behov hadde scoret bedre.

3.2.3 FORELDRENES VURDERING AV OVERGANGER

FORELDREKONTAKTER I FØRSTE KLASSE

Spørsmålene ble også sendt ut til foreldrekontaktene i de aktuelle klassene på alle skoler, og foreldrene i første klasse er godt fornøyd med overgangen fra barnehage til skole, men det er også muligheter for forbedring.

Informasjon og involvering av foreldrene er alltid viktig, ikke bare med tanke på overgangene, men også med tanke på foreldrenes opplevelse av hele tjenestetilbudet. Her er det mer å strekke seg etter.

Tabell 11 – Foreldrenes vurdering av overgang til skole

Hvor fornøyd er du med følgende forhold?	Snitt	N
a. Barnehagens opplegg for overgangen til skolen?	5,0	11
b. Barnehagens informasjon til, og involvering av, foreldrene?	4,6	11
c. Skolens opplegg for barna som skal begynne på skolen?	4,8	11
d. Skolens informasjon til, og involvering av, foreldrene?	4,7	11
e. Samarbeidet mellom barnehagen og skolen?	4,6	11
f. Måten informasjonen om barna blir overlevert fra barnehagen til skolen?	4,6	11

FORELDREKONTAKTER I ÅTTENDE KLASSE

Tabellen viser svar fra foreldrekontakter i 8. klasse. Antallet er relativt lite (9), så dette må tolkes med en viss forsiktighet.

Vi ser her at foreldrene er bare passe fornøyd med arbeidet med overgangen til ungdomsskolen. Det er også påfallende at foreldrene er langt mindre fornøyd her enn for overgangen fra barnehagen. Foreldrenes opplevelse av informasjon og involvering er for eksempel ikke spesielt positiv.

Her er det grunnlag for en utdypende dialog med foreldrene, for å finne ut hvordan dette området kan forbedres.

Tabell 12 – Foreldrenes vurdering av overgang fra barnetrinn til ungdomstrinn (i skole)

Hvor fornøyd er du med følgende forhold?	Snitt	N
a. Barneskolens opplegg for overgangen til ungdomsskolen?	4,0	9
b. Barneskolens informasjon til, og involvering av, foreldrene?	3,4	9
c. Ungdomsskolens opplegg for barna som skal begynne på skolen?	4,9	9
d. Ungdomsskolens informasjon til, og involvering av, foreldrene?	3,9	9
e. Samarbeidet mellom barneskolen og ungdomsskolen?	4,7	9
f. Måten informasjonen om barna blir overlevert fra barneskolen til ungdomsskolen?	3,7	9

3.3 BARN/ELEVER MED SPESIELLE BEHOV

Både ved overgangen mellom barnehagen og mellom barneskole og ungdomsskolen, mener styrerne og rektorene at barn med diagnoser, enkeltvedtak eller individuell plan er ivaretatt. Samspillet med PP-tjenesten er her helt avgjørende.

Vi får inntrykk av at det for disse elevene/barna er det god og åpen kommunikasjon og utveksling av opplysninger mellom barnehage, skole, PP-tjeneste og foreldre.

Her får skolen som skal overta tidlig beskjed, og ved en diagnose kan det følge ekstra ressurser til skolen, hvis det fattes enkeltvedtak om dette.

Styrerne og rektorene peker likevel på utfordringer også på dette området:

- Streng ressursprioritering
- Ikke alltid like lett å få tak i medarbeidere med ønsket kompetanse
- Spesielle utfordringer knyttet til fremmedspråklige barn
- Plassering av ansvar og forpliktelser ved gjennomføring av individuell plan

4 VARIASJONER?

4.1 VARIASJONER MELLOM KOMMUNALE OG PRIVATE BARNEHAGER?

Både de kommunale og private barnehager er bundet av kommunens bestemmelser om organisering og årsprogram for barnehagene.

Likevel registrerer vi at det er noen forskjeller mellom enhetene.

4.1.1 FØRINGER (PROSEDYRER/ RETNINGSLINJER)

Gjesdal kommune har vedtatt prosedyrer for arbeidet med overganger mellom barnehage og skole. Etter vår gjennomgang sitter vi igjen med et bilde av at prosedyrene i det alt vesentlige blir fulgt. Både styrere og rektorer understreker dette sterkt. Men det finnes enkelte variasjoner.

Kommunen har i sine styrende dokumenter vedtatt en opplæringsplan for femåringene i barnehagene, og denne skal tas inn i årshjulet. Blant annet skal opplegget SOL i barnehager benyttes, og i tillegg er det et opplegg for læring av sosial kompetanse. Vi ser imidlertid at enkelte barnehager ikke hadde tatt inn SOL og sosial kompetanse i planen. En barnehage har ikke femårsgruppe. Mens en av barnehagene uttrykker at de ønsker å følge et annet pedagogisk opplegg innenfor emnet sosial kompetanse.

Det er altså noen variasjoner mellom barnehagene i måten å utforme planer og også å etterleve forpliktelser. Det ser imidlertid ikke ut til at skillet går mellom private og kommunale barnehager.

Det er også forskjeller i hvorvidt barnehagene benytter skolene for femåringene. Her er det ikke noen bestemt strategi, men det avhenger av avstand til skolen, skolens kapasitet og tilbud m.m.

Prosedyren som gjelder å sende inn "overføringsskjema mellom barnehage/skole" innen 15. september året før skolestart følges av alle barnehager som har femåringer. Det er disse skjema som er utgangspunktet for videre oppfølging fra skolens del. Det er styrer i barnehagen som har ansvaret for at disse sendes inn.

4.2 VARIASJONER MELLOM 1 - 10 SKOLER OG OVERGANG TIL GJESDAL UNGDOMSSKOLE?

4.2.1 FØRINGER (PROSEDYRER/RETNINGSLINJER)

Som tidligere omtalt er det langt mindre oppmerksomhet knyttet til overgangen fra barnetrinn til ungdomstrinn enn det er fra barnehage til skole. Fra skolen gir man uttrykk for at det for de aller fleste elevene oppleves dette som en mindre dramatisk endring, mest fordi det er en overgang innen det samme skoleslaget. For noen enkeltelever vil nok likevel skolebyttet være et merkbart og vanskelig skifte.

I Gjesdal kommune er det særtrekk at det kun er Gjesdal ungdomsskole som er en skole fra 8. - 10. klasse. Ellers er det to skoler i kommunen der elevene går hele grunnskolen sammen, slik at det ikke er en reell overgang.

Generelt er det ved overgangen mellom barnetrinn og ungdomstrinn færre involverte enheter enn ved overgangen fra barnehagen. Dessuten er det en overgang innenfor samme skoleslag. Det er bare Gjesdal ungdomsskole som har et opplegg for overgangen, og opplegget er veldig parallelt med starten på barneskolen, og er formet som et årshjul.

5 VURDERINGER – ANBEFALINGER

GENERELT OM OVERGANGENE I GJESDAL KOMMUNE

Etter vår gjennomgang av dokumenter, skriftlige uttalelser og intervjuer, får vi et bilde av at det i Gjesdal kommune legges ned et stort arbeid for å sikre barnas overgang mellom barnehage og skole og mellom barneskole og ungdomskole. Vi får inntrykk av at det i de aller fleste henseender er god kvalitet i dette arbeidet og at barnas behov sikres på en tilfredsstillende måte.

Det er nyttig å skille mellom tre ulike faser i dette arbeidet:

- Opplegg og aktiviteter internt i barnehagen
- Samarbeid og samspill mellom barnehager og skoler
- Opplegg og aktiviteter internt på skole

OVERGANGEN FRA BARNEHAGE TIL SKOLE

Gjesdal kommune har vedtatt prosedyrer for arbeidet med overganger mellom barnehage og skole. Det er også vedtatt planer for faglige satsinger, på for eksempel lesing og sosial kompetanse. Vi sitter igjen med et bilde av at prosedyrene i blir fulgt i svært stor grad.

Vi har sett at barnehagene følger den planen kommunen har vedtatt med hensyn til skoleforberedende tiltak i femårsgruppene i barnehagen, men ikke fullt ut: Ikke alle har implementert denne i årsplanen. Kommunen har hatt et prosjekt for å lage disse planene, blant annet med den hensikt at alle barn skal ha samme grunnlag når de begynner på skolen. Kommunen bør her vurdere behovet for oppfølging, slik at man sikrer at alle følger planen.

Vi registrerer at det er forskjeller på mulighetene til å bli kjent med skolen før skolestart. Det synes som om enkelte barnehager og enkelte skoler kan ha praktiske problemer med gjennomføringen, og at det ikke skyldes at de ikke ønsker samarbeidet. Det er viktig at dette avklares, og at det gjøres en innsats for å få til kontakten med alle de skolene som skal ta imot elever.

Det er vår vurdering at foreldrene får jevnt over god informasjon om innhold i og opplegg for overgangene. Foreldrerepresentantene i første klasse er i spørreundersøkelsen overveiende positive til rutiner, opplegg og informasjon ved overgangen til skole. Men det finnes også variasjoner her og enkelte uttrykker misnøye. Det er derfor grunnlag for å se nærmere på hvordan dette arbeidet blir gjort. Spesielt kan det være behov for å fokusere på forskjellen mellom informasjon og direkte involvering fra foreldrenes side.

Hvis barnehagene skal overlevere informasjon til skolen om det enkelte barn, skal det innhentes skriftlig samtykke fra foreldrene. Barnehagene vi har hatt kontakt med bekrefter at denne rutinen blir fulgt.

Samtykke for overføring av opplysninger gis til vanlig i "innskrivingskjema", og da et det skolekontoret som har ansvaret for samtykke. For barn med spesielle behov, må samtykke innhentes tidlig med tanke på søknad om ekstraressurser. Her er det barnehagen som innhenter samtykke.

Vi mener at det er positivt og avklarende at ansvaret for dette er fastsatt i kommunens planer.

Barn med spesielle behov som har en diagnose, er godt ivaretatt både i planene og i gjennomføring. Det ser ut til at det er et betryggende samarbeid mellom barnehage, skole, PP-tjeneste og foreldre. Men kommunen har klare utfordringer også på dette området – i det vesentlige knyttet til ressurser og kompetanse.

Noen skoler og barnehager har et system for kontakt og dialog utenom overlevering av "barnemappene", men ikke alle har systematisert dette. Det vil noen ganger være behov for kontakt utenom det som er beskrevet i prosedyrene. Et aktuelt tiltak kan være å gi foreldrene en mulighet til å be om samtale på innskrivingskjema.

Enkelte av styrerne og rektorene, mener at det er behov for flere samarbeidsarenaer for barnehagestyrere og skolen. Da vil forståelsen og kjennskapet til hverandres roller og oppgaver bli mer avklart.

OVERGANGEN FRA BARNESKOLE TIL UNGDOMSSKOLE

Vi har i denne vurderingen konsentrert oss mest om overgangen til Gjesdal ungdomsskole, som er den eneste som er en ren ungdomsskole.

Det ser ut til at det er laget betryggende rutiner for overganger til Gjesdal ungdomsskole. Slik vi forstår det, blir disse rutinene fulgt i stor grad.

Opplegget til Gjesdal ungdomsskole ivaretar skolens behov for informasjon for å kunne motta elevene, slik det fremstår i planen. Vi fikk opplyst at det var innført et tilleggsmøte med elever og foreldre i mars, for at språkvalget kunne gjennomføres i god tid. Dette er en utvidelse i forhold til planen, men bør muligens innarbeides i planen.

De møtene som gjelder overføring av elevopplysninger mellom lærerne, kan utvikles videre. I dag er de mest konsentrert om elever med spesielle behov. Rektor mener at disse får en stor del av oppmerksomheten. Det er en del andre utfordringer med elever som sliter uten å ha en diagnose som gir ekstra ressurser. Denne "gråsoneproblematikken" er nok en utfordring som oppleves på alle nivåer i utdanningssystemet vårt.

Det krever tid og ressurser dersom det skal gjennomføres møter eller samtaler om alle elever. For skolene vil dette være et klart spørsmål om behov og prioriteringer.

Ordningen det er lagt opp til, synes for oss å være gjennomtenkt og sikrer at skolen er forberedt.

Rektorene gir også gjennomgående positive vurderinger av arbeidet med overgangene.

Når det gjelder foreldre og elever har disse tidlige møter med skolen og får informasjon, innbefattet navn og lignende på sosiallærer og andre etter behov.

Klassekontaktene blant foreldre i 8. klasse har i spørreundersøkelse blitt bedt om å vurdere innhold og kvalitet i arbeidet med overgangene. Det er relativt få svar (9), så en må være forsiktig med tolkingen. Men foreldrene uttrykker her at de bare er delvis fornøyd med overgangen. Vi ser også at vurderingen er merkbart mer negativ enn for overgangen fra barnehagene. Undersøkelsen er ikke gjennomført slik at vi kan si konkret hva som ligger i denne misnøyen, men resultatene her kan være et utgangspunkt for skolen til å drøfte nærmere med foreldrene om hvordan de opplever overgangen og hvilke forbedringsmuligheter de ser.

At foreldrene er såpass mye mer negative enn rektorene, kan også være et utgangspunkt for videre diskusjon.

ANBEFALINGER

Vi anbefaler at:

- Kommunen legger til rette for jevnlig rapportering for å sikre at alle enhetene følger opp planer og prosedyrer slik man forventer.
- Kommunen systematisk drøfter arbeidet med overgangene med foreldrene, bl.a. for å se på behovet for forbedringer og for å sikre en sterkere grad av aktiv medvirkning.
- Kommunen legger til rette for at alle skoler kan besøkes utenom innskolingsdagen.
- Skolene på innskrivingskjema gir foreldrene mulighet til å be om et særskilt møte.

VEDLEGG

Om forvaltningsrevisjon

I kommunelovens [§ 77.4](#) pålegges kontrollutvalgene i fylkeskommunene og kommunene å påse at det gjennomføres forvaltningsrevisjon. Forvaltningsrevisjon innebærer systematiske vurderinger av økonomi, produktivitet, måloppnåelse og virkninger ut fra kommunestyrets vedtak og forutsetninger. Lovens bestemmelser er nærmere utdypet i revisjonsforskriftens [kapittel 3](#) og kontrollutvalgfskriftens [kapittel 5](#).

Revisjon i norsk offentlig sektor omfatter både regnskapsrevisjon og forvaltningsrevisjon, i motsetning til i privat sektor hvor kun regnskapsrevisjon (finansiell-) er obligatorisk.

Rogaland Revisjon IKS utfører forvaltningsrevisjon på oppdrag fra kontrollutvalget i kommunen. Arbeidet er gjennomført i henhold til [NKRF](#) sin standard for forvaltningsrevisjon, [RSK_001](#). Les mer på www.rogaland-revisjon.no.

Denne rapporten er utarbeidet av forvaltningsrevisor Lars Staveland, Ingrid Tjørhom og fagansvarlig for forvaltningsrevisjon Bernt Mæland, og gjennomgått av oppdragsleder Tove Gunn Moen.

Revisjonskriterier

Revisjonskriteriene er krav eller forventninger som revisjonen bruker for å vurdere funnene i undersøkelsene. Revisjonskriteriene skal være begrunnet i, eller utledet av, autoritative kilder innenfor det reviderte området, f.eks. lovverk og politiske vedtak. I dette prosjektet er følgende kriterier anvendt:

- Rammeplan for barnehagens innhold og oppgaver
- "Fra eldst til yngst" – Samarbeid og sammenheng mellom barnhage og skole – en veileder.
- NOU 2003:16 I første rekke. Forsterket kvalitet i en grunnopplæring for alle.
- Mål for Tjenesteområde Opplæring - skolene
- Skolenes kvalitetssystem (SKS)
- Helhetlig oppvekstplan 2011-2015
- Prosedyre overgang barnehage- skole (oppdatert desember 2010)
- Rutiner overgang barneskoler og Gjesdal ungdomsskole
- "Sosial kompetanse" (kompendium)
- "SOL i barnehage" og "SOL i skole" (Systematisk Observasjon av Lesing)

Metode

Skriftlige kilder

Lover og forskrifter

- Lov om barnehager
- Rammeplan for barnehagens innhold og oppgaver.
- Lov om grunnskolen og den vidaregåande opplæringa

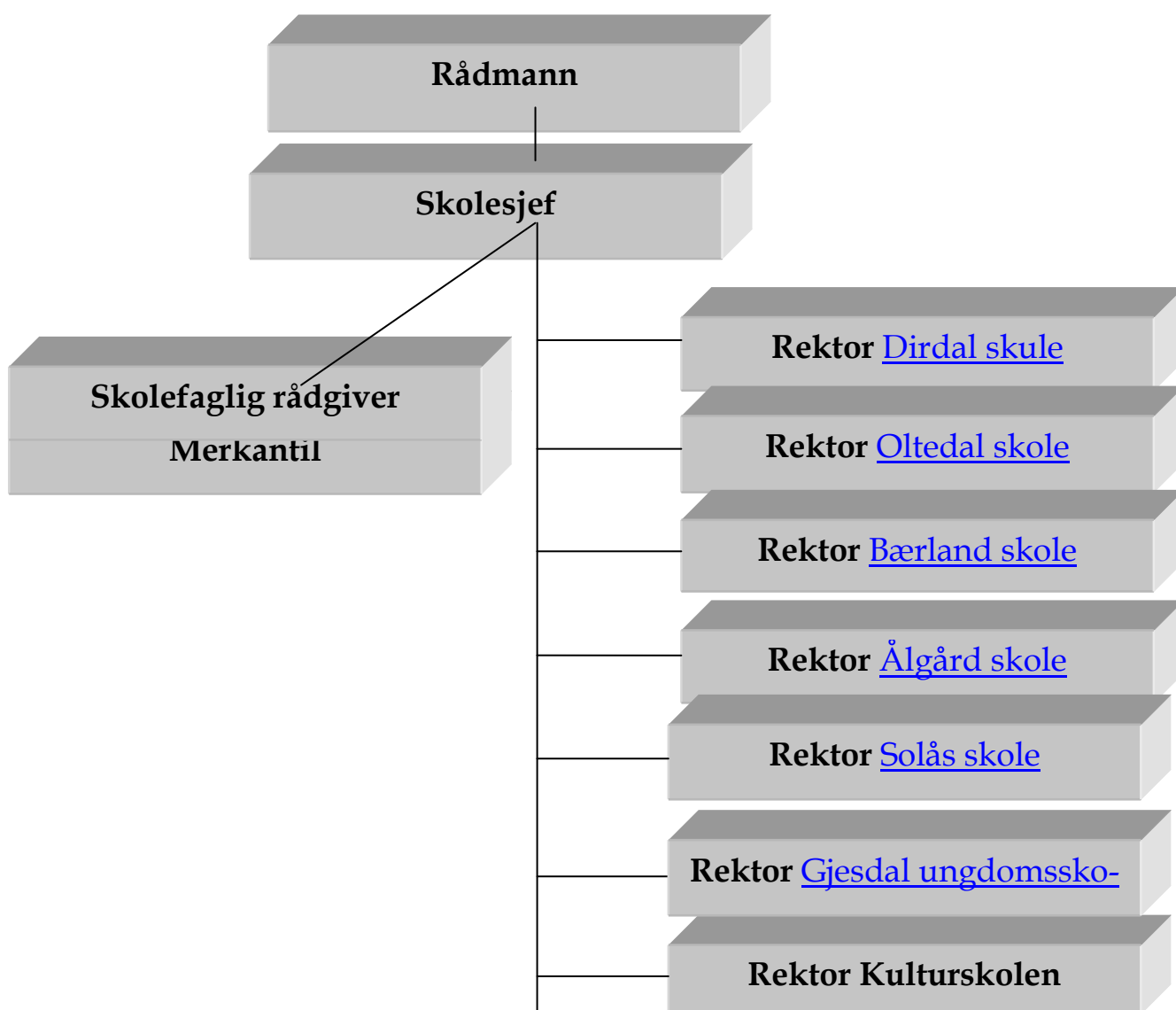
Nasjonale mål og strategier

- "Fra eldst til yngst" – Samarbeid og sammenheng mellom barnhage og skole – en veileder.
- NOU 2003:16 I første rekke. Forsterket kvalitet i en grunnopplæring for alle.
- St. melding 16 – 2006 – 2007 -og ingen sto igjen. Tidlig innsats for livslang læring
- St. melding 31 – 2007 – 2008 – Kvalitet i skolen
- St. melding 41 2008 – 2009 Kvalitet i barnehagen
- Spesialundervisning – Veileder til opplæringsloven om spesialpedagogisk hjelp

Muntlige kilder:

- Intervju av styрere i tre barnehager
- Intervju av rektor på fire skoler, inklusiv Gjesdal ungdomsskole
- Questback- undersøkelse

Organisasjonskart for tjenesteområdet opplæring





Rogaland Revisjon IKS

Løkkeveien 10
4008 Stavanger

Tlf 40 00 52 00
Faks 51 84 47 99

www.rogaland-revisjon.no