



2011 | Årsmelding og regnskap

Hoveddokument

Innholdsfortegnelse

Innholdsfortegnelse	2
Rådmannens oppsummering	3
Befolkningsendringer	5
Visjon, verdier, mål og krav til lederadferd	6
Bevilgningsskjema 1A og 1B	7
Hovedoversikt 2A	9
Økonomiske nøkkeltall	10
Internt servicesenter	13
Opplæring	16
Ressurssenter barn, unge og voksne	20
Teknisk	23
Omsorg	27
Barnehage	31
Hovedoversikt drift	34
Hovedoversikt investering	35
Hovedoversikt balanse	36
Obligatoriske noteoppstillinger	37
Personal og likestilling	44
Regnskapsprinsipper	47
Hovedoversikt 2B	49
Status investeringer	51
Revisjonsberetning	54
Vedlegg	56

Generelt

Det ble i 2011 arbeidet systematisk og målrettet med så vel kvalitet som kapasitet i de kommunale tjenestene. Det er godt samsvar mellom målene som var satt opp for 2011 og resultatene som er nådd, men behovet for barnehageplasser, barnevernstiltak, helsetjenester, spesialpedagogiske tiltak, boliger for vanskeligstilte og tjenester fra rus- og psykiatritjenesten økte. Dette representerte store utfordringer for de ulike tjenesteområdene, både økonomisk og kapasitetsmessig.

Kommuneplanen 2011-2023 ble vedtatt etter flere meklingsrunder med Fylkesmannen. Satsningsområdene framover vil være barn og unge, folkehelse, samferdsel og Ålgård sentrum. Det ble i arealdelen innarbeidet et boligområde mellom Gjesdal og Time kommune, og det ble vedtatt å søke kommunegrensejustering med 480 daa.

I januar 2011 gikk Gjesdal kommune ut av partnerskapet med Forus Næringspark A/S og overtok samtlige eiendommer og avtaler for Gjesdal Næringspark A/S. I desember løsnet salget blant annet ved at Ådne Espeland A/S kjøpte tomt og besluttet å bygge videre på virksomheten sin i Gjesdal gjennom en ny fabrikk på Skurve.

Vi har mye å være stolte over i Gjesdal kommune. Vi oppnådde gjennomgående høy score på bruker- og medarbeiderundersøkelser, budsjettdisiplinen er god, og vi kan vise til svært gode tilbakemeldinger på statlige tilsyn og forvaltningsrevisjoner.

Kommunevalget ble gjennomført på en god måte.

Selv om de økonomiske rammebetingelsene ser bedre ut enn enkelte tidligere år, er det viktig med sterk økonomisk styring på både drift og investering i 2012, - ikke minst på grunn av kommunens høye lånegjeld.

Tjenesteproduksjon

- gode resultater på nasjonale prøver/ grunnskolepoeng
- satsningen på SOL (Systematisk Observasjon av Lesing) ble videreført
- arbeidet med idrettsparken ble startet
- alle med rett på barnehageplass fikk tilbud
- Rishagen private barnehage åpnet sin fem avdelingsbarnehage på Ålgård
- barne- og avlastningsbolig ble åpnet
- ny brannstasjon Oltedal ble åpnet
- Gjesdal kommune kjøpte Neseskogen
- grendehuset på Bærland var ferdig renoverert
- alle elev-PC'er ble byttet ut
- det ble fattet vedtak om kommunale tilskudd til ny kirke på Ålgård og idrettshall i Dirdal
- salg av sykehjemsplasser ble vedtatt redusert fra åtte til seks plasser

Bedriftsinterne forhold

- det har vært gjennomført temadag om kommunikasjonsstrategi for ledere og tillitsvalgte
- det ble utarbeidet rutine for konflikthåndtering og vanskelige personalsaker
- sykefravær: 5,8 % (2009: 6,1 % - 2010: 5,5 %)

Nøkkeltall

- Befolkningsvekst: 2,57 % (2009: 2,4 %, 2010: 2,9 %)
- Arbeidsledighet årsgjennomsnitt: 2,0 % (2009: 1,6 %, 2010: 2,2 %)
- Nye boliger tatt i bruk: 96 (2009: 108, 2010: 111)
Netto driftsresultat: 3,7 % (2009: 2,9 %, 2010: 1 %)

Utfordringer 2012

- 1. januar 2012 trådte nytt lovverk om helsetjenester i kraft, og gir kommunene nye og store utfordringer. Det innebærer at vi må ta i mot pasienter ved utskrivning fra sykehus tidligere og et større fokus på forebygging. Dette fordrer tettere samarbeid mellom stat og kommune og mellom kommuner, og for Gjesdal betyr dette fokus og ambisjoner på Jærprosjektets vegne
- fortsette arbeidet med Gjesdal Idrettspark. Grunnarbeidet skal være ferdig høsten 2012
- starte planleggingen av boliger for unge funksjonshemmede og for demente
- finne midlertidige barnehagelokaler for barnehageåret 2012/13, og starte byggingen av nye barnehager i tråd med demografi og etterspørsel
- planlegge og prosjektere ny gravplass på Gjesdal
- prosjektere for boligbygging Time grense
- igangsette arbeidet med en områdeplan for Ålgård sentrum
- interkommunalt samarbeid bl.a gjennom satsing på Jærskolen
- fullføre byggingen av ny to-avdelings-barnehage på Gilja
- fortsatt fokus på salg av næringstomter og utvikling av nye arbeidsplasser
- innføring av internkontrollsystemet Kvalitetslosen
- sikre god opplæring av kommunestyre-politikerne
- videreutvikling av arbeidsgiverstrategien for å sikre rekruttering og kompetanse

Takk til alle de dyktige lederne og medarbeiderne som gjør at vi kan vise til gode resultater!

Rådmannen i Gjesdal 29.3.12

Bodil Sivertsen



Foto: Solås barnehage

Befolkningsendringer

År	Folkemengde 1. januar	Fødte	Døde	Fødsels- oversk	Innflytting	Utflytting	Netto- flytting	Folke- tilvekst	Vekst i %
1992	7.682	169	45	124	396	349	47	173	2,30 %
1993	7.855	166	47	119	341	309	32	143	1,80 %
1994	7.998	162	37	125	442	416	26	150	1,90 %
1995	8.148	158	47	111	463	484	-21	93	1,10 %
1996	8.241	139	53	86	400	366	34	119	1,40 %
1997	9.360	158	37	121	449	393	56	174	2,10 %
1998	8.534	142	70	72	542	404	138	213	2,50 %
1999	8.747	156	58	98	479	408	71	164	1,90 %
2000	8.911	138	42	96	412	429	-17	84	0,90 %
2001	8.995	143	51	92	441	429	12	109	1,20 %
2002	9.104	130	55	75	425	467	-42	33	0,40 %
2003	9.137	138	52	86	467	446	21	107	1,20 %
2004	9.248	107	46	61	405	447	-42	19	0,20 %
2005	9.273	131	54	77	467	392	75	153	1,60 %
2006	9.426	139	47	92	511	407	104	195	2,10 %
2007	9.621	124	60	64	510	464	46	108	1,12 %
2008	9.729	157	56	101	537	401	136	240	2,47 %
2009	9.969	162	60	102	565	430	135	239	2,40 %
2010	10.208	182	47	135	676	511	165	300	2,94 %
2011	10.508	175	48	127	754	603	151	270	2,57 %
2012	10.770*								
Endring hele perioden		149	51	98	484	428	56	154	1,71 %
Endring siste 10 år		145	53	92	532	457	75	166	1,70 %
Endring siste 5 år		160	54	106	608	482	127	231	2,30 %

Kilde SSB februar 2012. *Foreløpig tall

Trenden fra årene 2008-2010 fortsatte i 2011 med høyt fødselsoverskudd. Likevel er det netto tilflytting til kommunen som bidrar mest til at Gjesdal i 2011 vokste mer enn alle referansekommunene. Kun Rennesøy og Bjerkreim hadde større % vis vekst. Flytting ut

og inn av kommunen har aldri vært høyere enn i 2011. Høye fødselskull bidrar til å styrke trenden med en økende andel barn i barnehagealder, samt at gruppen 67-79 er sterkt voksende i kommunen. Se tabell under.

Folkemengde etter alder pr 1.jan:	2007	2008	2009	2010	2011	2012	Endring 2007-2012	Endring %
år 0-5	852	823	859	902	992	1.030	178	20,9 %
år 6-15	1.698	1.694	1.674	1.668	1.620	1.642	-56	-3,3 %
år 16-66	6.383	6.519	6.731	6.903	7.135	7.325	942	14,8 %
år 67-79	419	446	462	499	529	542	123	29,4 %
år 80-89	223	194	186	180	173	179	-44	-19,7 %
år 90 +	46	53	57	56	59	60	14	30,4 %
Totalt	9.621	9.729	9.969	10.208	10.508	10.778	1.155	12,0 %

Visjon, verdier, mål og krav til lederadferd

Visjon

- ☞ Gjesdal – vi strekker oss lenger

Verdier

- ☞ Gjesdal skal være en ansvarlig, modig og endringsvillig kommune
- ☞ Vi skal gi våre brukere rett tjeneste utført til rett tid og med rett kvalitet

Mål

- ☞ Fornøyde brukere
- ☞ Ansvarsbevisste og stolte medarbeidere
- ☞ Framtidsrettede og funksjonelle løsninger
- ☞ Økonomi som gir handlingsrom

Krav til lederadferd

- ☞ Ledere skaper tillit gjennom at de utfordrer og delegerer
- ☞ Har fokus på helhet og strategi
- ☞ Kommuniserer åpent og ærlig
- ☞ Motiverer og skaper trivsel
- ☞ Er resultatorientert og tar ansvar
- ☞ Skaper positivt omdømme
- ☞ Opptrer lojalt overfor verdier og beslutninger



Sommerfest for alle ansatte i Gløppehallen

Bevilgnings skjema 1A og 1B

Budsjettsskjema 1A	Regnskap 2011	Budsjett (endr.)	Budsjett (oppr.)	Regnskap 2010	Avvik budsjett	Note
Skatteinntekter	-228 465	-226 280	-220 430	-234 628	-2 185	1
Eiendomsskatt	-13 616	-13 000	-13 000	-2 337	-616	2
Rammetilskudd	-199 354	-199 900	-199 100	-94 396	546	1
Momskomp. investeringer	-7 256	-8 320	-7 920	-7 631	1 064	3
Rentekompensasjon	-4 252	-4 600	-4 600	-3 824	348	4
Konsesjonskraft	-3 865	-3 800	-3 800	-4 821	-65	5
Sum frie disponible inntekter	-456 808	-455 900	-448 850	-347 637	-908	
Utbytte Lyse	-3 172	-3 200	-3 200	-3 051	28	
Renteinntekter	-18 577	-6 030	-5 330	-14 837	-12 547	6
Renteutgifter	29 474	20 100	17 100	23 627	9 374	6
Renter VAR-sektor	-2 544	-2 600	-2 600	-2 498	56	6
Avdragsutgifter	22 967	21 400	21 400	20 530	1 567	7
Avskrivninger VAR-sektor	-4 422	-4 300	-4 300	-4 427	-122	7
Netto finansområdet	23 726	25 370	23 070	19 344	-1 644	
Overført kapitalregnskap	7 199	8 320	20 420	5 206	-1 121	3
Disponering av tidligere års overskudd	-1 841	0	0	-883	-1 841	
Avsatt av disposisjonsfond	11 841	10 000	0	1 766	1 841	8
Netto avsetninger/overføringer	17 199	18 320	20 420	6 089	-1 121	
Til fordeling fellesområder	-415 883	-412 210	-405 360	-322 204	-3 673	
Sum fordelt til drift (fra skjema 1B)	414 408	412 210	405 360	320 363	2 198	
Mer/mindreforbruk	-1 475	0	0	-1 841	-1 475	9
Netto driftsresultat	23 069	18 618	22 511	5 329	4 451	9
Budsjettsskjema 1B						
	Regnskap 2011	Budsjett (endr.)	Budsjett (oppr.)	Regnskap 2010	Avvik budsjett	
Fellesutgifter til fordeling						
Lønnsreserve/pensjon/diverse	847	2 318	8 002	763	-1 471	10
Bruk av premiefond pensjon	-4 748	-4 748				10
Flykningetilskudd	-8 867	-8 800	-8 800	-8 161	-67	11
Flyktninger inkl. fondsavsetning/bruk	8 800	8 800	8 800	8 161	0	11
Gjesdal Næringsp. - avvikling AS	1 099	0	0	2 350	1 099	12
Til fordeling tjenesteområdene						
Internt servicesenter	22 843	22 738	21 816	21 485	105	13
Kontrollutvalg	631	736	736	650	-105	13
Opplæring	127 290	127 290	124 711	118 605	0	13
Ressursenter barn, unge, voksne	52 935	50 788	46 960	58 508	2 147	14
Teknisk drift og utbygging	45 086	45 086	44 224	41 769	0	13
Omsorg	85 023	84 653	78 848	65 929	370	14
Barnehage	78 515	78 515	75 229	5 088	0	13
Kirkelig fellesråd	4 954	4 834	4 834	4 729	120	15
Tilskudd lån Gjesdalhallen	0	0	0	487	0	
Sum bevilgningsområder	414 408	412 210	405 360	320 363	2 198	

Noter:

1. Skatt og rammetilskudd endte samlet med en merinntekt på 1,64 mill i forhold til revidert budsjett. Skatteveksten var relativt jevn hele året, og skatteoppgjøret for 2010 endte som forventet. Totalt ble skatteinntektene lavere enn i 2010, dette skyldes endring i skatteandel som tilfaller kommunene generelt. Rammetilskuddet økte med 105 mill fra 2010 til 2011 på grunn av at barnehagesektoren ble innlemmet i dette, Gjesdal hadde en betydelig befolkningsvekst samt at skatteandelen sin andel av frie inntekter ble nedjustert.
2. Inntekter fra eiendomsskatt ble noe høyere enn budsjettet. Dette forklares med lavere kostnader knyttet til slutføringen av takseringen, samt noe mindre tilbakebetalinger som følge av klager enn forventet. I tillegg økte antall boliger totalt mer enn forventet.
3. Momskompensasjonen for investeringer ble noe lavere enn budsjettet, da en del av prosjektene som fikk bevilgning i 2011 slutføres i 2012. All momskompensasjon for investeringer ble inntektsført i driftsregnskapet, men overført til investeringsregnskapet.
4. Noe lavere rentenivå enn forventet førte til litt lavere inntekt enn budsjettet.
5. Salg av konsesjonskraft ble betydelig lavere i 2011 i forhold til i 2010. Dette på grunn av lav markedspris for strøm, samt en sterk kronekurs mot Euro. All omsetning av konsesjonskraft foregår i Euro.
6. Bedre likviditet gjennom året, samt meravkastning på noen av plasseringene bidro til lavere netto rentekostnad enn budsjettet. Samtidig ble gjennomsnittlig rentenivå noe lavere enn forutsetningene i budsjettet. Netto rentekostnad økte med 1,6 millioner fra 2010 til 2011.
7. Netto avdrag på lån økte med ca 2,4 mill fra 2010 til 2011. Det ble nedbetalt noe mer lån enn budsjettet.
8. Det ble avsatt 10 mill til et eget disposisjonsfond som knyttes til Gjesdal Næringspark. Dette i henhold til budsjett, og grunnlagt ut fra behov for å ha en bufferkapital til betaling av renter for kapitalbinding for opparbeidede tomter og pågående restarbeider.
9. Regnskapsmessig mindreforbruk ble på 1,48 mill. Netto driftsresultat på 23 mill er nesten 18 mill høyere enn i 2010, og 4,4 mill høyere enn budsjett. Differansen mellom regnskapsmessig mindreforbruk og netto driftsresultat skyldes betydelige avsetninger til fond: 10 mill avsatt til Gjesdal Næringspark og 5,7 mill avsatt til overskuddsfond for tjenesteområdene. I tillegg på ble det overført over 7 mill til investeringsregnskapet.
10. Gjesdal brukte i 2011 4,7 mill av premiefondene hos pensjonsleverandørene. Dette er deler av avkastningen av pensjonsmidlene hos våre pensjonsleverandører. Lønnsreserven var satt noe høyt, men en andel av denne ble brukt til å betale noe ekstra innbetalinger av pensjonspremie.
11. Tilskuddet til flyktninger endte litt over budsjett. Det ble brukt samlet 1,5 mill av flyktningefondet, herav 650 000 til påkostninger boliger, og 900 000 ekstra til flyktninger.
12. Det ble brukt i overkant av 1 mill i forbindelse med avviklingen av samarbeidet med Forus Næringspark.
13. Internt servicesenter, opplæring, teknisk og barnehage hadde restmidler pr 31.12.2011. Disse midlene er avsatt til overskuddsfond for det enkelte tjenesteområde ihht til delegeringsreglement.
14. For tjenesteområdene ressurscenter barn, unge, voksne og omsorg vises det til forklaringer under hvert av områdene.
15. Administrative kostnader som belastes kommunen var ikke budsjettet.

Hovedoversikt 2A

Regnskapsskjema 2A - investeringer	Regnskap	Reg. budsjett	Oppr. budsjett	Regnskap i fjor	Note
Investeringer i anleggsmidler	167 553 531	193 940 000	63 840 000	68 467 408	1
Utlån og forskutteringer	9 501 378	10 000 000	22 500 000	13 398 645	2
Avdrag på lån	5 449 247	3 000 000	3 000 000	3 594 499	3
Avsetninger	8 104 896	0	0	4 634 580	4
Årets finansieringsbehov	190 609 052	206 940 000	89 340 000	90 095 132	
Finansiert slik:					
Bruk av lånemidler	149 688 918	181 920 000	56 920 000	55 360 323	5
Inntekter fra salg av anleggsmidler	5 516 546	4 800 000	4 800 000	1 443 017	6
Tilskudd til investeringer	0	0	0	0	
Mottatte avdrag på lån og refusjoner	17 102 425	5 200 000	5 200 000	16 902 554	7
Andre inntekter	472 523	0	0	83 828	
Sum ekstern finansiering	172 780 411	191 920 000	66 920 000	73 789 723	
Overført fra driftsregnskapet	7 432 747	8 320 000	20 420 000	5 206 070	8
Bruk av avsetninger	11 156 941	6 700 000	2 000 000	13 573 099	9
Sum finansiering	191 370 099	206 940 000	89 340 000	92 568 892	
Udekket/udisponert	761 047	0	0	2 473 760	10

Noter:

1. Samlede investeringer i anleggsmidler ble betydelig lavere enn revidert budsjett. Avviket på over 26 millioner skyldes i hovedsak to forhold: Investeringer i Gjesdal Næringspark er bevilget, men over 23 mill er ikke påløpt, mens det i Gjesdal Idrettspark stod 5 mill ubrukt pr 31.12.2011.
2. Det ble lånt ut 9,5 millioner til startlån i 2011, dette litt lavere enn budsjettet.
3. Gjelder avdrag på lån i Husbanken.
4. Gjelder mottatte tilskudd gjennom utbyggingsavtaler i Ålgård sentrum og tilskudd fra fylkeskommunen, samt udisponert fra investeringsregnskapet i 2010.
5. Bruk av lånemidler er betydelig lavere enn budsjettet, av samme grunn som forklart under punkt 1.
6. Dette gjelder i hovedsak salg av kommunale boliger, samt tomt på Mulebakken, Gilja.
7. Gjelder refusjoner knyttet til nytt amfi i Perlå, ny barnebolig, kjøp av kommunale boliger og fylkesvei gjennom Ålgård sentrum. I tillegg kommer mottatte avdrag på startlån og ansvarlig lån til Lyse. Store deler av disse inntektene var ikke budsjettet.
8. Det er overført 7,4 mill fra driftsregnskapet. Dette er i all hovedsak momskompensasjon som inngår som en del av finansieringen av det enkelte prosjekt.
9. Gjelder bruk av disposisjonsfond og ubundne investeringsfond. Investeringer i elevnettverk til skolene, kjøp av kommunale boliger og tomter ble delvis finansiert av tidligere avsatte midler.
10. Investeringsregnskapet er gjort opp med 761 047 som udisponert. Det vises til oversikt over enkeltinvesteringer og sak til kommunestyret om hvordan dette foreslås disponert.

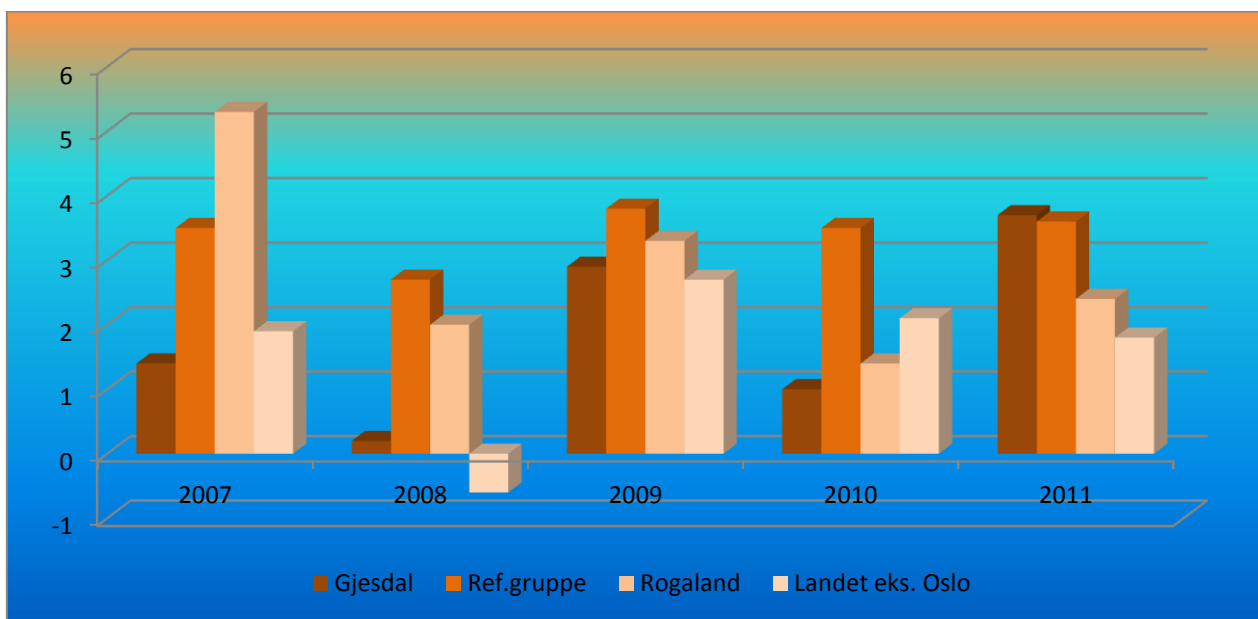
Økonomiske nøkkeltall

Netto driftsresultat

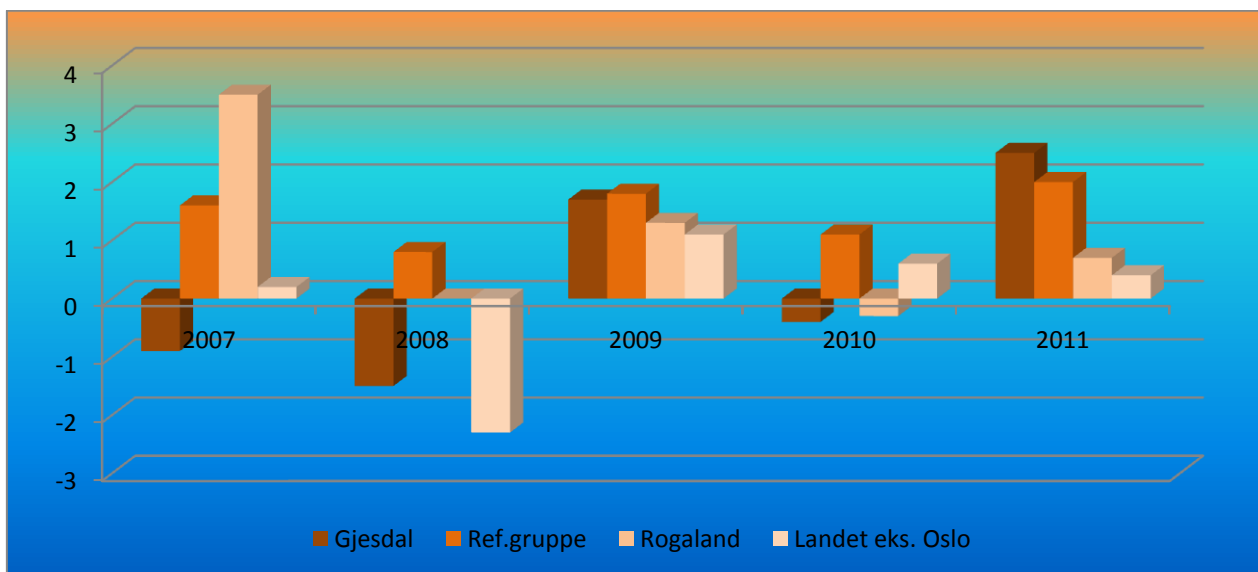
Netto driftsresultat for Gjesdal ble betydelig bedre enn i 2010. Dette skyldes vedtak om avsetning til eget disposisjonsfond for Gjesdal Næringspark, samt restmidler fra enkelte tjenesteområder. Relativt god vekst i frie

inntekter, samt innføring av eiendomsskatt bidro i sterk grad til å dekke opp for betydelige kostnadsøkninger innen barnevern, sosialhjelp og ressurskrevende brukere.

Netto driftsresultat i % av driftsinntekter 2007-2011



Netto driftsresultat korrigert for mva kompensasjon investeringer 2007-2011

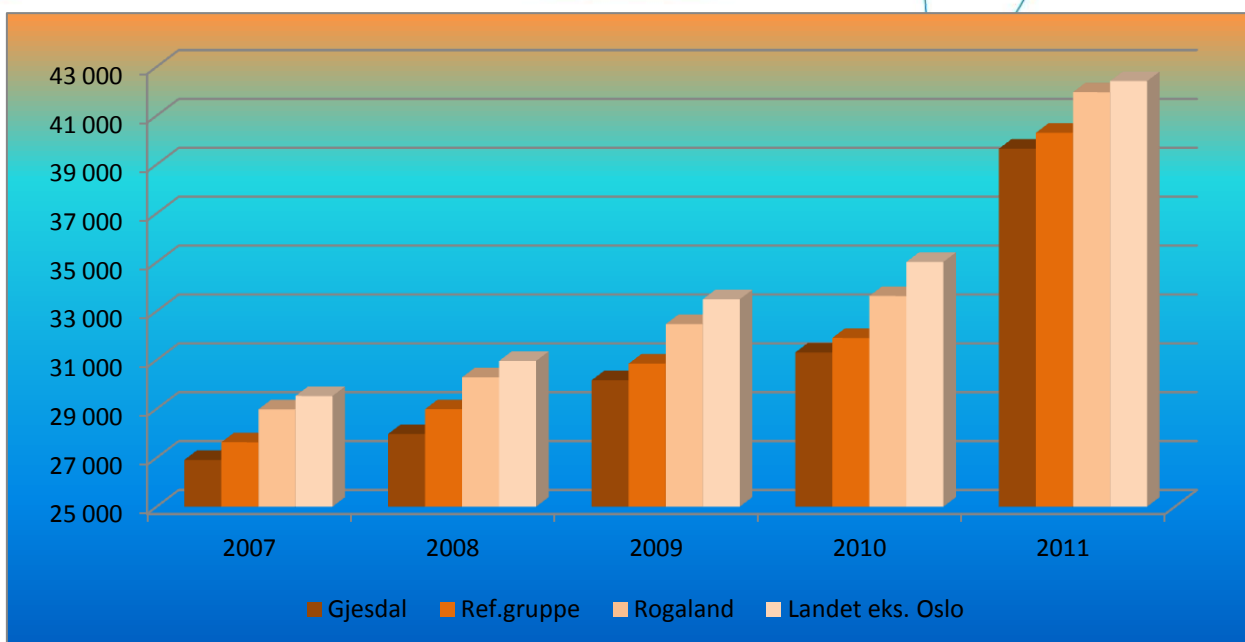


Figuren over viser netto driftsresultat etter at inntektene for mva kompensasjon er tatt bort. Dette er et mer korrekt resultatbegrep for driften til kommunen, da dette nøytraliserer effekten av

varierende investeringsnivå fra år til år. Gjesdal og referansekommunene har et betydelig bedre resultat enn Rogaland og landet for øvrig.

Frie inntekter

Frie inntekter pr. innbygger 2007-2011

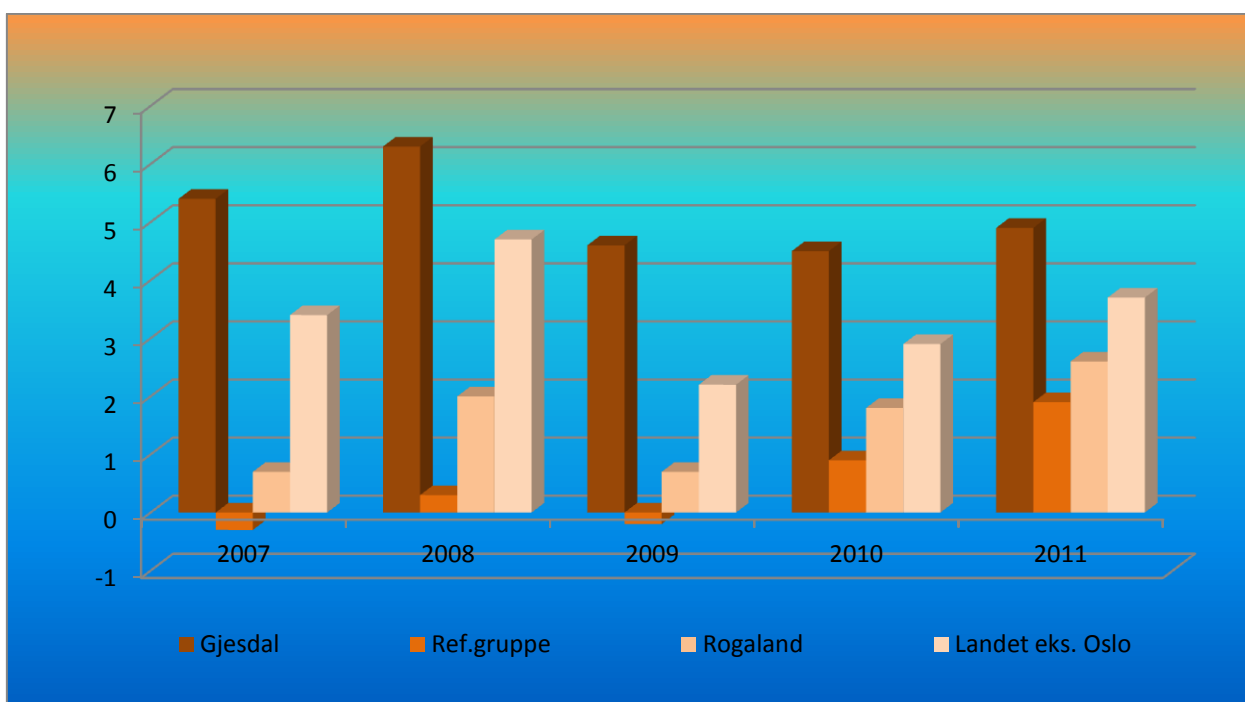


Gjesdal kommune har i perioden "tapt terreng" i utvikling av frie inntekter fra 2007-2010. Med omlegging av inntektssystemet fra og med 2011, har vi nærmet oss gjennomsnittet for Rogaland

og landet. Lav eldreandel samt fallende andel av befolkningen i aldersgruppen 6-15 år gjør at vi fortsatt er en relativt billig kommune å drive i forhold til landet ellers.

Finansområdet

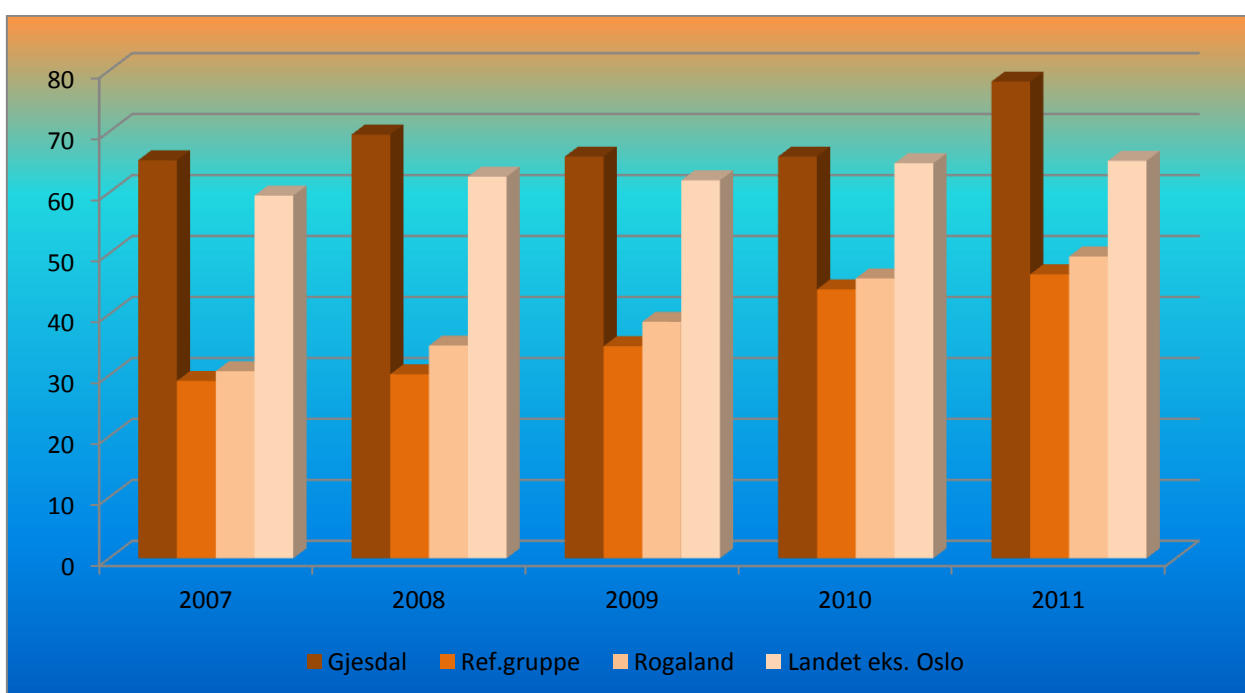
Netto rente- og avdragsbelastning i % av driftsinntektene



Netto rente- og avdragsbelastningen (renter og avdrag på lån minus renteinntekter) økte i 2011. Den samme trenden ser vi i referansegruppen, rogalandskommunene og landet for øvrig. Rentenivået er fortsatt lavt, men økningen i Gjesdal skyldes et stort ekstra låneopptak til Gjesdal Næringspark. I tillegg økte samlet avdrag betydelig.

Gjesdal er godt rustet mot renteoppgang, da en stor andel av låneporteføljen er sikret gjennom fastrenteavtaler. Figuren under viser en betydelig økning i netto lånegjeld i % av driftsinntektene. Dette fordi det ble vedtatt å ta opp et ekstraordinært lån knyttet til Gjesdal Næringspark.

Netto lånegjeld i % av driftsinntektene 2007-2011



Fondsreserver pr. 31.12.2011

Disposisjonsfond	2007	2008	2009	2010	2011
Reservefond	15 859 407	2 279 079	2 852 736	4 012 565	6 405 194
Premieavviksfond	4 558 730	3 276 753	6 234 037	4 952 499	3 687 102
Næringsfond	8 410 098	2 617 347	2 584 406	2 073 294	1 739 913
Flyktningefond	8 301 622	6 606 654	5 302 407	4 193 515	2 624 454
Gjesdal Næringspark					10 000 000
Fond tjenesteområdene m.m.*	17 514 475	16 739 428	11 276 140	12 670 333	18 298 385
Sum disposisjonsfond	54 644 332	31 519 261	28 249 726	27 902 206	42 755 048

Relativt høye fondsavsetninger i 2011 har bidratt til økt buffer mot uforutsette utgifter i 2012 og videre fremover. Ut over budsjettert avsetning til eget fond knyttet til Gjesdal Næringspark, har tjenesteområdene samlet økt avsetning i 2011. Flyktningefondet og næringsfondet er redusert. *Fondene er avsatt i samsvar med fullmakter gitt

i økonomireglementet. Disse fordeler seg som følger:

Internt servicesenter	332 000
Kultur/bygdebøker med mer	1 509 000
Tjenesteområde opplæring	9 570 000
Tjenesteområde teknisk	5 861 000
Tjenesteområde barnehage	1 026 000

Hovedmål

Gjesdal kommune skal sette brukeren i sentrum, gi et helhetlig tilbud basert på tverrfaglig samarbeid, delegerer beslutningsmyndighet for å sikre best mulig utnyttelse av ressursene, og styre bevisst etter nøkterne mål for standard og kvalitet.

Viktige vedtak 2011

- Rutine for konflikthåndtering og vanskelige personalsaker er vedtatt og dette er gjennomgått i de ulike avdelingene.
- Innkjøp av Kvalitetslosen er foretatt og prosjekt for å implementere kvalitets-systemet i alle tjenesteområdene pågår.
- Lokal lønnspolitikk er evaluert og justert.
- Kommunen overtok Gjesdal Næringspark.
- Eierstrategi for Lyse Energi AS vedtatt.
- Avtale om bygging og finansiering av ny kirke på Ålgård ble vedtatt.
- Gjennomført valg til kommunale styrer, råd og utvalg.
- Kommuneplan 2009-2021 vedtatt med følgende satsingsområder: Barn og unge, sentrum, folkehelse og samferdsel.
- Nytt vinmonopolutsalg vedtatt lokalisert i kjøpesenteret Stasjonen.
- Vedtatt forventningsavtaler mellom folkevalgte og administrasjon.

Resultater 2011

- Ordningen med gratis rettshjelp ble videreført.
- Kommune- og fylkestingsvalget ble gjennomført på en god måte.
- Elevnettverket på skolene ble ferdigstilt.
- Elektronisk politikerløsning ble innført 01.01.12. God opplæring i forkant!
- Forhandlet fram nye rammeavtaler for AV-utstyr, fiber og IKT-utstyr.
- Løsning for mottak av elektroniske fakturaer er etablert, de første leverandører sender nå elektroniske fakturaer til kommunen.

Noter til tabeller

1. Antall utlån av startlån har økt betydelig. Sum utlånt er mer enn firedoblet i løpet av 3 år.
2. Andelen som mottar elektronisk faktura fra kommunen har vært sterkt økende, og øker fortsatt.
3. Bemanningen i internt servicesenter er stabil. Økning i utgifter fra 2010 til 2011 skyldes lønn/pensjons - og prisvekst samt avvikling av valget.
4. Internt servicesenter hadde en nedgang i medarbeidertilfredshet i 2011 i forhold til 2009. Dette er gjennomgått på en gruppekartlegging og det er iverksatt tiltak. Internt servicesenter er et område med få ansatte der enkeltstørrelse kan gi større utslag enn i et stort tjenesteområde og det kan vi se av variasjonene i resultater fra år til år.
5. På grunn av kommuneplanarbeidet og kostnader knyttet til avviklingen av samarbeidet med Forus Næringspark, har utgiftene til administrasjon vært høye frem til og med 2010. I tillegg har vi en organisasjonsstruktur som gjør at vi i KOSTRA – sammenligninger ligger høyere enn referansekommunene.

Handlingsmål 2012

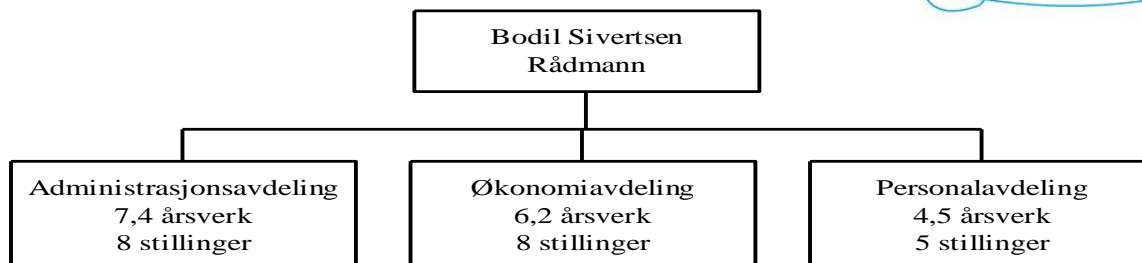
- Kommunikasjonsstrategi for Gjesdal kommune er under utarbeiding.
- Revisjon av arbeidsgiverpolitikken.
- Gjennomføre politikeropplæring.
- Motta 20 % av alle fakturaer inn til kommunen elektronisk.

Årets gladnyhet!

Salg av tomter på Skurve

Etter at kommunen selv overtok Gjesdal Næringspark, har vi i løpet av det første året solgt bortimot 50 % av arealene i parken.

Organisering



Nøkkeltall

Innbyggere og brukere	Note	2008	2009	2010	2011
Antall videreutlån fra Husbanken	1	69	76	104	115
Antall nye videreutlån	1	5	29	29	25
Utlånt pr. 31.12 (tall i hele tusen)	1	8.105	19.130	28.562	33.243
Antall skatteyttere		7.956	8.038	8.236	
Antall med firmaskatt		333	347	363	
Antall skatteyttere med restskatt		1.386	1.467	1.560	
Antall skatteyttere med til gode		5.183	5.312	5.538	
Andel kjøp e-handel			0,45 %	1,53 %	3,30 %
Antall utsendte fakturaer		11.537	13.067	12.585	13.905
Andel e-faktura/avtalegiro	2	47,5 %	54,1 %	61,0 %	63,6 %
Leverandører/fakturaer					
Antall fakturaer		12.319	11.968	12.273	12.268
Antall e-faktura inn					2
Antall leverandører		1.697	1.488	1.416	1.360
Antall leverandører med kjøp < 1000 kr		337	326	250	249

Økonomi	Note	2008	2009	2010	2011
Regnskapstall (hele tusen)					
Netto utgifter	3	18.649	21.387	22.135	23.474
Herav overført til neste år/brukt fra tidl.	3	28	-424	-229	128
Disponible midler på fond		857	433	204	332

Måltall

Medarbeidere	Note	2009	2010	Mål 2011	2011
Antall stillinger	3	22	21	21	21
Antall årsverk	3	19,6	19,1	18,6	19,1
Sykefravær		3,6 %	4,4 %	4,5 %	5,3 %
Medarbeidertilfredshet	4	4,3		4,5	4,1

Samletabell hele kommunen

Område/indikator	Note	2008	2009	2010	2011
Økonomi					
Driftsutgifter administrasjon i % av ref.gr.	5	115 %	120 %	127 %	103 %
Driftsutgifter til politikk og revisjon i % av ref.gr.		115 %	123 %	107 %	114 %
Driftsutgifter adm.bygg i % av ref.gr.		108 %	87 %	108 %	94 %
Medarbeidere					
Årsverk		564	582	618	636
Sykefravær		6,2 %	6,2 %	5,5 %	6,1 %
Læringer		6	12	11	10
Medarbeidertilfredshet			4,6		4,6
AFP-uttak i % (av ansatte over 62 år)		39,6 %	41,1 %	35 %	31 %

Ref.gr. er Hå, Time, Klepp, Strand og Eigersund.



Arrangement på Gjesdal ungdomsskole for å motivere 16- og 17-åringene til å stemme.

Hovedmål

Læringsutbyttet hos elevene skal bli større

For å nå hovedmålet vil vi sette fokus på disse delmålene:

Delmål A: Elevene får gode grunnleggende ferdigheter.

Delmål B: Fremme samarbeid og dialog mellom foresatte, elever, politikere og ansatte og mellom barnehage, grunnskole og videregående skoler.

Delmål C: Elevene skal bli mer motiverte for læring.

Delmål D: De enkelte avdelingene skal være lærende organisasjoner.

Delmål E: Jobbe systematisk for å utvikle elevens sosiale kompetanse gjennom økt vektlegging av kvaliteten på læringsmiljøet.

Delmål F: Flest mulig elever får sin faglige og sosiale opplæring innen klassens fellesskap.

Viktige vedtak 2011

- Nye mål for skolene vedtas politisk.
- Nytt kvalitetssystem for skolene vedtas politisk.
- Nye retningslinjer og vedtekter for SFO vedtas.
- Nytt ordensreglement for skolene vedtas politisk.
- Ungdomstrinnet får innført valgfag fra høsten 2012.

Resultater 2011

- Det opprettes språkstasjoner på Ålgård skole og Gjesdal ungdomsskole.
- Fylkesmannen har tilsyn med skolens organisering og tilrettelegging for elever fra språklige minoriteter. Tilsynet viser at vi er på rett vei.
- Folkebiblioteket kan vise til ny økning i utlånet. Det jobbes målrettet med litteraturformidling i barnehager. Avdeling for barnelitteratur blir utvidet og får ny utforming.
- Grunnskolepoeng for elever som går ut 10.kl viser en markant bedring.
- Det jobbes administrativt for et mer forpliktende skolefaglig samarbeid mellom Jærkommunene.
- Foreldresamtalene har blitt endret for å øke kvaliteten slik at fokuset er læring og utvikling.

- Toalettforholdene ved Ålgård skole er rehabilitert.
- IKT for elevene er helt fornyet.
- Det jobbes mye med de spesialpedagogiske rutineene i tråd med St.meld. 18 (2010-2011).

Noter til tabeller

1. Elevtallet ble høyere enn antatt og vi forventer en økning i elevtallet de nærmeste årene.
2. Kommunestyrets vedtak om tidlig innsats og satsing på språkstasjon gir seg nå utslag i en bedre lærertetthet på barnetrinnet. U-trinnet bør i årene framover styrkes.
3. Biblioteket sin satsing på barn slår ut i nok et år med større aktivitet og utlån.
4. Gjesdal brukte i total ressursinnsats pr. elev omtrent som gj.sn. for referansekommune, og alle norske kommuner. Fra skolene meldes det om mange elever som trenger mye faglig og sosial oppfølging. Ressursinnsatsen bør derfor minst ligge på dette nivået.
5. Det er et nasjonalt mål om at 30 % av grunnskoleelevene skal delta i Kulturskolen. Det er vi langt fra og det må ses på tiltak for få opp tallet.
6. Grunnskolepoengene for 10. klasse har en markant og gledelig økning.

Årets gladnyhet!

Elevene i Gjesdal fikk i 2011 et helt nytt elevdatanett. Dette innbar blant annet at alle PC-er til elever ble byttet ut med helt nye, standard maskiner.

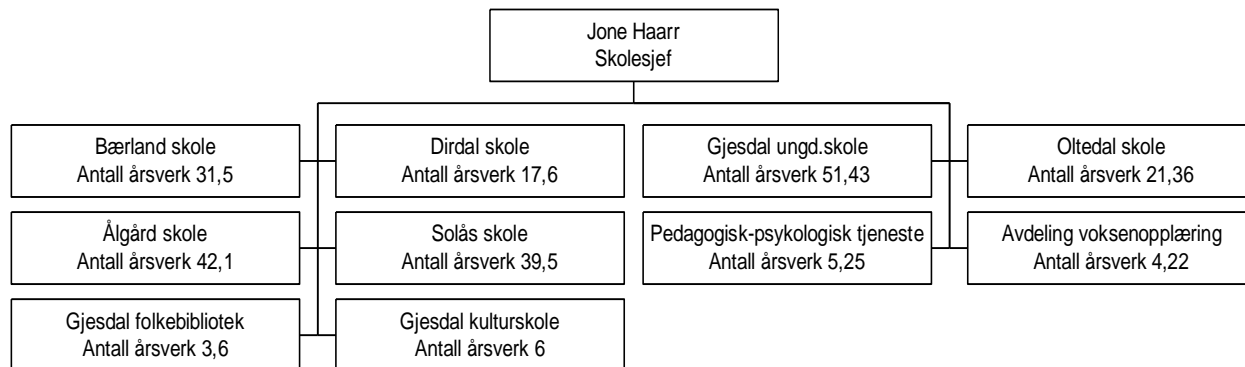
Handlingsmål 2011

- Skolene skal ha økt fokus på tidlig innsats gjennom en konkret handlingsplan og en prioritering av ressurser mot 1.- 3.klasse.
- Leseferdigheten hos elevene bedres ved å ha fokus på den grunnleggende leseopplæringen og SOL.
- De fire prinsippene for vurdering for læring skal implementeres i alle fag:
 1. Elevene skal ha tilbakemeldinger som forteller dem om kvaliteten på arbeidet eller prestasjonen.
 2. Elevene skal få råd om hvordan de kan forbedre seg.
 3. Elevene skal være involvert i eget læringsarbeid ved bl.a. å vurdere eget arbeid og egen faglig utvikling.
- Foresatte og elever skal være kjent med kompetansemålene i Kunnskapsløftet og vurderingskriteriene i fagene.
- Foresatte skal ha mulighet til å være en aktiv medspiller på konferansetimer og på klasseforeldremøter.
- Skolene skal ha gode rutiner for overganger mellom barnehage/skole og mellom barnetrinn/ungdomstrinn og mellom grunnskole/videregående skole.
- Skolene skal ha utarbeidet en sosial kompetanseplan som ivaretar elevenes psykososiale skolemiljø.
- Skolene skal ha en tydelig, kjent struktur i forhold til spesialpedagogiske rutiner og prosesser.
- Planarbeidet med å finne nye sentrumsnære lokaler til Kulturskolen må startes.



Klasse 2A ved Bærland skole lærer alfabetet. Foto: Bærland skole

Organisering



Nøkkeltall

Innbyggere og brukere	Note	2008	2009	2010	2011
Målgruppe for tjenestene					
Antall grunnskoleelever i Gjesdal kommune aug 11	1	1.671	1.652	1.607	1.606
Lærertetthet i Gjesdal 1. – 7.kl pr oktober	2	13,1	14,0	13,5	12,1
Gj.sn. ref. kommuner		13,3	13,6	13,3	13,4
Lærertetthet i Gjesdal 8. – 10.kl pr. oktober	2	15,5	16,2	15,7	15,7
Gj.sn. ref. kommuner		14,4	12,8	12,5	14,3
Elever som får enkeltvedtak i forhold til spesialundervisning oktober		89	88	93	93
Elever med særskilt norskopplæring (frem.språk)		52	27	28	42
Voksenopplæring: Elevtall		61	75	81	72
Kulturskolen: Elevtall		341	308	298	255
Bibliotek: Utlån	3	44.408	49.408	51.166	53.771
Besøk		40.910	46.880	48.090	48.670

Økonomi	Note	2008	2009	2010	2011
Prioritering					
Netto driftsutgifter til grunnskoleundervisning pr. innbygger 6-15 år, i % av ref.gr.		100,3 %	97,7 %	99,4 %	100,7
Produktivitet					
Korrigerte brutto driftsutgifter til grunnskoleundervisning pr. elev, i % av ref.gr.	4	96,9 %	95,1 %	95,7 %	98,9
Driftsutgifter til undervisningsmaterieill pr. elev, i % av ref.gr.		113 %	86 %	92,2 %	99,4
Regnskapstall (hele tusen)					
Netto utgifter (inkl fondsavsetning)		108.472	113.126	118.605	127.290
Overført til neste år			2.532	1.893	3.380
Merforbruk/underskudd i forhold til budsjettramme		-1.763			
Disponible midler på fond		1.765	4.297	6.190	9.570

Måltall

Brukere og medarbeidere	Note	2009	2010	Mål 2011	2011
Dekningsgrad SFO		49,7 %	49,5 %		54,2 %
Dekningsgrad kulturskolen i % av grunnskoleelever	5	17 %	19,4 %		15,9 %
Gj.sn % elever i 2.kl som ligger på eller under kritisk grense i regning		4 %	3 %	9 %*	10 %*
Gj.sn % elever i 5.kl som ligger på laveste nivå på de nasjonale prøvene i lesing		22,2 %	19,1 %	20,0	22 %
Grunnskolepoeng 10.kl (Gjennomsnitt av avsluttende karakterer som føres på vitnemålet ganget med 10.)	6	39,4	39,0	40,0	40,1
Antall årsverk (PPT, skoler, kulturskole, bibliotek)		214	219		224
Sykefravær		6,2 %	4,2 %	5 %	4,6 %
Medarbeidertilfredshet		4,6 %	4,6 %	4,7	4,6

Ref.gr. er Hå, Time, Klepp, Strand og Eigersund.

* Prøvene for 2009 og 2010 og prøvene for 2011 er forskjellig og må ikke sammenliknes.



Lek i skolegården på Oltedal skole. Foto: Geir Einarsen

Hovedmål 2011

- Tilby et godt helse-, sosial- og kulturtilbud tilpasset veksten i kommunen.
- **God oppvekst og folkehelse skal fortsatt være satsingsområder.**
- Aktive brukere som deltar i utviklingen av tjenestetilbudet.
- God formidling og god forvaltning av kommunens kulturarv.
- Tidlig oppdagelse og hjelp til barn som har behov for det.
- Bolig til de som har behov for det.
- Fokus på mangfold og inkludering.

Viktige vedtak 2011

- Kommunestyret vedtok **helhetlig oppvekstplan og handlingsplan mot vold** i mars 2011.
- Rusvern ble overført fra NAV til avdeling for psykisk helse per 1.6.2011.
- Det er søkt 2 nye legehjemler til kommunen.
- Barnevernet ble styrket med 1,5 stillinger for 2012 (derav 0,5 fra Fylkesmannen).
- Helsestasjon ble styrket med 1,5 stillinger.

Resultater 2011

- Prosjekt **miljøterapeut** (tett oppfølging av ungdommer på flere arenaer) prøvd ut i 2011 med svært gode resultater.
- Sterk økning i aktivitet i barnevernet med flere barn og ungdommer i institusjon.
- Videreføring av pilotkommune prosjekt **universell utforming**.
- Nytt tilrettelagt teatertilbud til psykisk utviklingshemmede.
- Fylkesmannens tilsyn med NAV (sosialhjelp og råd og veiledning) resulterte i 0 avvik.
- Drift av kontaktsenteret i psykisk helse overført til Mental Helses lokallag.
- Helhetlig oppfølging av rusmisbrukere bygd opp i avdeling for psykisk helse og rusvern.
- Flere helsesøstre sertifisert i ICDP (foreldreveiledningsprogram).
- Situasjon på boligmarkedet har spisset seg til, det er flere husstander på venteliste enn før og omfang av startlån har økt betraktelig.
- Sterk utvidelse av antall gruppetilbud til brukere i avdelingene og på tvers av avdelinger.

Noter til tabeller

1. 1.1.2011 ble avdelingen for rehabilitering overført til tjenesteområde omsorg. Både nedgang i netto utgifter, i antall stillinger og årsverk skyldes dette.
2. Underskuddet skyldes hovedsakelig ikke budsjetterte driftskostnader i barnevernet (institusjonsplasseringer) og underbudsjettert basistilskudd til fastlegene.
3. Oppfølging av rusmisbrukere i bolig og en del av det generelle rusvernarbeidet er prosjektfinansiert, i tillegg er miljøterapeut, bidrag til barnevernsvakta og en saksbehandler i barnevernet prosjektfinansiert. Til sammen 5,5 stillinger.
4. Økningen i 2011 er begrunnet i en sterk utvidelse av aktivitet i avdelingen for psykisk helse og rusvern.
5. Økningen i 2011 er begrunnet i bruk av skjønnsmidler fra Fylkesmannen til forsterkning i skolehelsetjenesten.
6. Økningen i 2011 skyldes at flere andre kommuner har redusert sine kostnader mer enn Gjesdal kommune (Time, Strand). De reelle kostnader har sunket, men Gjesdal følger samlet sett heller utviklingen i Sandnes enn i kommuner som er mer perifer til storbyområdet.
7. Det lave tallet i 2010 skyldes feilrapportering av utgifter i NAV, tallene virker også i 2011 lite pålitelig fra andre kommuner.
8. NAV gjennomførte en brukerundersøkelse i 2011. Antall respondenter var likevel for lavt for at undersøkelsen kan regnes som representativ. En ny undersøkelse skal foretas i 2012.
9. Økningen i 2011 er begrunnet i tilskuddet til Oltedal fotballklubb for kunstgressbanen.
10. Brukerundersøkelser skal gjennomføres på nytt i 2012. Målet er å få et resultat minst på landsgjennomsnittet. Brukerundersøkelser gjennomført i 2010 lå samtlige over dette.
11. Økning i sykefraværet skyldes først og fremst langtidssykemeldinger i barnevernet. Det er ikke påvist sammenheng med arbeidsmiljø.

Handlingsmål 2012

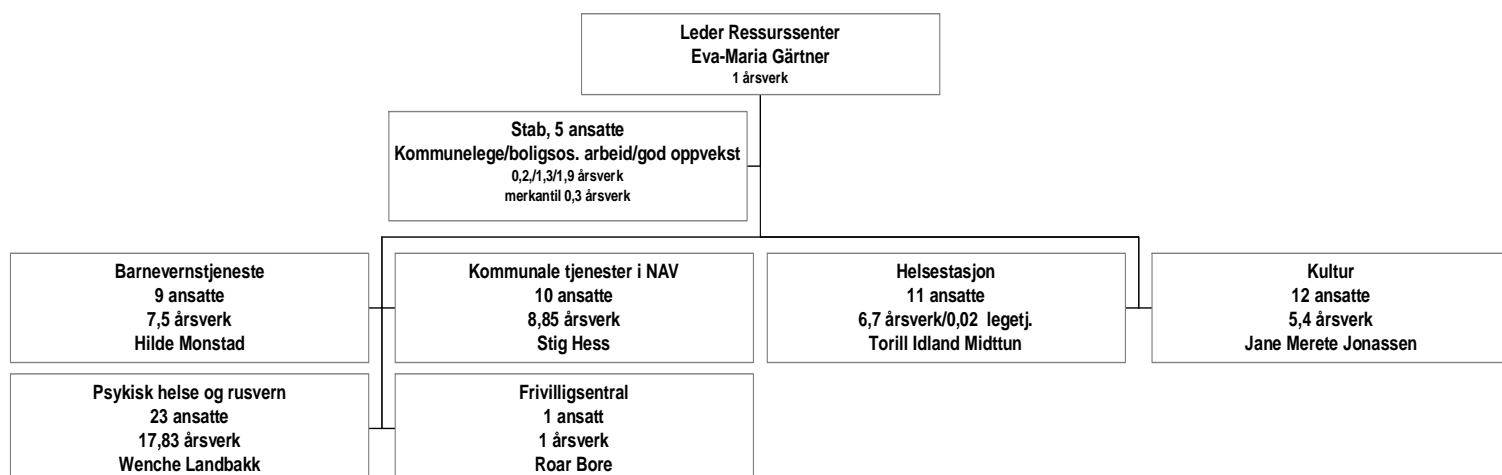
- Planlegge botilbud med oppfølging til rusmisbrukere med store funksjonssvikt.
- Sikre tilstrekkelige ressurser og rammer i barnevernet.
- Videreføre de to tverrfaglige satsninger: **God oppvekst og Folkehelse.**
- Utarbeide ruspolitisk handlingsplan.
- Bygge opp et oppvekststeam rundt prosjekt miljøterapeut.
- Ferdigstille kulturminneplan for Gjesdal kommune.
- Prosjekttere 2 nye legestillinger.

- Satse på flere gruppetilbud.
- Videreutvikle gode metoder for brukermedvirkning og resultatmåling.
- Tilrettelegge for de ansattes utvikling og trivsel ved styrking av god ledelse.

Årets gladnyhet!

Rusmisbrukere har fått et utvidet, tettere og mer integrert tjenestetilbud ved overføring av rusvern til avdeling for psykisk helse.

Organisering



Aktivitetsuke på Limagarden sommeren 2011

Nøkkeltall

Brukere, medarbeidere og økonomi	Note	2008	2009	2010	2011
Konsultasjoner legetjeneste		20.623	21.200	22.144	23.663
Konsultasjoner jordmor/antall fødsler		609	701/161	653/182	848/176
Nye meldinger til barneverntjenesten		96	128	106	150
Barn i tiltak		88	81	83	82
Barn i fosterhjem/institusjon (pr. 31.12.2011)			11/2	10/0	12/10
Antall mottakere øk. sosialhjelp (mnd. snitt)				83	77
Gjennomsnittelig brutto utbetaling pr. klient				9.187	8.982
Antall timer/uke med psyk. helsehjelp/antall brukere				279/66	413/72
Antall brukere psyk. helse med gruppetilbud				26	52
Antall frivillige/faste tilbud på frivilligsentralen			173/30	194/31	211/32
Antall kulturarrangement (gratis/med billettsalg)					13/4
Antall lag som har søkt kulturmidler			79	77	101
Antall ansatte	1	88	103	100	72
Antall årsverk	1	61,15	61,01	62,21	51,7
Netto utgifter (i hele 1.000 kr.)	1	43.567	52.580	58.508	52.935
Overført til neste år/merforbruk (-)	2	244	-807	-5.433	-2.147
Disponible midler på fond		2.305	1.331	0	0
Mottatte prosjektmidler/overført fra i fjor	3			2.037	3.524/997

Måltall

Utvikling, brukere og medarbeidere	Note	2009	2010	Mål 2011	2011
Legeårsverk i Gjesdal i % av ref. gr.		95 %	80 %	80 %	77 %
Netto dr.utg. pr. innbygg. i komm.helsetj. i % av ref.komm.	4	78 %	72 %	72 %	86 %
Netto dr.utg. til forebygg., helsest. og skolehelsetj. pr. innbygg. 0-20 i % av ref. komm.	5	99 %	78 %	78%	90%
Netto dr.utg. pr. barn i barnev. i % av ref.komm.		47 %	57 %	75 %	65 %
Netto dr.utg. til øk. sos.hj. pr. innbygg. 20-66 i % av ref. komm.	6	51 %	68 %	68 %	100 %
Netto dr.utg. til tilbud til pers. med rusprobl. i % av ref. komm.	7	81 %	4 %	75 %	44 %
Netto driftsutgifter til kultursektoren i % av ref.gr.	9		88 %	88 %	101 %
Antall bosatte flyktninger/familiegjenforente		14	16	15/?	8/7
Husstander på venteliste til omsorgsbolig/gjennomgangsbolig pr. 31.12.			0/6	0/0	5/15
Brukerundersøkelse NAV	8/10				
Brukerundersøkelse helsestasjon	10		5,0 (av 6)		
Brukerundersøkelse barneverntjeneste	10		4,8 (av 6)		
Brukerundersøkelse psykisk helse	10		3,3 (av 4)		
Sykefravær	11	4,9	5,35	4,5	7,6
Medarbeidertilfredshet:			4,5	4,5	4,8

Ref.gr. er Hå, Time, Klepp, Strand og Eigersund

Hovedmål

- **Tilby tekniske tjenester av høy kvalitet tilpasset utviklingen i samfunnet.**
- **Saker behandles så langt som mulig etter den enkeltes ønsker og behov innenfor gjeldende rammer og lovverk. Det skal tilstrebes kort saksbehandlingstid med stor rettsikkerhet for den enkelte.**
- **Utføre en optimal drift og vedlikehold av anlegg og bygninger til en lavest mulig årlig kostnad over tid. Investeringer skal overleveres til rett tid og innenfor budsjettammer.**

Viktige vedtak 2011

- Kommunen overtok Gjesdal Næringspark 1.1.11.
- Tjenesteområdet ble omorganisert 1.1.11 (justering fra 5 til 4 avdelinger).
- Innføring av veinavn i bygda.
- Graveinstruksen ble vedtatt.
- Ny kommuneplan ble vedtatt sommeren 2011.
- Lokal forskrift om adressetildeling.
- Lokal forskrift om vinterarbeid for kart/oppmåling.

Resultater 2011

- Flomsonekartlegging i Ålgård sentrum er gjennomført
- Vaktmesterbase etablert i Gjesdalahallen
- Overgangsperioden for ny Plan- og bygningslov gikk ut 1.7.11
- Kvalitetssikring av data i Matrikkel og GIS.
- Rehabilitering av Bærland Grendahus byggetrinn 2 er ferdigstilt
- SR-Amfi Perlå er ferdigstilt
- Sanering VA Solås er påbegynt
- Barne- og avlastningsbolig er ferdigstilt
- Ny renovasjonsbil er anskaffet
- Brannstasjonen i Oltedal er ferdigstilt
- Gjennomføring av medarbeiderkartlegging
- Enøktiltak utføres i hht. plan
- Vannledning Bethelveien omlagt
- Grunnarbeid Gjesdal Idrettspark er påbegynt
- Kjøp av tomt, samt prosjektering av ny barnehage på Gilja
- Nytt brannsikringsanlegg på Storahuset
- Nytt gulv i Gjesdalahallen
- Påkostning Ålgård skole
- Rehabilitering av 2 kommuneboliger i Fiskebekkveien
- Rehabilitering av svømmehallen på Ålgård

Noter til tabeller

1. Det forventes ingen reell endring av veilengde eller G/S- vei pr. innbygger i årene som kommer. Dette fordi både innbyggertall og mengde nye veier forventes å øke tilnærmet likt. Økning i km G/S-vei kommer av oppdatering i kartgrunnlaget.
2. Tilknytning til off. vann- og avløpsnett forventes å være stabilt i perioden. Det samme for andelen som har installert vannmåler.
3. Matrikkeloven ble innført 1.1.10. Saksbehandlingstiden gjelder de sakene som har frist på 16 uker (etter matrikkeloven).
4. Forbruk er redusert med 5 % i 2011 i fht 2007, til tross for en liten arealøkning.
5. Gebyrene samlet sett for VAR-tjenestene sammenlignet med referansegruppen.
6. Utvikling av vann-, avløps- og renovasjonsgebyrene.
7. Årsverk. I perioden har to tjenesteområder blitt slått sammen til ett.
8. Sykefraværet varierer i perioden grunnet bl.a. belastningslidelser som har medført ventetid for oppfølging hos helsevesenet. Oppfølging av sykemeldte skjer gjennom kommunes program for dette.
9. Skalaen går fra 1 til 6, der 6 er best.
10. Lovkravet er 80 dager. Vårt mål er 40 dager (8 uker) som er et ambisiøst mål. Justeringen fra 2010 er at en fra 2011 har krav på 2 ukers lengre varslingsfrist.
11. Saksbehandlingstid for byggesaker er regnet ut fra innrapportert Kostra tallmateriale.
12. Saksbehandlingstid for søknad om godkjenning plan for nydyrking er ikke funnet for 2010.
13. Saksbehandlingstid for søknad om bygging av landbruksvei er ikke funnet for 2010.
14. Resultatet er bedre enn målsetting i budsjettet for 2011. Tidligere målsetting i ENØK-plan fra 2008 som innebar 10 % reduksjon fra 2007-nivå er ikke oppnådd, men forventes oppnådd i 2012.

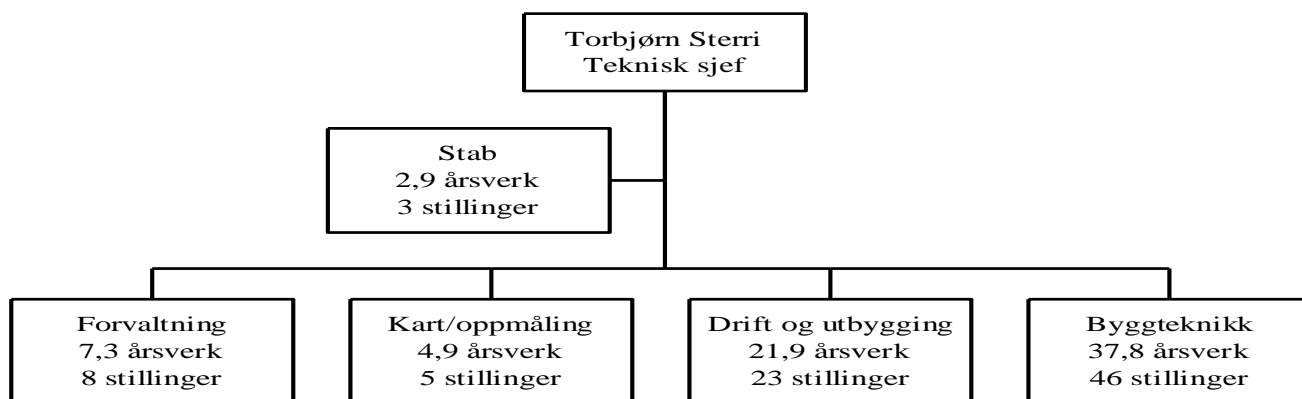
Handlingsmål 2012

- Pilotkommune i universell utforming.
- Planlegging og opparbeidelse av 1.etappe av ny hovedkirkegård.
- Kommunegrensejustering av arealer, samt oppstart av prosjektering av nytt byggefelt i Time kommune.
- Utarbeide planstrategi for kommunen innen høsten 2012.
- Ved å være konkurransedyktige, vil vi ivareta og beholde gode medarbeidere i tjenesteområdet.
- Utarbeide områdeplan for sentrum.
- Videreføre bygging av sentralidrettsanlegg.
- Innløsning av grunn og adkomstvei Ålgård Nord.
- Videre salg av arealer og opparbeidelse av nye nødvendige arealer i Gjesdal Næringspark.
- Slutføre Gilja Barnehage innen august 2012.
- Organisering av eiendomsforvaltningen.
- Tilstandskartlegging av kommunale bygg (IK bygg) med tilhørende handlingsplan.
- Ferdigstille ENØK-plan.
- Innføring av DV Pro som program for timeregistrering.

Årets gladnyhet!

Kommunen kjøpte Neseskogen for å ha muligheter for å utvikle den videre til et godt turområde.

Organisering



Nøkkeltall

Område	Note	2007	2008	2009	2010	2011
Innbyggere og brukere						
Km kommunale veier	1	82	89	90	90	92
Km gang- og sykkelveier	1	20	22	30	30	26
Andel av befolkningen tilknyttet kommunal vannforsyning (prosent)	2	89	89	89	90	89
Andel av befolkningen som har installert vannmåler (prosent)	2	37,4	36,7	35,7	34,7	35,2
Andel av befolkningen tilknyttet kommunal avløpstjeneste (prosent)	2	87	87	88	89	89
Saksbehandlingstid oppmålingstjenester (dager)	3	-	-	-	34	35
Energiforbruk kwh/m ² (bygg i enøkplan, 40.851 m ²)	4	196	192	191	185	185
Antall vannmålere		1.081	1.100	1.122	1.127	1.170
Antall vannbassenger		6	5	6	6	6
Antall renovasjonsabonnenter		3.476	3.711	3.453	3.567	3.566
Antall renovasjonsabonnenter hytter		736	740	741	762	771
Arealer kommunale bygg (m ²)		58.551	58.363	58.393	63.073	65.381
Kommunale regulerings-/bebyggelsesplaner		0	3	1	1	1
Private planer		5	1	5	3	2
Søknad om dispensasjon fra kommuneplanen fra LNF (mottatt)		4	5	11	8	8
Klagesaker etter Pbl.		0	1	10	1	2
Boliger tatt i bruk		53	107	108	111	96
Antall plasserte bygg		150	35	24	53	42
Antall meglerpakker solgt, Infoland		171	183	202	211	233
Søkere om prod.tillegg (vinter/sommer)		181	190/87	188/180	180/173	172/179
Konsesjonssaker (ervert av fast eiendom)		2	5	0	7	3
Økonomi						
Netto driftsutgifter		29.906	36.934	39.510	41.769	45.086
Overført til neste år/merforbruk (-)		-3.894	-186	1.305	1.116	1.585
Disponibelt på fond		2.041	1.307	2.612	3.728	5.313
Samlede VAR-gebyrer målt i prosent av referansekommunene	5	89,36	92,25	88,4	95	
Årsgebyr for vannforsyning i Gjesdal	6	1.663	1.663	1.716	1.801	1.801
Årsgebyr for avløpstjenesten i Gjesdal	6	1.286	1.350	1.621	1.790	1.790
Årsgebyr for renovasjonstjenesten i Gjesdal	6	2.285	2.295	2.295	2.365	2.460
Medarbeidere						
Årsverk	7	64,9	70,2	73	75,4	75,8
Sykefravær (prosent)	8	7	10,3	6,9	7,3	7,2
Medarbeidertilfredshet	9	4,5	-	4,6	-	

Måltall

Område	Note	2009	2010	Mål 2011	2011
Innbyggere og brukere					
Saksbehandlingstid oppmålingstjenester	10		34	40	35
Saksbehandlingstid byggesaker	11	34	34	34	38
Saksbehandlingstid søknad om godkjenning av plan for nydyrking	12			55	274
Saksbehandlingstid søknad om bygging av landbruksvei	13			55	278
Energiforbruk kwh/m ² (bygg i enøkplan, 40.851 m ²)	14		185	188	185
Økonomi					
Samlede VAR-gebyrer målt i prosent av referansekommunene		88,4	95	96	98,8
Medarbeidere					
Sykefravær		6,9	7,3	8	7,2
Medarbeidertilfredshet		4,6	-	4,6	

Ref.gr. er Hå, Time, Klepp, Strand og Eigersund.



Salg av tomt på Skurve til Ådne Espeland

Hovedmål

Gjesdal kommune skal ha en hjemmetjeneste med kompetanse og kapasitet som gjør det mulig for personer med særlige omsorgsbehov, personer som er alvorlig syke, og personer ved livets slutfase, å bo hjemme.

Gjesdal kommune skal ha en institusjons-tjeneste som har kompetanse på, og kapasitet for, personer som trenger særlig omfattende pleie og omsorg. Institusjonsplasser skal også brukes til rehabilitering etter alvorlig sykdom eller skade, for at pasientene kan bli i stand til å bo hjemme.

Gjesdal kommune skal legge til rette for at pasienter og brukere i størst mulig grad skal kunne delta i samfunnets ulike funksjoner slik som aktivitet, sysselsetting og arbeid.

Gjesdal kommune skal gjøre det mulig for pasienter og brukere å eie og bo i sin egen bolig gjennom bruk av økonomiske virkemidler og tilrettelegging av tomtearealer.

Gjesdal kommune skal arbeide målrettet og langsiktig for å rekruttere og beholde kvalifisert personell til omsorgstjenesten.

Viktige vedtak 2011

Kommunestyret:

- Sykehjemdrift: Gjennomgang av inntakskriterier.
- Oppfølging av forvaltningstilsyn vedr brukermålinger og avviksregistrering.
- Orienteringssak om status for det interkommunale samhandlingsprosjektet på Jæren.

Driftsutvalget:

- Tertialvise driftsrapporter til orientering.
- Brukerundersøkelsen 2010. Orientering om resultatene.
- Orientering om inngått samarbeidsavtale med Helse Stavanger.
- Høringsuttalelse om Helse Stavangers strategiplan Helse 2020.
- Orientering om kriterier for tildeling av omsorgsboliger.

Resultater 2011

Miljøarbeidertjenesten:

Noen flere brukere med økt behov for tjenester har i løpet av året flyttet til kommunale boliger i Fiskebekkveien. Her er det lett tilgang på tjenester 24 timer i døgnet.

Sykehjem:

Utnyttelsesgraden for plassene var svært høy (97 %) med salg av 8 plasser til Sandnes hele året. Forhandlinger om ny avtaleperiode på 3 år avsluttet med resultat at 6 plasser selges fra 1.2.12.

Fagutviklingsprosjekt i 3. etg. igangsatt.

Hjemmetjenesten:

Økt ressurser til brukerstyrt personlig assistent innvilget. Økt behov for sykepleierfaglige tjenester.

Rekrutteringsutfordringer for sykepleier på natt.

Ålgård bo- og aktivitetssenter:

Arbeidet med å imøtekomme ønske om redusere uønsket deltid. Iverksatt 48 ukers turnus for første gang for å øke forutsigbarheten for medarbeidere og bedre fordeling av kompetanse.

Utprøvd nye tiltak for å styrke miljø og aktivitet for beboere i boligene.

Flere på venteliste til omsorgsbolig for personer med demens.

Fysio- og ergoterapitjenesten:

Første hele driftsår som del av tjenesteområdet Omsorg. Noe lenger ventetid for å få tjenester.

Barne- og avlastningsboligen:

I drift siden mars. Forventet effektiviseringsgevinst ved samlokalisering av avlastning og barnebolig ikke realisert da nye brukere med tildels store bistandsbehov er tildelt tjenester. Store faglige utfordringer medførte kjøp av tjenester utenfor kommunen. Reduserte bemanningen som følge av dette.

Generelt:

Samhandlingsprosjektet mellom Hå, Time, Klepp og Gjesdal ansatte prosjektleder og etablerte prosjektorganisasjonen. Jærrådet har gitt styringssignaler i løpet av året. Prosjektet planlegges fremmet for de respektive kommunestyrene i 2012 med tanke på drift fra 2013.

Boligprosjekt for personer med psykisk funksjonshemming fikk ingen avklaring mht tomt. Prosjektet er nå lagt inn i budsjett- og økonomiplanen 2012-2015.

Forhandlinger om nye samarbeidsavtaler i henhold til nytt lovverk ble startet høsten 2011. Alle 18 kommunene i Helse Stavangers foretaksområde forhandler sammen. Arbeidet skal avsluttes medio juni 2012.

Kompetansebygging:

I 2011 er det medarbeidere under videreutdanning både på Fagskole (eldreomsorg) og ved UiS (kreftomsorg). 2 medarbeidere avsluttet videreutdanning i palliasjon og lindrende behandling. En leder fullførte BI studiet Samspill og ledelse. Mange medarbeidere går videre med Demens ABC opplæringen.

Palliasjonsprosjekt:

Gjesdal ble i 2011 med i det treårige prosjektet i Sør Rogaland som har til hensikt å øke kompetanse på palliasjon og lindrende behandling.

Noter til tabeller

1. Noe redusert grunnet salg av plasser til Sandnes.
2. Hjemmetjenestens kapasitet medfører at mange personer 80+ kan bo hjemme.
3. Legetimetallet er uendret siden 2009. Mulig forklaring kan være at kommunene i ref.gruppa har gjennomført en betydelig økning i legetimetallet.
4. I 2011 ble det tilført 50 % stilling fysioterapeut.
5. Indikatoren mangler i KOSTRA. Egen registrering viser utnyttelse på 97 %.
6. Brukertilfredshet undersøkelse ikke gjennomført i 2011.
7. Økningen skyldes at rehabiliteringsenheten inkl barne- og avlastningsboligen ble organisert inn i Omsorg fra 01.01.11.
8. Tiltak registrert under denne indikator er uendret fra 2010. Finner ingen forklaring på synkende prosent. Vil bli jobbet med.
9. Skyldes at barne- og avlastningsboligen fra 2011 er del av Omsorg.

Handlingsmål 2012

Miljøarbeidertjenesten:

Nye brukere utfordrer i forhold til tilgjengelige ressurser. Arealene for dagtilbudet tillater ikke utvidelse av tjenestetilbudet. Forberedelser for tilpassninger starter.

Sykehjem:

Stort fokus på å ta imot utskrivingsklare pasienter tidligst mulig. Samtidig vil det arbeides for å kunne ha flest mulig korttidsplasser for å unngå at pasienter blir liggende på sykehus. Betinges et godt samarbeid med hjemmetjenesten.

Hjemmetjenesten:

Økt behov for sykepleiefaglig kompetanse som et resultat av tidlig utskrivning fra sykehus må før til ny gjennomgang av andelen sykepleiere. Det søkes midler fra Kreftforeningen for opprettelse av kreftkoordinatorstilling.

Ålgård bo- og aktivitetssenter:

Starte forberedelsene til nytt bofellesskap som skal stå ferdig i 2014.

Fysio- og ergoterapitjenesten:

Utvikle rapportering av aktivitet. Dette skal integreres i den tertialvise Driftsrapport som går til politisk behandling.

Barne- og avlastningsbolig:

Arbeide med kvalitetsforbedrende tiltak. Fokuserer på at driften skal være fleksibel nok til å være tilpasset driftsendringer som gjerne kommer raskt innenfor denne type tjenesteytelse.

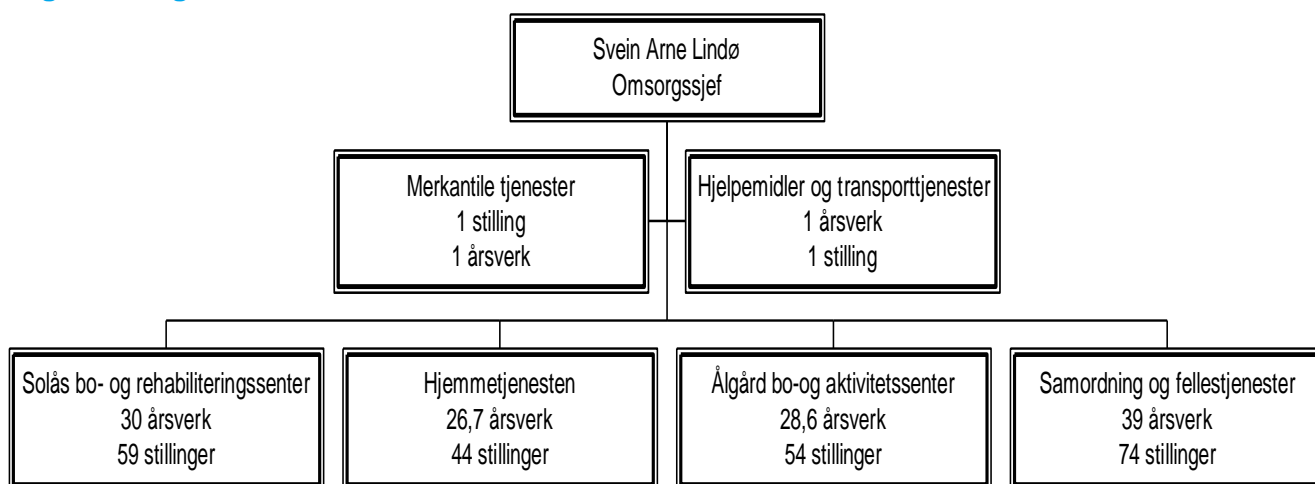
Generelt:

- Bidra i planleggingsarbeidet av samhandlingsprosjektet på Jæren med det formål at tiltak kan settes i drift fra 2013.
- Starte planlegging av boligprosjekt for personer med psykisk funksjonshemming.
- Gjennomføre rullering av Omsorgsplanen for Gjesdal kommune.
- Gjennomføre brukerundersøkelse høsten 2012.
- Utarbeide rutiner for data for personopplysninger som fyller kravene til Norm for informasjonssikkerhet i helsesektoren.

Årets gladnyhet!

Kreftforeningen Rogaland tok kontakt med Solås bo- og rehabiliteringssenter for å spørre om foreningen kunne bidra med en gave. Ansatte ved sykehjemmet ble enige om å foreslå nye fjernsyn som kunne monteres på vegg. Etter kort tid ble det overrakt 2 fine fjernsyn som er montert opp i to av dagligstuene.
Takk til Kreftforeningen Rogaland!!

Organisering



Nøkkeltall

Innbyggere og brukere	Note	2008	2009	2010	2011
Plasser i institusjon av innb. totalt, i % av ref. gr	1	87,4 %	65,8 %	67,3 %	63 %
Mottakere av hjemmetj. over 80 år, i % av ref. gr.	2	86 %	77 %	118 %	122 %
Andel plasser i skjermet enhet, demente i % av ref.gr.		134 %	132 %	96 %	96 %
Legetimer pr.uke pr. beboer i sykehjem, i % av ref.gr.	3	149 %	145 %	125 %	79 %
Fysioterapitimer pr. beboer i sykehjem, i % av ref. gr.	4	80 %	187 %	149 %	187 %
Utnyttelse av sykehjemssenger	5	83 %	96 %	96 %	97 %
Brukertilfredshet, samlet for tjenesteområdet	6	3,2		3,3	
Brukere pr. 31.12 Hjemmesykepleie		63	60	50	55
Brukere pr. 31.12 Praktisk bistand		25	24	15	20
Brukere pr. 31.12 Hjemmesyk. og praktisk bistand		69	65	31	35
Vedtak om hjemmetjeneste (ambulansetj.)		175	182	134	198
Antall tildelte timer hjemmesykepleie (amb) 31.12		467	366	427	420
Antall tildelte timer praktisk bistand (amb) 31.12		59	47	47	55
Vedtak om sykehjemsplass		138	105	107	141

Medarbeidere	Note	2008	2009	2010	2011
Antall stillinger	7	212	212	212	234
Antall årsverk	7	107,8	114	112	127,3
Sykefravær		5,1 %	7,9 %	6,6 %	7,6 %
Medarbeidertilfredshet			4,6		4,4

Økonomi	Note	2008	2009	2010	2011
Prioritering					
Netto driftsutgifter, pleie og omsorg pr. innbygger 80 år og over i % av reg. gr.		97,1 %	101,5 %	104,2 %	105,5 %
Netto driftsutgifter pleie og omsorg ift. totale utgifter hele kommunen, i % av ref. gr.		76,2 %	78,8 %	74,8 %	75,1 %
Aktivisering, støttetjenester, i % av ref. gr.	8	50 %	80 %	60 %	38,9 %
Andel årsverk i brukerrettede tjenester med fagutdanning, i % av ref. gr.		93,2 %	95,9 %	98,7 %	96,3 %
Regnskapstall (hele tusen)					
Netto utgifter	9	62.079	64.741	65.929	85.023*
Merforbruk/mindreforbruk (-) i forhold til budsjetttramme		1 158	- 690	324	370
Disponibelt på fond		0	288	324	0

Ref.gr. er Hå, Time, Klepp, Strand og Eigersund.



Sangbrødrene fra Stavanger i aksjon på Solås bo- og rehabiliteringssenter, i regi av Den Kulturelle Spaserstokken. Foto: Ingvild A. Aadnøy

Hovedmål

- **Framskaffe nok barnehageplasser i tråd med definert behov i kommunen.**
- **Tilby varierte og brukertilpassede barnehageplasser ut fra barn og foreldres behov.**
- **Utvikle et kompetent barnehagepersonale.**
- **Utvikle hver barnehage til en lærende organisasjon.**

Viktige vedtak 2011

- Lokale retningslinjer for likebehandling av private og kommunale barnehager er vedtatt.
- Søsken prioriteres i samme barnehage ved opptak.
- Tomt til Gilja barnehage er vedtatt.
- Godkjenning av byggeprosjektet Gilja barnehage er vedtatt.
- Plan for barnehageutbygging på kort og lang sikt er vedtatt.
- Det tilføres 2 stillinger til det spesialpedagogiske tilbudet i 2012.
- 3 pedagogiske stillinger økes fra 67 % til 100 % fra 2012.
- Kr. 500 000 bevilges til utbedring av uteområdene i Bamsebo og Oltedal barnehager i 2012.
- Det tilføres midler til tak over vognplass i Kodlidalen barnehage.

Resultater 2011

- Alle barn som fylte ett år innen utgangen av august og som søkte innen utgangen av fristen for hovedopptaket fikk tilbud om barnehageplass. Ledig kapasitet ble fylt opp med barn uten rett til plass.
- Gilja barnehage ble utvidet med 3 heldagsplasser fra 9 - 12. Disse holder til i midlertidige lokaler i Gilja bo- og aktivitetssenter.
- Rishagen FUS barnehage startet opp i nye lokaler 01.03.2011.
- Bamsebo barnehage har igangsatt utbedring av uteområdet.
- Solås barnehage har avsluttet sitt arbeid med utbedring av uteområdet.
- Vi har ansatt 4 faste vikarer for å avhjelpe problemene vi har med å få tak i vikarer.
- Vi har ansatt migrasjonspedagog for å bidra barnehagene med å utvikle en flerkulturell forståelse.

- Vi fikk tilført midler til det spesialpedagogiske tilbudet og har ansatt en ekstra førskolelærer og en vernepleier som skal jobbe i forhold til barn med spesielle behov.
- 4 styrere begynte på styrerskolen som skal gå over 1 ½ år.
- Spesialpedagogene har gjennomført kompetanseheving i forhold til rolle og mandat.
- Det er gjennomført opplæring av pedagogiske ledere i forhold til ledelse - 14 stk deltok.
- Det er utarbeidet stillingsbeskrivelser for pedagogiske ledere og assistenter / fagarbeidere.
- Verdiprosjektet i samarbeid med universitetet er godt i gang i Husafjell, Kodlidalen, Nesjane og Oltedal barnehager.
- Det er utviklet en veiledningsordning for nyutdannede førskolelærere.
- Prøveprosjektet i alle barnehagene vedr. språklig utvikling og sosialkompetanse i 5-års gruppene er gjennomført og evaluert. Det er gjennomført hjemmebesøk i forbindelse med tilvenning av nye barn i barnehage. Bamsebo og Bærland har prøvd ut en ny modell. Tilbakemeldingene fra foreldrene og de ansatte har vært svært positive.
- Det er gjennomført kanoprojekt og alternativt opplegg i forhold til barn med rett til spesialpedagogisk hjelp.
- Tilsyn vedr. barns rett til medvirkning er gjennomført i alle de kommunale barnehagene på Ålgård.
- Det er gjennomført 2 uanmeldte tilsyn i Bruhammaren barnehage.
- Rogaland revisjon har hatt tilsyn på overgang mellom barnehage og skole. Kommunen fikk gode tilbakemeldinger.

Noter til tabeller

1. De fleste nye barn som fikk barnehageplass var under 3 år. Av disse var 11 barn uten rett til plass fordi de var for unge.
2. Til tross for stor innflytting til kommunen i aldersgruppen 1-5 år (70 barn i 2011) øker dekningsgraden. Fordeling mellom deltidstilbud og heltidstilbud er omtrent som året før. Nye søkere ønsker hovedsakelig 5 dagers tilbud.
3. Ikke utført i 2011.
4. Det er noe økning i bemanningsressursen på grunn av økning i barnetall. I tillegg er der ansatt 1 migrasjonspedagog og 2 støttepedagoger knyttet til det spesialpedagogiske tilbudet.
5. Økning i antall årsverk har sammenheng med oppstart og fullt belegg i Rishagen barnehage.
6. Sykefraværet er stabilt og relativt lavt i forhold til omliggende kommuner.
7. Medarbeiderundersøkelsen viser stor tilfredshet blant de ansatte. De er mest fornøyd med samarbeidet og innholdet i jobben. De er minst fornøyd med de fysiske arbeidsforholdene og lønna.
8. Av uforklarlige grunner ligger Strand og Eigersund så høyt at vi har valgt å sammenligne oss med de tre Jærkommunene for å få et realistisk sammenligningsgrunnlag.

Handlingsmål 2011

- Ny barnehage på 2 avdelinger skal stå ferdig utbygd på Gilja fra 15.08.2012.
- Barn som ikke får barnehageplass i eksisterende barnehager i 2012, må gis tilbud i midlertidige lokaler i Oltedal og på Ålgård.
- Planlegging av nye, permanente barnehager på Ålgård og i Oltedal må igangsettes
- Uteområdet i Bamsebo må ferdigstilles.
- Utbedring av uteområdet i Oltedal barnehage må igangsettes.
- Bamsebo og Solås barnehager vil fortsette å oppdatere barnehagene når det gjelder utstyr og kompetanseheving innen IKT.
- Videreutvikle det spesialpedagogiske tilbudet.
- Videreutvikle flerkulturell forståelse.
- 8 barnehager vil prøve ut hjemmebesøk i forbindelse med tilvenning av nye barn.
- Prøve ut ny arbeidstidsordning for det pedagogiske personalet i barnehagene.
- Videreutvikle felles opplegg vedr. språklig utvikling og sosial kompetanse i 5-års gruppene.

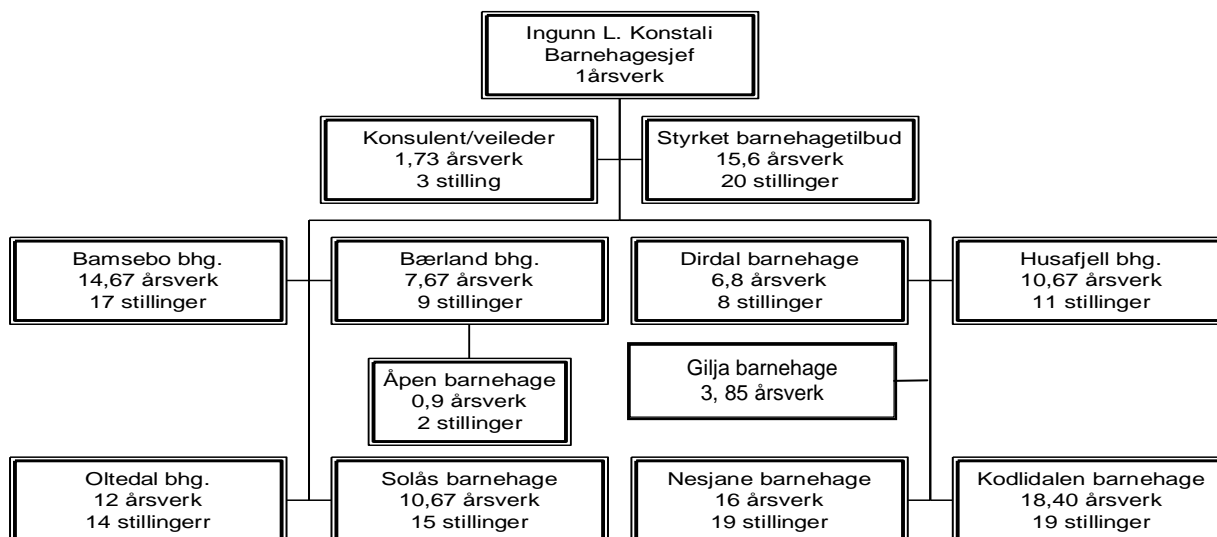
Årets gladnyhet!

Rishagen barnehage flyttet fra midlertidige lokaler i Gjesdalahallen til nye, flotte permanente lokaler i Høljaberget 1.



Foto: Solås barnehage

Organisering



Nøkkeltall

Innbyggere og brukere	Note	2009	2010	Mål 2011	2011
Målgruppe for tjenestene					
Antall barn med barnehageplass	1	615	663		722
Andel barn 1-5 år med barnehageplass I ref.gruppa	2	81,5 %	80,4 %	87 %	84,3 %
		83,3 %	84,9 %		85,8 %
Brukertilfredshet, samlet for tjenesteområdet	3	-	4,8	-	-

Medarbeidere	Note	2009	2010	Mål 2011	2011
Antall stillinger		134	135		
Antall årsverk	4	112,65	114,14	118	120
Antall stillinger i private barnehager		36	43	54	
Antall årsverk i private barnehager	5	34,47	42,14	43	54
Sykefravær	6	6,0 %	6,5 %	6,5 %	6,6 %
Medarbeidertilfredshet	7	4,7	-	4,8	4,6

Økonomi	Note	2008	2009	2010	2011
Produktivitet:					
Brutto driftsutgifter i kr. pr. barn I ref.gruppa	8	121.719	128.655	130.336	140.795
		128.793	140.438	140.561	141.406*
Regnskapstall (hele tusen)					
Brutto driftsutgifter		57.321	63.977	68.352	78.515
Merforbruk i forhold til budsjetteramme		162	402	1.225	-1.025
Disponible midler på fond		2.837	1.225	0	1.025

Ref.gr. er Hå, Time, Klepp, Strand og Eigersund. Tall i hele 1000,-

*Ref. gr. her er Hå, Time og Klepp

Hovedoversikt drift

Økonomisk oversikt - drift	Regnskap 2011	Reg. budsjet	Oppr. Budsjet	Regnskap 2010
Driftsinntekter				
Brukerbetalinger	19 667 194	19 526 000	19 581 000	19 601 736
Andre salgs- og leieinntekter	56 856 288	49 387 000	48 976 000	53 132 534
Overføringer med krav til motytelse	76 883 175	34 046 000	35 006 000	101 194 417
Rammetilskudd	198 880 384	199 900 000	199 395 000	94 396 112
Andre statlige overføringer	15 687 998	16 055 000	16 090 000	42 100 801
Andre overføringer	8 507 010	5 953 000	5 953 000	6 949 344
Skatt på inntekt og formue	228 465 069	226 280 000	220 430 000	234 628 187
Eiendomsskatt	13 907 468	13 000 000	13 000 000	3 442 637
Andre direkte og indirekte skatter	847 493	847 000	831 000	847 493
Sum driftsinntekter	619 702 078	564 994 000	559 262 000	556 293 262
Driftsutgifter				
Lønnsutgifter	307 139 031	287 182 000	275 354 000	287 104 564
Sosiale utgifter	81 581 945	81 848 000	79 711 000	81 685 243
Kjøp av varer og tj som inngår i tj.prod.	74 963 797	65 266 000	63 845 000	71 561 706
Kjøp av tjenester som erstatter tj.prod.	64 860 125	59 841 000	35 582 000	35 923 116
Overføringer	40 164 105	26 235 000	58 723 000	51 980 727
Avskrivninger	26 481 939	4 319 000	4 319 000	24 856 291
Fordelte utgifter	-2 522 960	-6 217 000	-6 385 000	-2 680 750
Sum driftsutgifter	592 667 982	518 474 000	511 149 000	550 430 898
Brutto driftsresultat	27 034 096	46 520 000	48 113 000	5 862 364
Finansinntekter				
Renteinntekter, utbytte og eieruttak	22 962 222	9 298 000	8 598 000	18 691 580
Gevinst på finansielle instrumenter	0	0	0	1 057 810
Mottatte avdrag på utlån	0	0	0	6 092
Sum eksterne finansinntekter	22 962 222	9 298 000	8 598 000	19 755 481
Finansutgifter				
Renteutgifter, provisjoner og andre fin.utg.	29 577 475	20 100 000	17 100 000	24 502 170
Tap på finansielle instrumenter	802 867			
Avdragsutgifter	22 967 243	21 400 000	21 400 000	20 530 421
Utlån	61 187	0	0	112 380
Sum eksterne finansutgifter	53 408 772	41 500 000	38 500 000	45 144 971
Resultat eksterne finanstransaksjoner	-30 446 550	-32 202 000	-29 902 000	-25 389 490
Motpost avskrivninger	26 481 939	4 300 000	4 300 000	24 856 291
Netto driftsresultat	23 069 486	18 618 000	22 511 000	5 329 166
Interne finanstransaksjoner				
Bruk av tidl. års regnsk.m. mindreforbruk	1 841 345	0	0	883 321
Bruk av disposisjonsfond	7 342 337	1 554 000	720 000	13 021 812
Bruk av bundne fond	3 142 776	1 117 000	504 000	3 514 566
Sum bruk av avsetninger	12 326 458	2 671 000	1 224 000	17 419 699
Overført til investeringsregnskapet	7 432 747	8 320 000	20 420 000	5 206 070
Dekning av tidl. års regnsk.m. merforbruk	0	0	0	0
Avsetninger til disposisjonsfond	23 440 143	11 595 000	3 295 000	11 284 898
Avsetninger til bundne fond	3 047 896	1 374 000	20 000	4 416 552
Sum avsetninger	33 920 786	21 289 000	23 735 000	20 907 520
Regnskapsmessig mer/mindreforbruk	1 475 158	0	0	1 841 345

Hovedoversikt investering

Økonomisk oversikt - investering	Regnskap 2011	Reg. budsjett	Oppr. Budsjett	Regnskap 2010
Inntekter				
Salg av driftsmidler og fast eiendom	5 516 546	4 800 000	4 800 000	1 443 017
Andre salgsinntekter	472 523	0	0	83 828
Overføringer med krav til motytelse	10 720 177	2 200 000	2 200 000	12 375 055
Statlige overføringer	0	0	0	0
Andre overføringer	0	0	0	0
Renteinntekter, utbytte og eieruttak	0	0	0	0
Sum inntekter	16 709 247	7 000 000	7 000 000	13 901 900
Utgifter				
Lønnsutgifter	2 356 502	1 092 000	0	1 836 341
Sosiale utgifter	645 744	335 000	0	518 895
Kjøp av varer og tj som inngår i tj.prod.	157 295 047	184 193 000	55 920 000	58 478 826
Kjøp av tjenester som erstatter tj.prod.	0	0	0	0
Overføringer	7 256 237	8 320 000	7 920 000	7 633 347
Renteutgifter, provisjoner og andre fin.utg.	0	0	0	0
Fordeelte utgifter	0	0	0	0
Sum utgifter	167 553 531	193 940 000	63 840 000	68 467 408
Finansstransaksjoner				
Avdragsutgifter	5 449 247	3 000 000	3 000 000	3 594 499
Utlån	9 384 127	10 000 000	10 000 000	13 289 700
Kjøp av aksjer og andeler	117 251	0	12 500 000	108 945
Dekning av tidl. års udekket finansiering	554 584	0	0	1 627 847
Avsetninger til ubundne investeringsfond	7 550 311	0	0	2 980 396
Avsetninger til bundne fond	0	0	0	26 338
Sum finansieringstransaksjoner	23 055 521	13 000 000	25 500 000	21 627 724
Finansieringsbehov	173 899 805	199 940 000	82 340 000	76 193 232
Dekket slik:				
Bruk av lån	149 688 918	181 920 000	56 920 000	55 360 323
Mottatte avdrag på utlån	6 382 247	3 000 000	3 000 000	4 527 499
Salg av aksjer og andeler	0	0	0	0
Bruk av tidl. års udisponert finansiering	2 473 760	0	0	1 671 861
Overføringer fra driftsregnskapet	7 432 747	8 320 000	20 420 000	5 206 070
Bruk av disposisjonsfond	1 244 965	2 000 000	2 000 000	3 156 569
Bruk av ubundne investeringsfond	7 438 216	4 700 000	0	5 525 296
Bruk av bundne fond	0	0	0	3 219 374
Sum finansiering	174 660 852	199 940 000	82 340 000	78 666 992
Udekket/udisponert	761 047	0	0	2 473 760
For kommentarer vises det til noteopplysningene under hovedoversikt 2A				

Hovedoversikt balanse

EIENDELER	Regnskap 2011	Regnskap 2010	Endring
Anleggsmidler	1 309 380 958	1 156 639 205	152 741 753
Herav:			
Faste eiendommer og anlegg	753 880 360	632 587 676	121 292 684
Utstyr, maskiner og transportmidler	20 297 039	15 670 698	4 626 341
Utlån	57 970 396	54 866 588	3 103 807
Aksjer og andeler	27 088 205	39 365 662	-12 277 457
Pensjonsmidler	450 144 958	414 148 581	35 996 377
Omløpsmidler	239 279 597	185 036 537	54 243 060
Herav:			
Kortsiktige fordringer	31 046 161	36 942 089	-5 895 928
Premieavvik	3 611 801	4 274 494	-662 693
Aksjer og andeler	0	0	0
Sertifikater	0	0	0
Obligasjoner	0	10 021 000	-10 021 000
Kasse, postgiro, bankinnskudd	204 621 635	133 798 954	70 822 682
SUM EIENDELER	1 548 660 555	1 341 675 742	206 984 813
EGENKAPITAL OG GJELD			
Egenkapital	242 296 662	258 564 412	-16 267 750
Herav:			
Disposisjonsfond	42 755 048	27 902 206	14 852 842
Bundne driftsfond	15 899 355	15 994 235	-94 880
Ubundne investeringsfond	23 118 852	23 006 757	112 095
Bundne investeringsfond	204 185	204 185	0
Endring i regnskapsprins. som påvirker AK Drift	-479 234	-479 234	0
Endring i regnskapsprins. som påvirker AK Inv.	0	0	0
Regnskapsmessig mindreforbruk	1 475 158	1 841 345	-366 188
Regnskapsmessig merforbruk	0	0	0
Udisponert i investeringsregnskap	0	0	0
Udekket i investeringsregnskap	4 681 347	5 839 475	-1 158 128
Likviditetsreserve	0	0	0
Kapitalkonto	154 641 952	184 255 443	-29 613 491
Langsiktig gjeld	1 211 308 590	996 722 264	214 586 326
Herav:			
Pensjonsforpliktelse	612 105 739	551 022 923	61 082 816
Ihendehaverobligasjonslån	0	0	0
Sertifikatlån	0	0	0
Andre lån	599 202 851	445 699 341	153 503 510
Kortsiktig gjeld	95 055 303	86 389 065	8 666 237
Herav:			
Kassekredittlån	0	0	0
Annen kortsiktig gjeld	95 055 303	86 389 065	8 666 237
Premieavvik	0	0	0
SUM EGENKAPITAL OG GJELD	1 548 660 555	1 341 675 742	206 984 813
MEMORIAKONTI			
Memoriakonto	58 363 298	25 717 635	32 645 663
Herav:			0
Ubrukte lånemidler	56 569 407	24 338 325	32 231 082
Andre memoriakonti	1 793 890	1 379 310	414 580
Motkonto for memoriakontiene	-58 363 298	-25 717 635	-32 645 663

Obligatoriske noteoppstillinger

Avsetning og bruk av fond

Disposisjonsfond	
Saldo IB	27 902 206
Avsatt 1540	23 440 143
Bruk 3940	1 244 965
Bruk 1940	7 342 337
Saldo UB	42 755 048
Bundne driftsfond	
Saldo IB	15 994 235
Avsatt 1550	3 047 896
Bruk 1950	3 142 776
Saldo UB	15 899 355

Ubundne kapitalfond	
Saldo IB	23 006 757
Avsatt 3548	7 550 311
Bruk 3948	7 438 216
Saldo UB	23 118 852
Bundne kapitalfond	
Saldo IB	204 185
Avsatt 3550	0
Bruk 3950	0
Saldo UB	204 185

Pensjon

Selskap/ordning	Årets kostnad	Årets premie	Pensjonsmidler	Forpliktelse
Fellesordning/folkevalgt				
DNB	20 845 864	25 241 697	282 150 979	377 735 219
Alle ordninger i KLP	2 057 165	3 301 989	53 233 775	60 349 672
Lærerordningen SPK	9 796 444	10 340 884	114 760 204	154 006 413
Totalt	32 699 473	38 884 570	450 144 958	592 091 304

	2011	2010
Premieavvik	3 165 470	4 274 494
Arbeidsgiveravgift	446 331	602 704
Sum premieavvik	3 611 801	4 877 198

Netto pensjonsforpliktelse	141 946 346	119 959 984
Arbeidsgiveravgift	20 014 435	16 914 358
Sum netto forpliktelse	161 960 781	136 874 342

Estimatavvik	Pensjonsmidler	Forpliktelse
Fellesordning/folkevalgt DNB	382 000	19 209 223
Alle ordninger KLP	998 628	988 821
Lærerordningen SPK	-14 417 267	10 718 457
Totalt	-13 036 639	30 916 501

Benyttet prinsipp for inndekning av premie og estimatavvik pensjon

Premie- og estimatavvikene er dekket inn over 1 år i samsvar med vedtak både for 2011 og for foregående år. Premieavvik ført som kortsiktig fordring i 2010 er utgiftsført i sin helhet i 2011. Det er brukt beregningsforutsetningene som er vedtatt av Kommunal- og regionaldepartementet. AFP-uttak er beregnet til 35 % i DNB og 50 % i SPK.

Beskrivelse av pensjonsordningene

Gjesdal kommune har kollektive pensjonsordninger for sine ansatte. For sykepleierne og lærerne er ytelsene lovbestemt og ordningen plassert i henholdsvis Kommunal landspensjonskasse (KLP) og Statens pensjonskasse (SPK). De øvrige ansatte har sin pensjonsordning plassert i og administrert av DNB. Tjenestepensjonsordningene gir ved full opptjening en alderspensjon som sammen med folketrygdens ytelser utgjør en samlet bruttopensjon på 66 % av pensjonsgrunnlaget. Framtidig pensjonsytelse blir beregnet ut fra antall opptjeningsår og lønnsnivået ved pensjonsalder. Ordningen sikrer en brutto uførepensjon på samme nivå som alderspensjonene og omfatter i tillegg ektefelle- og barnepensjon. De ansatte har også rett til avtalefestet pensjon etter bestemte regler. AFP er ikke forsikringsmessig dekket og det er ikke avsatt midler til dette ut over det som beregningsmessig er innbetalt for mye til ordningen i det enkelte år.

Beregningsforutsetninger pensjon

De økonomiske forutsetningene som er lagt til grunn bygger på forutsetninger vedtatt av kommunal- og regionaldepartementet.

	DNB	KLP	SPK
Diskonteringsrente:	4,50 %	4,50 %	4,50 %
Forventet avkastning:	5,50 %	5,50 %	4,85 %
Lønnsregulering:	2,96 %	2,96 %	2,96 %
Pensjonsregulering:	2,96 %	2,96 %	2,96 %
G- regulering:	2,96 %	2,96 %	2,96 %
AFP uttak:	35,00 %		50,00 %

Beregningene er utført etter prinsippene i " Norsk Regnskapsstandard - pensjonskostnader".

Oversikt over lønn, styreverv og styrehonorarer

Ordfører Olaug Vervik Bollestad

Fast lønn og pensjon Gjesdal kommune	1 037 500,- (herav 25 % pensjon)
Styrerepresentant Brannvesenet Sør-Rogaland	24 000,-
Gjesdal Næringspark AS	20 000,-
Barnevernspanelet	32 000,-

Rådmann Bodil Sivertsen

Fast lønn og pensjon Gjesdal kommune	1 014 600,- (herav 14 % pensjon)
Styremedlem Stavanger Aftenblad	90 000,-
Rogaland teater	6 390,-
KS, rådmannsutvalget	25 100,-

Anskaffelse og anvendelse av midler

	Regnskap 2011	Reg. budsjett	Oppr. Budsjett	Regnskap 2010
Anskaffelse av midler				
Inntekter driftsdel (kontoklasse 1)	619 702 078	564 994 000	559 262 000	556 293 262
Inntekter investeringsdel (kontoklasse 0)	16 709 247	7 000 000	7 000 000	13 901 900
Innbetalinger ved eksterne finanstrans.	179 033 387	194 218 000	68 518 000	79 643 304
Sum anskaffelse av midler	815 444 712	766 212 000	634 780 000	649 838 466
Anvendelse av midler				
Utgifter driftsdel (kontoklasse 1)	566 186 043	511 192 000	477 681 000	525 574 606
Utgifter investeringsdel (kontoklasse 0)	167 553 531	193 940 000	63 840 000	68 467 408
Utbetaling ved eksterne finanstransaksjoner	68 359 397	54 500 000	64 000 000	62 138 115
Sum anvendelse av midler	802 098 971	759 632 000	605 521 000	656 180 130
Anskaffelse - anvendelse av midler	13 345 741	6 580 000	29 259 000	-6 341 664
Endring i ubrukte lånemidler	32 231 082	0	0	8 609 677
Endring i regnsk.prinsipp som påvirker AK drift	0	0	0	0
Endring i arbeidskapital	45 576 823	6 580 000	29 259 000	2 268 013
Avsetninger og bruk av avsetninger				
Avsetninger	39 268 715	12 969 000	3 315 000	27 866 973
Bruk av avsetninger	23 483 398	9 371 000	3 224 000	30 992 798
Til avsetning senere år	2 439 576	0	0	3 215 838
Netto avsetninger	13 345 741	3 598 000	91 000	-6 341 664
Int. overføringer og fordelinger				
Interne inntekter mv	49 239 012	27 737 000	38 305 000	46 303 389
Interne utgifter mv	49 239 012	27 876 000	38 324 000	46 303 389
Netto interne overføringer	0	-139 000	-19 000	0

Endring i arbeidskapital

	Regnskap 2011	Regnskap 2010
OMLØPSMIDLER		
Endring betalingsmidler	70 822 682	20 957 192
Endring ihendehaverobl og sertifikater	-10 021 000	199 160
Endring kortsiktige fordringer	-5 895 928	-2 017 297
Endring premieavvik	-662 693	-3 607 463
Endring aksjer og andeler	0	0
ENDRING OMLØPSMIDLER (A)	54 243 060	15 531 591
KORTSIKTIG GJELD		
Endring kortsiktig gjeld (B)	-8 666 237	-13 263 578
ENDRING ARBEIDSKAPITAL (A-B)	45 576 823	2 268 013
Endring arbeidskapital		
Endring bevilgningsregnskap	45 576 823	2 268 013
Endring balanseregnskap	45 576 823	2 268 013
Differanse	0	0

Oversikt aksjer og andeler

Aksjer og andeler	Regnskap	Regnskap i fjor	Markeds- verdi	Eierandel	Note
Pensjonsmidler Vital	282 150 979	247 633 573			1
Pensjonsmidler Klþ	53 233 775	51 566 814			1
Pensjonsmidler Spk	114 760 204	114 948 194			1
Sum	450 144 958	414 148 581	0		
Allservice AS	15 000	15 000			2
Veveriet AS	128 750	128 750		25,00 %	2
Lyse Energi AS	9 416 000	9 416 000		0,93 %	2
PRO-SERVICE	850 000	850 000	850 000	16,67 %	4
Ryfylkeforbindelsen AS	30 000	30 000		12,50 %	2
Gjesdal bompengeselskap AS	140 000	140 000		70,00 %	2
Gjesdal næringspark AS	0	12 394 708		100,00 %	3
Egenkapitaltilskudd KLP-sykepleierne	1 302 415	1 185 164		Andel ansatte	6
Kapitalinnskudd Rogaland revisjon IKS	101 500	101 500		Andel folketall	5
Kapitalinnskudd Brannvesenet i Sør- Rogaland IKS	116 820	116 820		Andel folketall	5
Kapitalinnskudd IVAR IKS	14 970 720	14 970 720		3,58 %	5
Kulinarisk Institutt AS	17 000	17 000			5
Sum	27 088 205	39 365 662	850 000		

Noter

1. Estimerte verdier etter NRSP-standard.
2. Markedsverdier ikke allment tilgjengelig da aksjer enten ikke er omsettelige eller de ikke er børsnotert.
3. Aksjer i Gjesdal Næringspark ble nedskrevet til 0 i 2011.
4. Antall aksjer i selskapet er 120, pålydende 1.000,-. Gjesdal har 20 aksjer.
5. Ingen endring.
6. Innbetalt i samsvar med oppgave fra KLP.

Garantier

	Garantiandel		Kommunens andel	Utløper
	2011	2010		
IVAR (Interkommunalt selskap)	20 648 234	35 313 771	3,57 %	Følger selskapsavtalen
Gjesdal foreldrelagsbarnehage	6 502 124		100,00 %	2031
Brannvesenet i Sør Rogaland IKS	210 000	255 750	3,30 %	2025
Interkommunalt arkiv (IKA)	2 000	4 032	5,04 %	2012
Sosiallån		300 000	100,00 %	Spesielle vilkår
Sum garantier	27 362 358	35 873 553		

Fordringer og gjeld til kommunale eller interkommunale foretak

	Fordringer	Gjeld
Rogaland Revisjon IKS	0	-33 313
IVAR (interkommunalt vann-, avløps-, og renovasjonsverk)	0	-952 983
Brannvesenet i Sør-Rogaland IKS	0	-3 300
Summer	0	-989 596

Oversikt anleggsmidler

Konto	Avskr /år	IB	Aktivert	Avskrevet	Salg/opp/ nedskrevet	UB
Tekniske anlegg	20	5 828 921	1 606 794	-959 923	-447 125	6 028 667
Parkeringsplasser m.m	20	1 821 570	0	-121 655		1 699 915
Brannbiler	20	357 191	0	-77 207		279 984
Boliger	40	40 473 117	7 913 361	-1 309 853	-4 411 775	42 664 849
Skoler, barnehager	40	241 598 802	9 229 392	-8 721 220		242 106 974
Veger, ledningsnett	40	159 852 752	129 540 144	-4 651 520	-8 032 247	276 709 129
Forretnings-, adm. bygg	50	45 735 282	754 959	-1 258 620		45 231 621
Institusjoner	50	108 817 078	4 894 446	-3 029 502		110 682 022
Brannstasjoner	50	3 417 636	1 909 295	-110 464		5 216 468
VAR-sektoren før 2003	24	24 685 327	0	-1 424 596		23 260 731
Hjemme PC-ordningen		93 431	0	0	-93 431	0
Edb-utstyr	5	4 324 046	6 695 764	-1 995 825	-861 371	8 162 614
Transportmidler	10	7 202 563	3 676 759	-1 501 965	25 999	9 403 355
Maskiner og verktøy	10	281 020	0	-114 990		166 030
Inventar og utstyr	10	3 769 638	0	-1 204 599		2 565 040
Sum		648 258 374	166 220 914	-26 481 939	-13 819 950	774 177 399

Minsteavdrag på gjeld

Avdrag	Regnskap 2011
Betalt avdrag	22 967 243
Beregnet minste lovlige avdrag	17 732 049
Differanse	5 235 194



Oltedal brannstasjon ble offisielt åpnet i juni 2011.

Finansforvaltning

Oversikt over plasseringer pr 31.12.2011	Beløp	Type	Avkastning 2011	Rente 3 mnd NIBOR	Mer- avkastning
Nes Prestegjeld Sparebank	10 808 137	Fast rente	3,97 %	2,87 %	1,10 %
DNB - fastrenteinnskudd	15 534 760	Fast rente	3,75 %	2,87 %	0,88 %
Time Sparebank	10 644 845	Fast rente	3,60 %	2,87 %	0,73 %
Pareto Bank	15 358 787	Fast rente	4,50 %	2,96 %	1,54 %
Pareto Høyrente	15 786 093	Pengemarked	3,15 %	2,87 %	0,28 %
Paroto Kreditt	15 227 746	Obligasjonsfond	2,02 %	2,96 %	-0,94 %
Pluss Obligasjon	10 877 703	Obligasjonsfond	3,50 %	2,87 %	0,63 %
Swedbank Rentefond	9 118 243	Obligasjonsfond	2,58 %	3,07 %	-0,49 %
Garantikonto Storebrand	10 628 084	Kombinasjonsfond	1,51 %	2,96 %	-1,45 %
Sum aktive plasseringer	113 984 398				

Låneportefølje	Beløp	Fast rente	Forfall
Nordea Marked (swap)	70 000 000	2,98 %	2012 (juni)
Nordea Marked (swap)	120 000 000	3,26 %	2015 (feb)
Nordea Marked (swap)	50 000 000	3,44 %	2017 (jan)
DNB (swap)	50 000 000	3,69 %	2018 (jan)
SR-bank (SWAP)	100 000 000	4,09 %	2019 (feb)
Sum fastrente innlån	390 000 000	(65 % av samlet låneportefølje)	
Sum flytende rente innlån	209 202 851	(35 % av samlet låneportefølje)	
Sum langsiktige lån	599 202 851		

Regnskap selvkostområdene

Selvkost vann	Regnskap	Budsjett	Regnskap i fjor
Direkte driftsutgifter	6 667 358	6 335 000	5 978 769
Indirekte kostnader	666 000	665 000	699 000
Kalkulatorisk rente	1 090 723	1 130 000	1 054 297
Kalkulatoriske avskrivninger	1 683 587	1 549 000	1 551 286
Sum kostnader	10 107 668	9 679 000	9 283 352
Brukerbetaling	-10 323 942	-9 955 000	-8 663 844
Overskudd/underskudd (-)	216 275	276 000	-619 508
Årets finansieringsgrad	102 %	103 %	93 %
Akkumulert overskudd (fond)	-1 649 546		-1 433 272

Selvkost avløp	Regnskap	Budsjett	Regnskap i fjor
Direkte driftsutgifter	6 257 655	4 808 000	5 224 438
Indirekte kostnader	454 000	458 000	479 000
Kalkulatorisk rente	1 249 392	1 260 000	1 244 705
Kalkulatoriske avskrivninger	1 612 637	1 520 000	1 715 046
Sum kostnader	9 573 684	8 046 000	8 663 189
Brukerbetaling	-9 415 635	-8 844 000	-7 942 481
Overskudd/underskudd (-)	-158 049	798 000	-720 708
Årets finansieringsgrad	98 %	110 %	92 %
Fremførbart underskudd/fond	649 484		491 435

Selvkost renovasjon	Regnskap	Budsjett	Regnskap i fjor
Direkte driftsutgifter	8 413 224	7 532 000	8 415 638
Indirekte kostnader	921 000	900 000	974 000
Kalkulatorisk rente	211 135	210 000	208 118
Kalkulatoriske avskrivninger	1 125 878	1 250 000	915 053
Sum kostnader	10 671 237	9 892 000	10 512 809
Brukerbetaling	-10 426 239	-10 140 000	-9 650 563
Overskudd/underskudd (-)	-244 998	248 000	-862 245
Årets finansieringsgrad	98 %	103 %	92 %
Fremførbart underskudd/fond	973 037		728 097

Selvkost slam	Regnskap	Budsjett	Regnskap i fjor
Direkte driftsutgifter	250 488	260 000	450 679
Indirekte kostnader	60 000	60 000	60 000
Kalkulatorisk rente	5 279	0	1 814
Kalkulatoriske avskrivninger	0	0	0
Sum kostnader	315 767	320 000	512 493
Brukerbetaling	-304 176	-320 000	-300 218
Overskudd/underskudd (-)	-11 591	0	-212 275
Årets finansieringsgrad	96 %		59 %
Fremførbart underskudd/fond	171 369		159 778

Selvkost feiing	Regnskap	Budsjett	Regnskap i fjor
Direkte driftsutgifter	420 000	435 000	348 960
Indirekte kostnader	15 000	20 000	15 000
Kalkulatorisk rente	-12 900	0	-10 583
Kalkulatoriske avskrivninger	0	0	0
Sum kostnader	422 100	455 000	353 378
Brukerbetaling	-485 453	-475 000	-476 943
Overskudd/underskudd (-)	63 353	20 000	123 566
Årets finansieringsgrad	115 %	104 %	135 %
Akkumulert overskudd (fond)	-436 286		-372 933



SR-Amfi i Perlå ble tatt i bruk sommeren 2011

Personal og likestilling

Rekruttering

Oversikt kvinner og menn i de ulike sektorene fra PAI (kommunal statistikk)

Sektor	Antall		Andel kvinner i %	Andel menn i %
	Kvinner	Menn		
I ALT	707	144	83	17
Sentraladministrasjonen	23	5	82	18
Oppvekst	381	75	84	16
Skoleadministrasjon	2	1	67	33
PP-tjeneste	3	1	75	25
Grunnskole	206	57	78	22
Barnehager	165	7	96	4
Øvrig oppvekst	10	9	53	47
Helse/sosial	272	23	92	8
Administrasjon	28	6	82	18
Alm helsevern	13	5	72	28
Alders- og sykehjem	103	3	97	3
Psykiatriske sykehjem	3	1	75	25
PU	36	7	84	16
Hjemmehjelp/-sykepleie	88	1	99	1
Andre virksomheter	2	0	100	0
Kultur	12	7	63	37
Teknisk sektor	34	33	51	49
Ymse	0	1	0	100

Oversikten viser hvor kjønnsdelt markedet er.

Lønns- og arbeidsvilkår

I lederstillinger er det **70 %** (30) kvinner og **30 %** (13) menn, dette er en svak stigning i antall kvinner fra forrige år.

Gjennomsnittslønn ledere og mellomledere:

Kvinner:

488.429 kr(2009) 513.000(2010) **541.000(2011)**

Menn:

551.071 kr(2009) 587.000(2010) **619.000(2011)**

I 2010 var kvinnelige lederes lønn 87 % av mannlige lederes lønn, i 2011 var dette det samme forholdet.

For mellomledere er kvinnenes gjennomsnittslønn **512.000 (2011)** 490.000 (2010) og for menn **563.000 (2011)** 536.000 (2010).

**Lønnsutvikling for fast og timelønnte hoved- og bistillinger.
Tall pr 1.12.09 og 1.12.10. Alle ansatte.**

Kjønn	Måned- for- tjeneste 2011	Grunn- lønn 2011	Endring i måned- for- tjeneste 2010-2011	Endring i grunn- 2010-2011	Ansatte 2011	Årsverk 2011	Endring i årsverk 2010-2011
Kvinner og menn	34.550	32.954	3,2 %	3,1 %	851	643	4,2 %
Kvinner	33.997	32.265	3,6 %	3,5 %	707	520	6,1 %
Menn	36.874	35.853	2,6 %	2,4 %	144	124	-3,2 %

Lønnsforhold justert for ulike faktorer

Justert for	2009		2010		2011	
	Kvinner måned- fortjen- este i % av menns	Kvinner grunn- lønn i % av menns	Kvinner måned- fortjen- este i % av menns	Kvinner grunn- lønn i % av menns	Kvinner måned- fortjen- este i % av menns	Kvinner grunn- lønn i % av menns
Alder	94	91	93	91	93	91
Ansattgruppe	99	98	99	98	100	99
Ansiennitet	94	91	93	90	93	91
Stillingskode	98	97	98	97	98	97
Utdanning	97	96	96	95	95	95

Ansatte fordelt på stillingsprosent og kjønn, tall pr 1.12. hvert år

Stillingsprosent	Kjønn	2009		2010		2011	
		Antall ansatte	Prosent	Antall ansatte	Prosent	Antall ansatte	Prosent
0 - 24,9 %	Kvinner og menn	54	6,8	58	7,3	70	8,3
	Kvinner	45	6,9	50	7,6	59	8,4
	Menn	9	6,4	8	5,6	11	7,9
25 - 49,9 %	Kvinner og menn	59	7,4	54	6,8	52	6,2
	Kvinner	56	8,6	48	7,3	49	7,0
	Menn	3	2,1	6	4,2	3	2,2
50 - 74,9 %	Kvinner og menn	174	21,9	183	22,9	185	22,0
	Kvinner	164	25,1	173	26,3	177	25,2
	Menn	10	7,1	10	7,0	8	5,8

Stillingsprosent	Kjønn	2009		2010		2011	
		Antall ansatte	Prosent	Antall ansatte	Prosent	Antall ansatte	Prosent
75 - 99,9 %	Kvinner og menn	171	21,5	153	19,1	172	20,5
	Kvinner	157	24,0	147	22,4	166	23,7
	Menn	14	9,9	6	4,2	6	4,3

For sykefravær m.m. vises det til tabeller under tjenesteområdene og samletabell under internt servicesenter. For øvrig er sykefraværet for kvinner på 6,9 % og for menn 3,3 %.

Oversikt over andre permisjoner

Kvartal Ansatt- gruppe Kjønn	Lønnet permisjon				Ulønnet permisjon
	Lønnet permisjon i alt	Sykt barn	Svanger- skap og omsorg	Annen lønnet permisjon	
I alt	4,0	0,7	3,1	0,2	0,1
Kvinner	4,2	0,7	3,3	0,2	0,1
Menn	3,4	0,8	2,4	0,2	0,0

Utviklingsmuligheter

Vi har ikke registrert kjønnsforskjeller i utviklingsmuligheter i kommunen. Det er ulike utviklingstiltak i de forskjellige tjenesteområdene. Dette gjelder både på fag og ledelse og ikke minst at ansatte uten fagutdanning gis mulighet for dette. Det gjennomføres systematisert veiledning av nyutdannede i skole og barnehage.

Beskyttelse mot trakassering og diskriminering

Vi vedtok handlingsplan for mangfold i 2010 og har nå tatt inn en mangfoldserklæring i alle våre stillingsannonser. I tillegg skal søkere med nedsatt funksjonsevne eller annen etnisk

bakgrunn innkalles til intervju når de er kvalifisert for stillingen.

Vi er dessuten aktive i å tilby språkpraksisplasser og andre typer praksisplasser i ulike avdelinger i samarbeid med NAV.

Vi oppfordrer det underrepresenterte kjønn til å søke i enkelte utlysinger, særlig gjelder dette menn da de som oftest er underrepresentert. Deltid i turnusyrker er kartlagt, og ulike tiltak er iverksatt uten at vi kan se noen bedring i andel deltid dessverre. Dette er et arbeid som må pågå kontinuerlig.

Medarbeiderkartlegging ble gjennomført februar 2011. Mobbing og trakassering er et av temaene, og her var det en forbedring fra 2009 og et resultat bedre enn landssnittet.

Regnskapsprinsipper

Regnskapet er avlagt i henhold til god kommunal regnskapsskikk, herunder kommunale regnskapsstandarder, (KRS), utgitt av forening for god kommunal regnskapsskikk, (GKRS).

Regnskapsprinsipper

Kommuneregnskapet er finansielt orientert, og skal vise alle økonomiske midler som er tilgjengelige i året, og anvendelsen av disse.

Regnskapet føres etter bruttoprinsippet. Det betyr at det ikke er gjort fradrag i inntekter for tilhørende utgifter og heller ikke fradrag i utgifter for tilhørende inntekter.

Inntekter og utgifter skal tidsmessig plasseres i det året som følger av anordningsprinsippet. Anordningsprinsippet betyr at alle kjente utgifter, utbetalinger, inntekter og innbetalinger i løpet av året som vedrører kommunens virksomhet skal fremgå av drifts- eller investeringsregnskapet i året, enten de er betalt eller ikke.

For lån er kun den delen av lånet som faktisk er brukt i løpet av året ført i investeringsregnskapet. Den delen av lånet som ikke er brukt, er registrert som memoriapost.

I den grad enkelte utgifter, utbetalinger, inntekter eller innbetalinger ikke kan fastsettes eksakt ved tidspunktet for regnskapsavleggelsen, registreres et anslått beløp i årsregnskapet.

Klassifisering av anleggsmidler og omløpsmidler

Eiendeler bestemt til varig eie eller bruk for kommunen er i balanseregnskapet klassifisert som anleggsmidler. Andre eiendeler er omløpsmidler. Fordringer knyttet til egen vare- og tjenesteproduksjon, samt markedsbaserte verdipapirer som inngår i en handelsportefølje er omløpsmidler.

Kommunen følger KRS (F) nr 4 avgrensningen mellom driftsregnskapet og investeringsregnskapet. Standarden har særlig betydning for skille mellom vedlikehold og påkostning i forhold til anleggsmidler. Utgifter som påløper for å opprettholde anleggsmiddelets kvalitetsnivå utgiftsføres i driftsregnskapet. Utgifter som representerer en standardheving av anleggsmiddelet utover standarden ved anskaffelsen utgiftsføres i investeringsregnskapet og aktiveres på anleggsmiddelet i balansen.

Tilskudd til investeringer føres brutto, og det gjøres således ikke fradrag for disse beløp ved aktivering og avskrivning av anleggsmiddelet.

Klassifisering av gjeld

Langsiktig gjeld er knyttet til formålene i kommunelovens § 50 med unntak av likviditetstrekkrettighet/ likviditetslån jfr. kl § 50 nr 5. All annen gjeld er kortsiktig gjeld.

Utestående fordringer

Utestående fordringer er bokført til kostpris. Tap på utestående fordringer avskrives gjennom året. Fordringsmassen er gjennomgått og tap er utgiftsført.

Aksjer og andeler

Aksjer og andeler er oppført til anskaffelseskost. Dette gjelder ikke aksjer i Lyse as, som er bokført til andel av aksjekapital i selskapet.

Utlån

Utlån er oppført til anskaffelseskost. Unntak her er lån til Lyse as, som står bokført til kommunens andel av selskapets ansvarlige lån. Ekstraordinære innbetalinger på utlån vedr. startlån blir i tråd med regelverket nedbetalt med tilsvarende beløp.

Anleggsmidler

Anleggsmidler er vurdert til anskaffelseskost. Anleggsmidler med begrenset økonomisk levetid avskrives med like store årlige beløp over levetiden til anleggsmiddelet. Avskrivningene starter når anleggsmiddelet er anskaffet / tatt i bruk av virksomheten. Avskrivningsperiodene er i tråd med § 8 i forskrift om årsregnskap og årsberetning.

Selvkostberegninger

På de områder der selvkost er satt som den rettslige rammen for hva kommunen kan kreve av brukerbetalinger beregner kommunen selvkost etter retningslinjer gitt av Kommunal- og regionaldepartementet i dokument H-2140, januar 2003. Det føres fullstendige selvkostregnskap i internregnskapet. Hovedpostene spesifisert i notene side 32.

For oppmålings- og byggesaksgebyrer er det brukt forenklete selvkostberegninger hvor indirekte kostnader, husleie og kapitalkostnader ikke er beregnet og regnskapsført.

Mva-plikt og mva-kompensasjon

Kommunen følger reglene i mva-loven for de tjenesteområdene som er omfattet av loven. For kommunens øvrige virksomhet krever kommunen mva-kompensasjon. Mottatt kompensasjon for betalt mva er finansiert av kommunen gjennom redusert statstilskudd i inntektssystemet.

Gjesdal Næringspark

Som det fremgår av oversikt over aksjer i balansen, er aksjene i Gjesdal Næringspark AS nedskrevet til 0 pr 31.12.2011. I desember 2010 ble det avklart at Gjesdal kommune skulle overta alle forpliktelser og alle verdier i Gjesdal Næringspark AS. Den formelle overtakelsen fant sted i januar 2011, noe som innebar at Gjesdal kommune økte sine låneforpliktelser i 2011. Samtidig fikk kommunen et økt inntekspotensial gjennom fremtidig salg av næringstomter. Det er

pr mars 2012 inngått salgskontrakter for 50 mill kroner, og en har dermed realisert anslagsvis halvparten av potensielle inntekter i Gjesdal Næringspark (nordre del). Området i sør forutsettes å realiseres til selvkost ut fra opsjonsavtaler og complete contract.

Organisering av kommunens virksomhet

Det er to beslutningsnivåer i administrasjonen, rådmannen med stabssavdelinger og det utøvende nivået, - tjenesteområdene. Organiseringen fremgår av årsmeldingen. Den samlede virksomheten til kommunen er organisert innenfor ordinær organisasjon, med unntak av selskaper som fremgår av noteopplysningene for Aksjer og andeler.

Kapitalkonto

	Debet	Kredit
Inngående balanse		184 255 443,10
Salg av utstyr, fast eiendom og anlegg	4 767 255,18	
Nedskrivning av utstyr, fast eiendom og anlegg	9 078 693,90	
Avskrivning av utstyr, fast eiendom og anlegg	26 481 939,00	
Aktivisering av utstyr, fast eiendom og anlegg		166 220 914,26
Oppskrivning av utstyr, fast eiendom og anlegg		25 999,00
Salg av aksjer og andeler		
Nedskrivning av aksjer og andeler	12 394 708,00	
Oppskrivning av aksjer og andeler (KLP)		
Kjøp av aksjer og andeler		117 251,00
Økning pensjonsmidler		
Økning pensjonsforpliktelse	25 086 439,00	
Avdrag på utlån (mottatte avdrag)	4 510 847,15	
Nedskrivning på utlån		
Utlån		101 927,60
Bruk av midler fra eksterne lån	140 304 790,59	
Avdrag på eksterne lån		26 545 090,15
Urealisert valutatap		
Urealisert valutagevinst		
Utgående balanse	154 641 952,29	
Summer	377 266 625,11	377 266 625,11

Bodil Sivertsen
Rådmann

Ålgård 12.3.12

Bjarte Madland
Økonomisjef

Hovedoversikt 2B

Regnskapsskjema 2B - investeringer Del 1	Regnskap	Regulert budsjett	Opprinnelig budsjett	Regnskap I fjor
PC-leie	0	0	0	-5 297
Rettedalen 7	0	0	0	43 856
Rettedalen 1	567 742	0	0	32 262
Rettedalen 11, rehabilitering	0	0	0	-89 741
IKT skolen - elevnettverk fra 2011	5 626 062	5 500 000	3 500 000	374 523
Nye lisenser PC-er	0	0	0	707 534
Oppgradering Visma Enterprise	554 936	400 000	400 000	7 664
Politikerløsning IKT	514 765	0	0	0
Kjøp Neseskogen	1 026 548	0	0	0
Vei/kollektivfelt Figgjoveien V3	1 127 929	0	0	2 775 231
Torg i Sentrum	129 338	0	0	213 250
Skilting soneparkering	0	500 000	500 000	0
Riving/parkering Veveriet	0	0	0	188 631
Nykartlegging FKB	0	0	0	142 000
Turvei Øygardsvatnet	7 031	0	0	81 775
Kjøp av stasjonsbygningen	18 250	0	0	1 993 395
Ålgård Sentrum - flomsikring	38 928	0	0	470 658
Områderegulering Ålgård sentrum	7 111	1 500 000	1 500 000	0
Kommunal vei Myra	121 886	0	0	0
Barnebolig	3 418 464	0	0	5 130 813
Ålgård skole garderobes og toaletter	1 803 507	1 700 000	1 700 000	3 112 561
Bærland skole - Grendahus	2 500 378	6 600 000	6 600 000	10 253 932
Gjesdal u-skole, svømmehall fasade	522 573	2 000 000	2 000 000	713 801
Solås skole, fukt i gulv	0	0	0	13 778
Gjesdal ungdomsskole, svømmehall, HMS	0	0	0	11 095
Gjesdal ungdomsskole, fuktskade K-fløy	20 581	0	0	22 363
Oltedal skole, del 2	53 224	0	0	1 134 206
Gjesdalahallen - påkostninger	2 582 278	1 200 000	1 200 000	506 329
Nye lokaler kulturskolen - Bærland	119 250	0	0	27 958
Kommunale boliger	7 828 336	6 000 000	6 000 000	12 592 915
Rehabilitering omsorgsboliger-tiltaksplan	0	0	0	75 770
Brannsikringstiltak omsorgsboliger	11 750	700 000	700 000	0
Rehabilitering - utleieboliger	1 445 983	1 000 000	1 000 000	687 773
Ballbinge Solkjen	367 974	0	0	0
Nærmiljøanlegg Dirdal skole	0	0	0	25 000
Ballbinge Nesjane	112 500	0	0	0
Amfi Perlå	1 308 058	0	0	13 006
Nytt høydebasseng Ålgård Nord	402 694	0	0	0
Pumpestasjon Gullberget	9 906	1 000 000	1 000 000	0
Opprusting utearealer ved Åboas	322 451	500 000	500 000	0
Digitalisering byggetegninger og renholdsplaner	0	700 000	700 000	0
Energimerking bygg	0	950 000	950 000	0
Elektriske anlegg kommunale bygg	832 482	700 000	700 000	0
Tiltak Perlå - aktiviteter	190 724	0	0	505 066
Kikkert og programvare oppmåling	0	150 000	150 000	0
Feiemaskin	0	0	0	1 481 375
Varsling avvik vannkvalitet	0	0	0	73 790
Bil stab vann og avløp	340 725	350 000	350 000	229 073
Vaskeplass m/ oljeutskift	152 402	0	0	0
Pumpestasjon Vestliveien	0	0	0	860

Regnskapsskjema 2B - investeringer Del 2	Regnskap	Opprinnelig budsjett	Regulert budsjett	Regnskap i fjor
Utskifting renovasjonsbil	2 108 250	2 500 000	2 500 000	0
Biler	556 923	540 000	540 000	544 025
Traktor	635 360	550 000	550 000	0
Brannstasjon Oltedal	1 909 295	0	0	2 541 068
Utskrifning bil vannverk	670 861	0	0	1 622
Vannledning Solåsveien	4 508 543	2 000 000	2 000 000	0
TS-plan	162 487	300 000	300 000	1 921
Omlegging VA-Oltedal, "Morfarhagen"	0	0	0	17 181
Ombygging avløpsstasjon Fiskebekk	0	0	0	165 426
VA-ledninger over Klopphammaren	233 190	0	0	3 449 098
Diverse arealsalg	0	0	0	12 518
Arealkjøp	3 245 905	3 100 000	0	17 051
Mulebakken 2	33 512	0	0	0
Vaula bru - Strømsbru G/S vei	0	0	0	389 318
Opprustning Baldersgate	0	0	0	7 302
Gravplass Gjesdal	47 804	0	0	0
Omlegging vannledning Bethelveien	0	500 000	500 000	0
Gjesdal Næringspark Adkomstvei N	0	0	0	159 125
Gjesdal Næringspark Felt 1	0	0	0	481 053
Gjesdal Næringspark - Felt Sør ASKO	0	0	0	86 596
Fiberoppkobling Grovika	0	0	0	229 499
Gjesdal Næringspark 2011	102 689 070	125 000 000	0	0
Snøfres	0	0	0	128 490
Boligfelt Midt fjell - ved Timegrensen	561 267	1 000 000	1 000 000	22 000
Avløpsledning Solåsveien	0	2 000 000	2 000 000	0
Kirkegårder-Oltedal-Dirdal, gjerde og hekker	77 333	0	0	59 461
VA nedre Oltedal, næringsområdet	0	0	0	201 352
Avløpsstasjon Skokk bru	7 177	1 000 000	1 000 000	13 460
Fortau fra Elvegården - Storahuset	11 047	0	0	182 247
Sikringstiltak bygg	85 025	0	0	405 662
Ålgård kraftstasjon	0	0	0	21 361
Kommunale bygg- og legionellaforebygging	39 055	0	0	84 858
ENOVA Storahuset	0	0	0	276 334
ENOVA Rettedalen 7	0	0	0	1 287 630
ENOVA Rettedalen 11	0	0	0	954 050
ENOVA Åboas	0	0	0	312 938
ENOVA Oboas	0	0	0	33 750
ENOVA Oltedal barnehage	0	0	0	84 955
ENOVA Nesjane barnehage	0	0	0	130 745
ENOVA Kodlidalen barnehage	0	0	0	168 545
ENOVA kommunal egenandel	187 217	0	0	36 153
ENOVA Solås bo og rehab	0	0	0	446 651
ENOVA Husafjell barnehage	0	0	0	133 775
ENØK-plan og tiltak	971 434	0	0	646 988
Gjesdal Idrettspark parkering	0	0	19 000 000	1 201 811
Gjesdalahallen - overtakelse	0	0	0	8 588 123
Gjesdal Idrettspark - grunnarbeider	13 969 945	19 000 000	0	0
Lekeplass Bærland barnehage	0	0	0	-40 000
Oltedal barnehage	0	0	0	1 328 512
Gilja barnehage	756 063	5 000 000	5 000 000	107 555
Totalt	167 553 529	193 940 000	63 840 000	68 467 414

Status investeringer

Forskutterte prosjekter

Prosjekt (tall i hele tusen)	Regnskap	Budsjett	Regnskap	Budsjett	Avvik	
	2004-2011	2004-2011	2011	2011	2004-2011	Note
1131 Politikerløsning IKT	514	0	514	0	514	1
2226 Ålgård skole - toaletter m.m.	1 803	1 700	1 803	1 700	103	2
2237 Gjesdalahallen	3 397	2 700	2 582	1 200	697	3
2310 Kommunale boliger	39 806	35 800	7 828	6 000	4 006	4
287 Ballbinge Solkjen	367	0	367	0	367	5
288 Nærmiljøanlegg Dirdal skole	644	620	0	0	24	6
292 Ballbinge Nesjane	112	0	112	0	360	7
3381 Nytt høydebasseng Ålgård Nord	402	0	402	0	402	8

Noter:

1. Bevilgning ligger i budsjettet for 2012
2. Ytterligere tiltak for 950 000 ligger inne i budsjettet for 2012, 103 000 av disse er forskuttert.
3. Ytterligere tiltak ligger inne i budsjettet for 2012, noe arbeid allerede utført i 2011
4. Det ble kjøpt boliger for mer enn budsjettet for 2011, tilsvarende beløp må reduseres i bevilget budsjett for 2012.
5. Forskuttert av kommunen, spillemidler og egeninnsats fra vellag dekker totale utgifter
6. Flere nærmiljøanlegg ligger inne i prosjektet – forskutterte spillemidler
7. Nytt kunstgras – dekkes av tilskudd og egeninnsats
8. Forskuttert – alle kostnader refunderes av utbygger

Gjesdal Næringspark – økonomiske forpliktelser

Gjesdal kommune overtok i januar 2011 arealene i Gjesdal Næringspark AS. I tillegg tok Gjesdal kommune opp et lån på til sammen 125 mill, hvorav 100 mill gikk til innfrielse av lån overtatt fra aksjeselskapet. Pr 31.12.2011 var 22,3 mill av denne bevilgningen ikke brukt (se prosjektliste neste side). Restmidlene skal brukes til ferdigstilling av delfelt 1B-2, samt utbetalinger i forbindelse med ferdigstilling av arealer i Skurve sør. Ved slutføringen av årsregnskapet for 2011 pågår det forhandlinger

med entreprenør for å klargjøre punkter i tidligere inngåtte avtaler som det har vært uklarheter om. Det jobbes også med ASKO om mulig tiltredelse av opsjonsrett og forkjøpsrett for aktuelt tomteareal på Skurve sør. Den økonomiske risikoen for Gjesdal kommune er betydelig redusert etter at store arealer er solgt til en samlet sum på ca 50 mill. Fremtidig risiko knyttes til at kommunen kan få kostnader gjennom kapitalbinding dersom salget av resterende areal drøyer ut i tid.

Prosjekter med restmidler

Prosjekt (tall i hele tusen)	Regnskap	Budsjett	Regnskap	Budsjett	Avvik	Note
	2004-2011	2004-2011	2011	2011	2004-2011	
1128 Nye lisenser PC-er	707	800	0	0	-92	
1129 Ny telefonsentral	0	200	0	0	-200	
1412 Torg i Sentrum	2 018	500	129	0	1 518	
1420 Skilting soneparkering	239	800	0	500	-560	
1424 Nykartlegging FKB	284	500	0	0	-216	
1425 Nyfotografering ortofoto	0	150	0	0	-150	
1427 Statoil-krysset - andelsbidrag	0	500	0	0	-500	
1430 Ålgård Sentrum - flomsikring	509	600	38	0	-90	
1431 Områderregulering Ålgård sentrum	7	1 500	7	1 500	-1 492	
2223 Dirdal skole - ventilasjon	61	150	0	0	-88	
2224 Dirdal skole, skolekjøkken	0	300	0	0	-300	
2228 Bærland skole - Grendahus	13 685	17 750	2 500	6 600	-4 064	
2229 Gjesdal u-skole, svømmehall	522	2 000	522	2 000	-1 478	
2234 Gjesdal u-skole, utredning fukt	55	200	20	0	-144	
2324 Brannsikringstiltak omsorgsboliger	206	1 410	11	700	-1 203	
2325 Påkostninger - utleieboliger	2 133	2 500	1 445	1 000	-366	
2352 Brannvarslingsanlegg boliger	188	300	0	0	-111	
3382 Pumpestasjon Gullberget	9	1 000	9	1 000	-990	
3388 Digitalisering byggttegninger	0	700	0	700	-700	
3389 Energimerking bygg	0	950	0	950	-950	
3391 Tiltak Perlå - aktiviteter	695	1 000	190	0	-304	
3392 Tilstandskartlegging komm.bygg	0	200	0	0	-200	
3393 Kikkert og programvare oppmåling	0	150	0	150	-150	
3395 Lager Grovika - uteområde	0	500	0	0	-500	
3397 Sanering vannledning Rettedalen	0	300	0	0	-300	
3398 Varsling avvik vannkvalitet	73	300	0	0	-226	
3467 Gravplass Ålgård	2 133	3 500	0	0	-1 367	
3494 Vannledning Solåsveien	4 508	2 700	4 508	2 000	1 808	
3706 Avløpsledning Solåsveien	0	2 700	0	2 000	-2 700	
3511 Trafikksikkerhet - mindre tiltak	276	1 450	162	300	-1 173	
3544 VA-ledninger Klopphamaren	3 682	5 500	233	0	-1 817	
3585 Gravplass Gjesdal	197	4 200	47	0	-4 002	
3589 Omlegging vannledning Bethelvn	0	500	0	500	-500	
3596 Gjesdal Næringspark 2011	102 689	125 000	102 689	125 000	-22 310	
3694 Boligfelt Midtjell - ved Time	583	1 000	561	1 000	-416	
3725 Kirkegårder-Oltedal-Dirdal	136	200	77	0	-63	
3728 Avløpsstasjon Skokk bru	20	3 000	7	1 000	-2 979	
3732 Fortau Elvegården - Storahuset	193	700	11	0	-506	
402 Ålgård kraftstasjon	503	4150	0	0	-3 647	
466 ENØK-plan og tiltak	2 078	4 000	971	0	-1 921	
5030 Gjesdal Idrettspark - grunnarbeid	13 969	19 000	13 969	19 000	-5 030	
7017 Gilja barnehage	863	5 000	756	5 000	-4 136	

Avslutta prosjekter

Prosjekt (tall i hele tusen)	Regnskap	Budsjett	Regnskap	Budsjett	Avvik	
	2004-2011	2004-2011	2011	2011	2004-2011	Note
1111 Rettedalen 1	1 296	1 250	567	0	46	6
1113 IKT skolen - elevnettverk	5 626	5 500	5 626	5 500	126	6
1130 Oppgradering Visma Enterprise	562	400	554	400	162	6
1132 Kjøp Neseskogen	1 026	0	1 026	0	1 026	1
1411 Ny Ole Nielsensvei	23 428	22 273	1 127	0	1 155	2
1426 Turvei Øygardsvatnet	337	0	7	0	337	3
1429 Kjøp av stasjonsbygningen	2 011	2 000	18	0	11	6
175 Kommunal vei Myra	3 187	2 350	121	0	837	4
2100 Barnebolig	10 016	11 300	3 418	0	-1 284	6
2236 Oltedal skole, del 2	11 149	1 300	53	0	9 849	4
2238 Nye lokaler kulturskolen	147	0	119	0	147	3
3379 Amfi Perlå	1 321	0	1 308	0	1 321	2
3385 Utearealer ved Åboas	322	500	322	500	-177	6
3390 Elektriske anlegg kommunale bygg	832	700	832	700	132	6
3399 Bil stab vann og avløp	569	650	340	350	-80	6
3416 Vaskeplass m/ oljeutskift	538	200	152	0	338	5
3418 Anleggsbrakke	78	0	0	0	78	5
3451 Utskifting renovasjonsbil	5 765	5 600	2 108	2 500	165	6
3452 Garasje Grovika	2	300	0	0	-297	5
3453 Biler	2 636	2 020	556	540	616	3
3471 Traktor	635	550	635	550	85	6
3481 Brannstasjon Oltedal	4 806	5 150	1 909	0	-343	6
3492 Utskrifning bil vannverk	1 182	1 050	670	0	132	6
3495 Lager Grovika	295	300	0	0	-4	5
3513 Strølager	317	400	0	0	-82	5
3551 Arealkjøp	4 294	4 100	3 245	3 100	194	6
3573 Mulebakken 2	33	0	33	0	33	6
3733 Sikringstiltak bygg	490	650	85	0	-159	6
4303 Legionellaforebygging komm. bygg	367	450	39	0	-82	6
4312 ENOVA - kommunal egenandel	304	500	187	0	-195	6

Noter:

1. Vedtak om kjøp, budsjettjustering ikke utført.
2. Ekstern finansiering dekker merutgifter/manglende bevilgning.
3. Finansiert med overføring fra driftsregnskap/bruk av disposisjonsfond
4. Dekket av bevilgninger på andre prosjekter.
5. Ses i sammenheng – alle gjelder tiltak ved lageret i Grovika.
6. Regnskapsmessig avsluttet og ses i sammenheng. Overforbruk på enkeltprosjekter dekkes inn av restmidler på andre prosjekter.



Til
Kommunestyret i Gjesdal

REVISJONSBERETNING

Uttalelse om årsregnskapet

Vi har revidert årsregnskapet for Gjesdal kommune, som viser kr 415 883 000 til fordeling drift og et regnskapsmessig mindreforbruk på kr 1 475 158. Årsregnskapet består av balanse per 31. desember 2011, driftsregnskap, investeringsregnskap og økonomiske oversikter for regnskapsåret avsluttet per denne datoen, og en beskrivelse av vesentlige anvendte regnskapsprinsipper og andre noteopplysninger.

Administrasjonssjefens ansvar for årsregnskapet

Administrasjonssjefen er ansvarlig for å utarbeide årsregnskapet og for at det gir en dekkende fremstilling i samsvar med lov, forskrift og god kommunal regnskapsskikk i Norge, og for slik intern kontroll som administrasjonssjefen finner nødvendig for å muliggjøre utarbeidelsen av et årsregnskap som ikke inneholder vesentlig feilinformasjon, verken som følge av misligheter eller feil.

Revisors oppgaver og plikter

Vår oppgave er å gi uttrykk for en mening om dette årsregnskapet på bakgrunn av vår revisjon. Vi har gjennomført revisjonen i samsvar med lov, forskrift og god kommunal revisjonsskikk i Norge, herunder International Standards on Auditing. Revisjonsstandardene krever at vi etterlever etiske krav og planlegger og gjennomfører revisjonen for å oppnå betryggende sikkerhet for at årsregnskapet ikke inneholder vesentlig feilinformasjon.

En revisjon innebærer utførelse av handlinger for å innhente revisjonsbevis for beløpene og opplysningene i årsregnskapet. De valgte handlingene avhenger av revisors skjønn, herunder vurderingen av risikoene for at årsregnskapet inneholder vesentlig feilinformasjon, enten det skyldes misligheter eller feil. Ved en slik risikovurdering tar revisor hensyn til den interne kontrollen som er relevant for kommunens utarbeidelse av et årsregnskap som gir en dekkende fremstilling. Formålet er å utforme revisjonshandlinger som er hensiktsmessige etter omstendighetene, men ikke for å gi uttrykk for en mening om effektiviteten av kommunens interne kontroll. En revisjon omfatter også en vurdering av om de anvendte regnskapsprinsippene er hensiktsmessige og om regnskapsestimaterne utarbeidet av ledelsen er rimelige, samt en vurdering av den samlede presentasjonen av årsregnskapet.

Etter vår oppfatning er innhentet revisjonsbevis tilstrekkelig og hensiktsmessig som grunnlag for vår konklusjon.

Konklusjon

Etter vår mening er årsregnskapet avgitt i samsvar med lov og forskrifter og gir i det alt vesentlige en dekkende fremstilling av den finansielle stillingen til Gjesdal kommune per 31. desember 2011, og av resultatet for regnskapsåret som ble avsluttet per denne datoen i samsvar med lov, forskrift og god kommunal regnskapsskikk i Norge.

Postadresse:
Lagårdsveien 78
4010 STAVANGER

Besøksadresse:
Samme:
Epostadresse:
post@Rogaland-Revisjon.no

Telefon:
40 00 52 00
Telefax:
51 53 40 03

Bankkonto:
3201.35.38262

Organisasjonsnr:
NO 887 052 832 MVA

Uttalelser om øvrige forhold

Konklusjon om budsjett

Basert på vår revisjon av årsregnskapet som beskrevet ovenfor, mener vi at de disposisjoner som ligger til grunn for regnskapet er i samsvar med budsjettvedtak, og at beløpene i årsregnskapet stemmer med regulert budsjett.

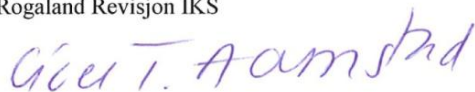
Konklusjon om årsberetningen

Basert på vår revisjon av årsregnskapet som beskrevet ovenfor, mener vi at opplysningene i årsberetningen om årsregnskapet er konsistente med årsregnskapet og er i samsvar med lov og forskrifter.

Konklusjon om registrering og dokumentasjon

Basert på vår revisjon av årsregnskapet som beskrevet ovenfor, og kontrollhandlinger vi har funnet nødvendig i henhold til internasjonal standard for attestasjonsoppdrag (ISAE) 3000 «Attestasjonsoppdrag som ikke er revisjon eller begrenset revisjon av historisk finansiell informasjon», mener vi at ledelsen har oppfylt sin plikt til å sørge for ordentlig og oversiktlig registrering og dokumentasjon av kommunens regnskapsopplysninger i samsvar med lov og god bokføringskikk i Norge.

Stavanger, 29.03.2012
Rogaland Revisjon IKS



Cicel T. Aarrestad
Revisjonsdirektør/
statsautorisert revisor

Status politiske vedtak 2011 – Kommunestyret

Oversikten nedenfor viser politiske vedtak i 2011 som krevde særlig oppfølging fra administrasjonen.

Saks-nummer	Sak	Ansvar/oppfølging	Status
K-sak 03/11 Gjesdal idrettspark - avtaler og videre framdrift			
	<p>Vedtak: Videre utbygging av Gjesdal idrettspark skjer i tråd med de vurderinger og anbefalinger som framkommer i denne saken, og i henhold til avtaler mellom kommunen og henholdsvis Ålgård fotballklubb og Gjesdal idrettslag med følgende endringer:</p> <ol style="list-style-type: none"> 1. Avtalen mellom Gjesdal kommune og Gjesdal idrettslag. Fremdriftsplan ID 20 og 21 fremskyndes og sammenstilles med ID 18. Dette søkes innarbeidet i budsjett- og økonomiplan 2012 – 15. Ordet "råbygg klubbhus" erstattes med "garderobeanlegg og lager". 2. Avtalen mellom Gjesdal kommune og Ålgård fotballklubb. Pkt. 1, første setning rettes til (retting med kursiv skrift): Klubblokalene tegnes og kalkuleres i regi av ÅFK, men skal koordineres inn mot og godkjennes av GK. Pkt. 2, første setning rettes til (retting med kursiv skrift): Tribune med eventuelle tilhørende lagerlokaler tegnes og kalkuleres i regi av ÅFK, men skal koordineres inn mot og godkjennes av GK. <p>Rådmannen får fullmakt til å organisere det videre arbeidet med utbygging av Gjesdal idrettspark.</p>	Rådmann Teknisk sjef	<p>Grunnarbeid gjennomføres etter framdriftsplan.</p> <p>Politisk behandlet i kommunestyremøte 6. febr. -12.</p> <p>Rådmannen er i dialog med skatteetaten og med ÅFK med sikte på avklaringer vedrørende mva og bygging av tribune/ klubbhus.</p>
K-sak 04/11 – Gjesdal Næringspark – overdragelse av fast eiendom og status			
	<p>Vedtak:</p> <ol style="list-style-type: none"> 1. Avtale om overdragelse av fast eiendom m.v. mellom Gjesdal Næringspark AS og Gjesdal kommune datert 25.01.2011 godkjennes. 2. Rådmannen organiserer arbeidet internt i egen organisasjon og kan til enhver tid kjøpe de nødvendige tjenester (markedsføring/salg etc.) 	Rådmann	<p>Status og økonomi behandlet i kommunestyremøte 19.03.12.</p> <p>Vedtak: Saken tas til orientering. Gjesdal Næringspark AS avvikles.</p>

Saks-nummer	Sak	Ansvar/oppfølging	Status
K-sak 10/11 – Rullering av plan for forvaltningsrevisjon			
Vedtak: Plan for forvaltningsrevisjon 2008 – 2011 oppdatert av kontrollutvalget 30.11.2010 tas til orientering.	Rådmann	<i>Utført:</i> Overgang barnehage skole Offentlige anskaffelser <i>Under arbeid:</i> barnevern	
K-sak 15/11 – Sykehjemsdrift – inntakskriterier m.m.			
Vedtak: Saken tas til orientering	Omsorgssjef	Kriterier for å få innvilget opphold i sykehjem og dekningsgrad vil drøftes når omsorgsplanen rulleres i 2012.	
K-sak 18/11 – Evaluering av Greater Stavanger			
Vedtak: Saken tas til orientering	Rådmann	Se sak 93/11.	
K-sak 29/11 – Medarbeiderkartlegging 2011			
Vedtak: Resultatene fra medarbeiderkartleggingen tas til orientering og det forutsettes at disse legges til grunn for det videre arbeidet i forhold til helse, miljø og sikkerhet og ledelse i den enkelte avdeling, tjenesteområde og kommunen som helhet.	Personal- og organisasjonssjef	Følges opp jevnlig. Ny brukerundersøkelse i begynnelsen av 2013.	
K-sak 37/11 - Endret kontorstruktur Skatt Vest - konsekvenser for Gjesdal			
Vedtak: 1. Gjesdal kommune tilrår primært å opprettholde Skatt Vest sitt kontor på Ålgård. 2. Skulle skattedirektøren likevel vedta å legge ned kontoret, må det inngås en serviceavtale mellom kommunen og Skatt Vest som ivaretar innbyggernes behov.	Rådmann	Se sak 14/12: Vedtatt å gå i dialog med Hå og Time om å etablere et felles kontor for de tre kommunene.	

Saks-nummer	Sak	Ansvar/oppfølging	Status
K-sak 40/11 – Revisjon av kommuneplan for Gjesdal kommune 2009 – 2021 – avsluttende behandling			
	<p>Vedtak: Med hjemmel i plan- og bygningslovens § 11-15 vedtar kommunestyret kommuneplanen for Gjesdal for perioden 2009 – 2021 slik den framgår av kart datert 08.06.2011 inkludert bestemmelser, retningslinjer av samme dato.</p> <p>Kommunestyret legger likeledes samfunnsdelen, planbeskrivelsen inkl. retningslinjene for regulering av grønnstruktur, planens konsekvensutredninger, samt risiko- og sårbarhetsanalysen til grunn for det videre planarbeidet i planperioden.</p> <p>Pkt. A – S i rådmannens saksutredning, slik saken står etter plan- og økonomiutvalgets møte 25.02.2011, samt etter drøftings- og meklingsmøtene med fylkesmannen og vegvesenet, vedtas.</p> <p>Enkeltsakene i rådmannens saksutredning vedtas med følgende endring:</p> <p>Motorsportanlegg på Bjelland Området reduseres i samsvar med resultatet fra meklingsmøtet med fylkesmannen og avgrenses som vist på kommuneplankartet og til go-kart/<i>lette motorkjøretøy</i>-virksomhet i bestemmelsene.</p>	Teknisk sjef	Planen følges opp ihht vedtak.
K-sak 42/11 – Kodlidalen - status			
	<p>Vedtak: Kommunestyret ber om å få saken tilbake med mer utfyllende opplysninger om hvilke område som egner seg for salg og hvilke område som egner seg til kommunale eneboligtomter. I tillegg ønskes en oversikt over hvilke forpliktelser som ligger i inngåtte avtaler.</p>	Teknisk sjef	Se sak 97/11
K-sak 43/11 – Godkjenning av avtale angående ny kirke på Ålgård			
	<p>Vedtak: Avtale om bygging og finansiering av ny kirke på Ålgård samt revidert kostnadsoverslag av 9/5-2011 godkjennes.</p>	Rådmann	Saken er i rute.

Saks-nummer	Sak	Ansvar/oppfølging	Status
K-sak 51/11 – Prosjekt samhandling Jæren			
Vedtak: Gjesdal kommune tar saken til orientering.		Omsorgssjef Rådmann	Prosjektorganiseringen er etablert. Prosjektplan som består av milepælsplan, tiltaksplan og informasjonsplan er utarbeidet.
K-sak 55/11 – Rapport forvaltningsrevisjon – Vedlikehold kommunale bygg			
Vedtak: 1. Kommunestyret i Gjesdal tar rapporten om forvaltningsrevisjon – Vedlikehold av kommunale bygninger til etterretning. 2. Rapporten oversendes til rådmannen for videre oppfølging av rapportens konklusjoner og anbefalinger. Kontrollutvalget får melding om hvordan kommunestyrets vedtak er fulgt opp ca. 6 mnd. etter kommunestyrets vedtak.		Teknisk sjef	Sak vedr. oppfølging av rapportens konklusjoner og anbefalinger legges fram til kommunestyret før sommeren -12.
K-sak 56/11 – Selskapskontroll: Brannvesenet Sør-Rogaland			
Vedtak: 1. Kommunestyret i Gjesdal tar den framlagte selskapskontrollen av Brannvesenet Sør-Rogaland IKS til etterretning. 2. Rapporten oversendes eierkommunene, som bes om å ta stilling til rapportens konklusjoner og anbefalinger. Kontrollutvalget følger opp anbefalingene i forhold til styret og eierne innen sommeren 2012.		Rådmann	Saken følges opp i Kontrollutvalget innen sommeren 2012.
K-sak 57/11 – Forvaltningsrevisjon – overganger barnehage- skole og barnetrinn - ungdomstrinn			
Vedtak: 1. Kommunestyret i Gjesdal tar rapporten om forvaltningsrevisjonen Overganger barnehage – skole og barnetrinn – ungdomstrinn til etterretning. 2. Rapporten oversendes til rådmannen for videre oppfølging av rapportens konklusjoner og anbefalinger. Kontrollutvalget får melding om hvordan kommunestyrets vedtak er fulgt opp ca 6 mnd etter kommunestyrets vedtak.		Skolesjef	Sak vedr. oppfølging av rapportens konklusjoner og anbefalinger legges fram til kommunestyret før sommeren -12.

Saks-nummer	Sak	Ansvar/oppfølging	Status
K-sak 91/11 – Bygging av ny barnehage på Gilja			
	Vedtak: 1. Bygging av ny barnehage på Gilja vedtas gjennomført 2011-2012. 2. Tilstrekkelig bevilgning søkes innarbeidet i budsjett og økonomiplan for 2012-2015. 3. Administrasjonen gis fullmakt til kontraktsinngåelse med lavbyder ut fra tildelingskriteriene i konkurransegrunnlaget. 4. Det gis tillatelse til oppstart av byggearbeidene.	Teknisk sjef	Bygging pågår etter framdriftsplan. Ferdigstillelse ved nytt barnehageår august 2012.
K-sak 93/11 – Partnerskapsavtale med Greater Stavanger 2012 - 2015			
	Vedtak: 1. Gjesdal kommune inngår ny partnerskapsavtale med Greater Stavanger AS for perioden 2012 – 2015. 2. Det tilsettes egen nærings/eiendomssjef i Gjesdal kommune med virkning fra 01.07.2012. 3. Økonomiske forutsetninger innarbeides i økonomiplanen 2012 – 2015.	Rådmann	For eiendomssjef, se sak 11/12. Sak om næringsjef legges fram før sommeren 2012.
K-sak 95/11 – Framdriftsplan for full barnehagedekning			
	Vedtak: Kommunestyret tar rådmannens saksutredning om framdriftsplan for full barnehagedekning til etterretning. Med bakgrunn i kartlagte behov vil rådmannen komme tilbake med konkrete løsninger. De økonomiske konsekvensene av prognosen innarbeides i budsjett- og økonomiplanen for 2012 – 2015.	Barnehagesjef	De økonomiske konsekvensene av prognosene er lagt inn i budsjettet for 2012-2015. Sak om barnehage i midlertidige lokaler, samt konkret plan for bygging av barnehage på Ålgård blir lagt fram i kommunestyret 07.05. 2012.
K-sak 96/11 – Mål for tjenesteområde opplæring - skolene			
	Vedtak: De vedlagte målene for skolene i Gjesdal vedtas og gjøres gjeldende fra 1.januar 2012.	Skolesjef	Igang satt 01.01.12

Saks-nummer	Sak	Ansvar/oppfølging	Status
K-sak 97/11 – Kodlidalen framdrift			
	<p>Vedtak:</p> <ol style="list-style-type: none"> Rådmannen utarbeider forslag til detaljplan for område F. Planen behandles på ordinær måte i henhold til Plan- og bygningsloven. Det igangsettes arbeid med prosjektering av tunell, adkomstvei og intern infrastruktur for Kodlidalen, inklusiv nødvendig anbudsinnhenting. Områder til konsentrert bebyggelse lyses ut som prosjektkonkurranse også for ungdomsboliger. På bakgrunn av pkt. 2 og 3. tas det stilling til økonomien i prosjektet totalt sett, og det tas da endelig stilling til igangsettelse av arbeidet. Nødvendig grunninnløsning for areal til vei, tunell og sentralidrettsanlegg gjennomføres og kostnadene søkes innarbeidet i fremtidige budsjetter. 	Teknisk sjef	Satt i bero grunnet kommunestyrets budsjettvedtak 12.12.11.
K-sak 99/11 – Kommunegrenseregulering Time - Gjesdal			
	<p>Vedtak:</p> <p>Gjesdal kommune viser til dokumentene som følger saken og er innstilt på å oversende den foreliggende søknaden om kommunegrenseregulering til Fylkesmannen i Rogaland.</p> <p>Før søknaden blir sendt legges den ut til offentlig høring i 6 uker. Søknaden gjøres kjent gjennom dagspressen og på kommunens hjemmeside. I høringsperioden blir det avholdt folkemøte om den aktuelle kommunegrensereguleringen.</p> <p>Utkastet til søknad sendes også Rogaland fylkeskommune, Sandnes kommune og Statens kartverk til uttalelse.</p>	Teknisk sjef	Sak til kommunestyret 19.03.12. Forventet vedtak hos Fylkesmannen sommeren 2012.

K-sak 107/11 – IVAR IKS – endring av selskapsstruktur		
<p>1. Kjerneoppgavene i IVAR IKS er selvkosttjenester, slik det fremgår av formålet i selskapsavtalen. Disse oppgavene skal være underlagt offentlig og politisk styring, og skal derfor beholdes i IVAR IKS.</p> <p>2. Selskapets engasjement innenfor næringsvirksomhet må bygge på en langsiktig strategi forankret hos eierkommunene. Slike oppgaver skal legges til datterselskapet IVAR Næring AS.</p> <p>3. Selskapet IVAR IKS anmodes om å utforme en finansieringsstrategi som håndterer kapitalbehov både knyttet til selvkostområdet og næringsvirksomheten for de nærmeste 10 år. Strategien utformes med grunnlag i at dagens formål og selskapsstruktur beholdes, og at selskapets næringsvirksomhet konsentreres og videreutvikles i IVAR Næring AS. Representantskapets endelige behandling av finansieringsstrategien bør foreligge innen kort tid, slik at den kan inngå som et underlagsdokument til deltakerkommunenes utforming av eierstrategi for IVAR IKS. Forslaget til eierstrategi forventes å være behandlet av alle eierkommunene innen 1. kvartal 2012.</p>	Rådmann	Egen sak om eierstrategi IVAR IKS legges fram til behandling før sommeren 2012.
K-sak 110/11 – Bosetting av flyktninger i Gjesdal kommune i perioden 2012 - 2014		
<p>Vedtak:</p> <ul style="list-style-type: none"> ▪ Gjesdal kommune bosetter 45 flyktninger i perioden 2012 - 2014. ▪ Rådmannen har fullmakt til å disponere integreringstilskuddet og å styrke tjenestetilbudet innenfor de ulike områdene etter vurdering av administrativ gruppe. 	Leder ressurscenter	I 2011 ble det bosatt 7 flyktninger direkte og 8 ved familiegjenforening. Vedtak for 2011 var 15. Det betyr at Gjesdal ikke fikk bosatt det planlagte antallet. Bosetting for 2012 er påbegynt.
K-sak 112/11 – Rapport selskapskontroll – Rogaland Revisjon IKS		
<p>Vedtak:</p> <ul style="list-style-type: none"> ▪ Rapport selskapskontroll – Rogaland Revisjon IKS tas til orientering. ▪ Kontrollutvalget får tilbakemelding på hvordan rapportens anbefalinger er fulgt opp innen 1. juni 2012. 	Rådmann	Sak til kommunestyret innen 1. juni 2012.

Status politiske vedtak 2011 – Plan- og økonomiutvalget

Oversikten nedenfor viser politiske vedtak i 2011 som krevde særlig oppfølging fra administrasjonen.

Saks-nummer	Sak	Ansvar/oppfølging	Status
PØK-sak 28/11 – Gilja barnehage – tomt og videre utbygging			
	Vedtak: 1. Ny barnehagetomt på Gilja blir ved Gilja bo- og aktivitetssenter. 2. Gjesdal kommune løser inn de arealer som dette nødvendiggjør og vedlagte avtaler godkjennes. 3. Det igangsettes reguleringsplan arbeid for barnehagetomta. 4. Med hjemmel i kommunelovens § 13 vedtas saken av plan- og økonomiutvalget da saken ikke kan utsettes til kommunestyremøte i mai.	Teknisk sjef	Bygging pågår etter framdriftsplan. Ferdigstillelse ved nytt barnehageår august 2012.
PØK-sak 47/11 – Statens skoger legger Neseskogen ut for salg – mulig kjøp av eiendommen			
	Vedtak: 1. Gjesdal kommune ønsker gjennom kjøp at Neseskogen skal bli et regionalt friluftsområde. Tomte- og eiendomsutvalget får fullmakt til å gi bud på området. 2. Det søkes også om tildeling av sikringsmidler fra staten for helt eller delvis dekning av Gjesdal kommune sine kjøpskostnader Dersom Gjesdal kommune får hånd om Neseskogen, innledes det forhandlinger med Jærens Friluftsråd med tanke på at de skal opparbeide og drifte anlegg i parken.	Teknisk sjef	Gjesdal kommune har kjøpt Neseskogen. Innledet forhandlinger med Jæren Friluftsråd som på vegne av Gjesdal kommune har søkt om sikringsmidler fra Staten.
PØK-sak 48/11 – Kommunale husleier i forhold til mottakere av husbankens bostøtte. Utbetaling av sosialhjelp til boutgifter			
	Vedtak: <ul style="list-style-type: none"> ▪ Saken tas til orientering. ▪ Driftsutvalget og senior- og brukerrådet ber om en evaluering av kommunale husleier i forhold til støtteordninger som bostøtte/utbetaling av sosialhjelp til boutgifter. I evalueringen ber en om vurdering av aktuelle tiltak. ▪ I tillegg ber driftsutvalget og senior- og brukerrådet om en sak om retningslinjer for å få innvilget startlån og boligtilskudd i Gjesdal kommune. 	Ressurscenterleder	Det er lagt frem en ny sak i januar 2012 med tydeliggjøring av sammenhengen mellom husleier, bostøtte og utbetaling av sosialhjelp. Vi venter med utarbeidelse av nye retningslinjer inntil stortingsmeldingen om 'Bolig for alle' er vedtatt og Husbankens virkemidler er tilpasset.

Status politiske vedtak 2011 - Driftsutvalget

Oversikten nedenfor viser politiske vedtak i 2011 som krevde særlig oppfølging fra administrasjonen.

Saks-nummer	Sak	Ansvar/oppfølging	Status
DU-sak 4/11 – Overføring av rusvern til avdeling psykisk helse			
Vedtak: Saken tas til orientering.		Ressurscenterleder	Rusvern er overført til avdeling for psykisk helse per 30.6.2011.
DU-sak 46/11 – Barnehageopptaket 2011			
Vedtak: Det skal utarbeides en plan som skal synliggjøre hvordan Gjesdal kommune skal løse utfordringene om å framskaffe barnehageplasser til alle barn som har rett til plass, både på kort og lang sikt. Saken legges fram til politisk behandling innen oktober 2011.		Barnehagesjef	Framdriftsplan for full barnehagedekning behandlet i kommunestyret 07.11.11
DU-sak 57/11 - Kommunale husleier i forhold til mottakere av husbankens bostøtte. Utbetaling av sosialhjelp til boutgifter			
Vedtak: <ul style="list-style-type: none">Saken tas til orientering.Driftsutvalget og senior- og brukerrådet ber om en evaluering av kommunale husleier i forhold til støtteordninger som bostøtte/utbetaling av sosialhjelp til boutgifter. I evalueringen ber en om vurdering av aktuelle tiltak.I tillegg ber driftsutvalget og senior- og brukerrådet om en sak om retningslinjer for å få innvilget startlån og boligtilskudd i Gjesdal kommune.		Ressurscenterleder	Det er lagt frem en ny sak i januar 2012 med tydeliggjøring av sammenhengen mellom husleier, bostøtte og utbetaling av sosialhjelp. Vi venter med utarbeidelse av nye retningslinjer inntil stortingsmeldingen om 'Bolig for alle' er vedtatt og Husbankens virkemidler er tilpasset.

