



Helhetlig oppvekstplan 2024-2027

Gjesdal kommunes plan for å bygge gode oppvekstforhold
og forebygge omsorgssvikt og atferdsvansker

Innhold

1. Innledning	3
2. Bakgrunn for planen	4
3. Mål for barn og unge	5
4. Kunnskapsgrunnlag	6
5. Strategier og tiltak	9
6. Planprosess og ansvar	24
7. Litteratur og kilder	25

Helhetlig oppvekstplan er utarbeidet av Arbeidsgruppe god oppvekst.

Deltakere:

Synnøve N. Eidsaa, virksomhetsleder helsestasjonstjenester og familiesenter

Anne Bodil Surdal, leder barneverntjenesten

Anita Madland, leder PPT

Anne Hoff, barnehagefaglig rådgiver

Stine Karen Kjellås, skolerådgiver

Siv Maiken Vågseter, avdelingsleder NAV

Jane Merete Jonassen, leder kulturavdelingen

Monica J. Bjerkreim, oppvekstkoordinator

Helhetlig oppvekstplan ble vedtatt i kommunestyret 08.04.2024.

Bilde forside: Kjøpt av Gjesdal kommune

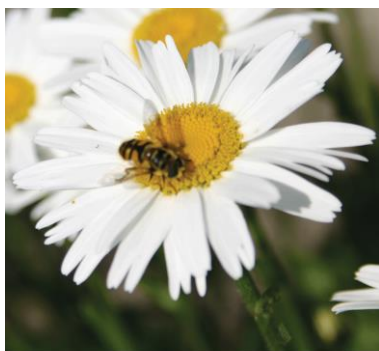
Alle bilder i planen: Gjesdal kommune

1. INNLEDNING

Sammen for barn og unge

Det skal være godt å vokse opp i Gjesdal, og vi kan alle bidra til at barn og unge blir robuste og mestrer livet. Det er god folkehelse å investere i barn og unges oppvekst, og vi er spesielt opptatt av **inkludering, medvirkning og tidlig innsats**.

Foreldrene er de viktigste for barn og unges oppvekst. I samspillet mellom barn og foreldre legges mye av grunnlaget for hvordan barn og unge utvikler seg, hvor trygge de blir i kontakt med andre, hvilke styrker de bærer med seg og hva som kan bli utfordrende i livet.



GOD OPPVEKST

Hele lokalmiljøet vårt har stor betydning i arbeidet for en trygg og god oppvekst. Sammen skaper vi et inkluderende miljø der barn og unge kjenner at de hører til og får mulighet til å delta.

For å lykkes trengs det rause voksne som støtter opp om barn og unges muligheter og verdsetter mangfold. Alle barn og unge trenger voksne med det gode blikket, det varme smilet og de støttende ordene. Voksne som leter etter styrker og er opptatt av relasjoner. Vi vet at barn og unge som opplever trygge relasjoner, har det beste utgangspunktet for kontakt og vennskap med andre.

Ansatte i Gjesdal kommune er en viktig del av laget for og med barn og unge. Det skal være høy kvalitet i barnehager, skoler, helsetilbud, kultur- og fritid og ulike hjelpetjenester. Vi er opptatt av å bygge gode oppvekstforhold for alle, og gi tidlig og helhetlig hjelp til barn og familier som har behov for det.

Barn og unge har kommet med innspill i arbeidet med planen.

Dette mener barn og unge er viktig for at det skal være godt å vokse opp i Gjesdal:

- Å ha gode venner, familie og noen å stole på.
- At alle får bli med, og har noe å gjøre som de liker.
- Å ha et sted å bo, ha nok mat og råd til det vi trenger.
- At det er inkludering, vennskap og gode voksne i barnehager og skoler.
- Et rent og fint nærområde med bossdunker til å kaste søppel.
- Varierte fritidsaktiviteter som koster lite eller er gratis.
- Trygge samlingsplasser med voksne som bryr seg.

2. BAKGRUNN FOR PLANEN

Kommunal forankring

Gjesdal kommune har hatt en helhetlig oppvekstplan siden 2011. Planen har pekt ut en felles retning og bidratt til et systematisk arbeid for å styrke barn og unges oppvekstforhold.

Den reviderte planen for perioden 2024-2027, viser kommunens innsats for å bygge gode oppvekstforhold, og forebygge omsorgssvikt og atferdsvansker. Planen skal bidra til at færre barn og unge har behov for omfattende tiltak fra barnevernet.

Hovedmålgruppe for planen er ansatte i Gjesdal kommune. Helhetlig oppvekstplan bygger på kommuneplanen og legger føringer for ulike tema- og virksomhetsplaner. Planen er styrende for alle ansatte som jobber for og med barn og unge.

Barnevernsreformen

Som en del av barnevernsreformen skal alle kommuner ha en forebyggende plan. I barnevernsloven ([§ 15-1](#)) står det at kommunen skal fremme gode oppvekstforhold gjennom tiltak for å forebygge at barn og unge utsettes for omsorgssvikt eller utvikler atferdsvansker.

Det er kommunestyret som skal vedta planen for det forebyggende arbeidet. Planen skal beskrive mål, hvordan arbeidet skal organiseres og fordeles mellom tjenestene i kommunen, og hvordan tjenestene skal samarbeide. Helhetlig oppvekstplan er Gjesdal kommunes plan for det forebyggende arbeidet.

Målene med [barnevernsreformen](#) (ofte kalt oppvekstreformen) er at

- Kommunene skal styrke arbeidet med tidlig innsats og forebygging.
- Hjelpen skal bli bedre tilpasset barn og familiers behov.
- Rettsikkerheten til barn og familier skal bli godt ivaretatt.
- Ressursbruken og oppgaveløsningen i barnevernet skal bli mer effektiv.

Begrepsavklaringer i planen

Med omsorgssvikt mener vi når barn og unge ikke får dekket fysiske, psykiske eller følelsesmessige behov, og ikke får den omsorgen og beskyttelsen de trenger hjemme. Forebygging av omsorgssvikt handler i stor grad om å gi foreldre og familier tilstrekkelig støtte og oppfølging.

Med atferdsvansker mener vi at barn viser handlinger eller uttrykk som hindrer eller forsinker utvikling, læring og sosialt samspill med andre.

Når begrepet foreldre brukes, inkluderer det alle voksne som er i en foreldrerolle, også steforeldre og fosterforeldre.

3. MÅL FOR BARN OG UNGE

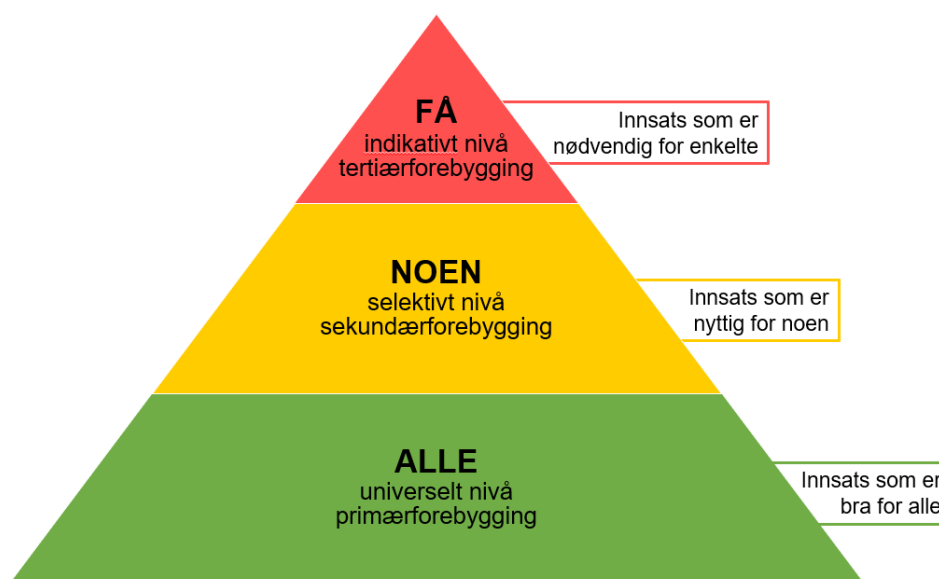
Det skal være godt å vokse opp i Gjesdal.

Mål i kommuneplanen

1. Barn og unge trives.
2. God læring og utvikling for alle.

Folkehelse trekanten

I Gjesdal kommune arbeider vi systematisk for barn og unges oppvekst på tre nivå.



Grønt nivå: Bra for alle

Det grønne nivået er alt folkehelsearbeidet som gjøres for at det skal være godt å vokse opp i Gjesdal. Innsatsen rettes mot alle barn og foreldre for å skape glede, trivsel og livskvalitet. Det innebærer blant annet utvikling av inkluderende nærmiljø, foreldrestøtte, barnehager, skoler og kultur- og fritidstilbud. Helsefremmende arbeid rettet mot alle skal vise tydelig igjen i kommunens prioriteringer. Det grønne nivået kalles også universelt nivå eller primærforebygging.

Gult nivå: Nyttig for noen

Det gule nivået viser målrettet innsats for grupper eller enkeltpersoner som har økt risiko for å utvikle vansker, eller har begynnende vansker. Det er avgjørende å ha god kunnskap om risikofaktorer som øker sannsynligheten for vansker, og faktorer som beskytter eller hinder at det skjer. Det gule nivået kalles også selektivt nivå eller sekundærforebygging.

Rødt nivå: Nødvendig for enkelte

Det røde nivået viser den systematiske innsatsen for enkeltpersoner eller grupper med identifiserte utfordringer. Det bygges på familiens ressurser, mobilisering av nettverk og samordning av tjenestene. Koordinering og tverrfaglig samhandling er spesielt viktig. Det røde nivået kalles også indikativt nivå eller tertiærforebygging.

4. KUNNSKAPSGRUNNLAG

Gjesdal kommune

Kunnskapsgrunnlaget for helhetlig oppvekstplan er blant annet barnevernets årlige tilstandsrapport, elevundersøkelser, ungdomdata, folkehelseprofil, oppvekstprofil og kommunens eget oversiktsdokument som viser utviklingstrekk.

Ung befolkning

Tall fra 2023 viser at Gjesdal er blant kommunene i landet med yngst befolkning. Den sosiale og økonomiske ulikheten er lav, og Gjesdal er en av kommunene i landet med høyest sysselsetting. [Folkehelseprofilen for 2023](#) viser at det generelt er gode levekår i kommunen. Sammenlignet med resten av landet, er det færre barn i Gjesdal som vokser opp i lavinntektsfamilier, bor trangt eller er barn av enslige forsørgere. Av barn i alderen 2-5 år går 99 prosent i barnehage.

Vansker i familier

Fødselstallene i Gjesdal og nasjonalt har gått ned de siste årene. I jordmortjenesten og på helsestasjonen (0-5 år) ser vi en økning i oppfølging av psykiske plager hos foreldre. Når det gjelder henvendelser til familiesenteret, er det to kategorier som går igjen. Den ene handler om barn og unge med store bekymringer og engstelser. Den andre kategorien gjelder barn og unge med sterke frustrasjonsuttrykk som foreldrene trenger hjelp til å forstå og håndtere. Hjelpetjenestene opplever samlet sett en økning i psykiske helseplager hos barn og unge.

Barneverntjenesten arbeider mye med fastlåste konflikter mellom foreldre etter samlivsbrudd, og psykiske plager og rus hos foreldre. Mange barn og unge opplever utilstrekkelig emosjonell støtte fra omsorgspersonene sine. Det resulterer i at barn og unge får reguleringsvansker og utfordringer med å fungere på skole, fritid og med venner. Barneverntjenesten ser også en del familier som strever med levekårsutfordringer som økonomi, bolig, helse og arbeid. Resultatet blir høyt stressnivå i familiene og utenforskap.

Spesialundervisning

Det har vært en økning i antall barn i barnehager og skoler som har behov for tett oppfølging gjennom hele dagen. Det er økning i vedtak om spesialundervisning i barnehage og skole, og det gjelder flest gutter. I skolen ser vi at antall elever som trenger én til én oppfølging er stigende.

Minoritetsspråklige barn

Vi har hatt en jevn økning av minoritetsspråklige barn i barnehage og skole de siste årene. Retten til særskilt språkopplæring blir ikke godt nok ivaretatt i dag. Tilstrekkelige ressurser til oppfølging er viktig, og tidlig innsats vil blant annet kunne forebygge frafall i videregående skole og utenforskap.

Ungdata

Ungdataundersøkelsen for Gjesdal (2022) viser at de fleste unge har det bra. De har venner, er fornøyd med foreldrene, trives på skolen, er aktive på fritiden og hverken røyker, snuser, drikker eller bruker narkotika. Samtidig forteller unge om ensomhet, mobbing, psykiske

helseplager, rusbruk og regelbrudd. Ungdom i Gjesdal skårer dårligere enn landsnittet på flere indikatorer, blant annet ensomhet, tilfredshet med livet og hvor fornøyde de unge er med lokalmiljøet sitt.

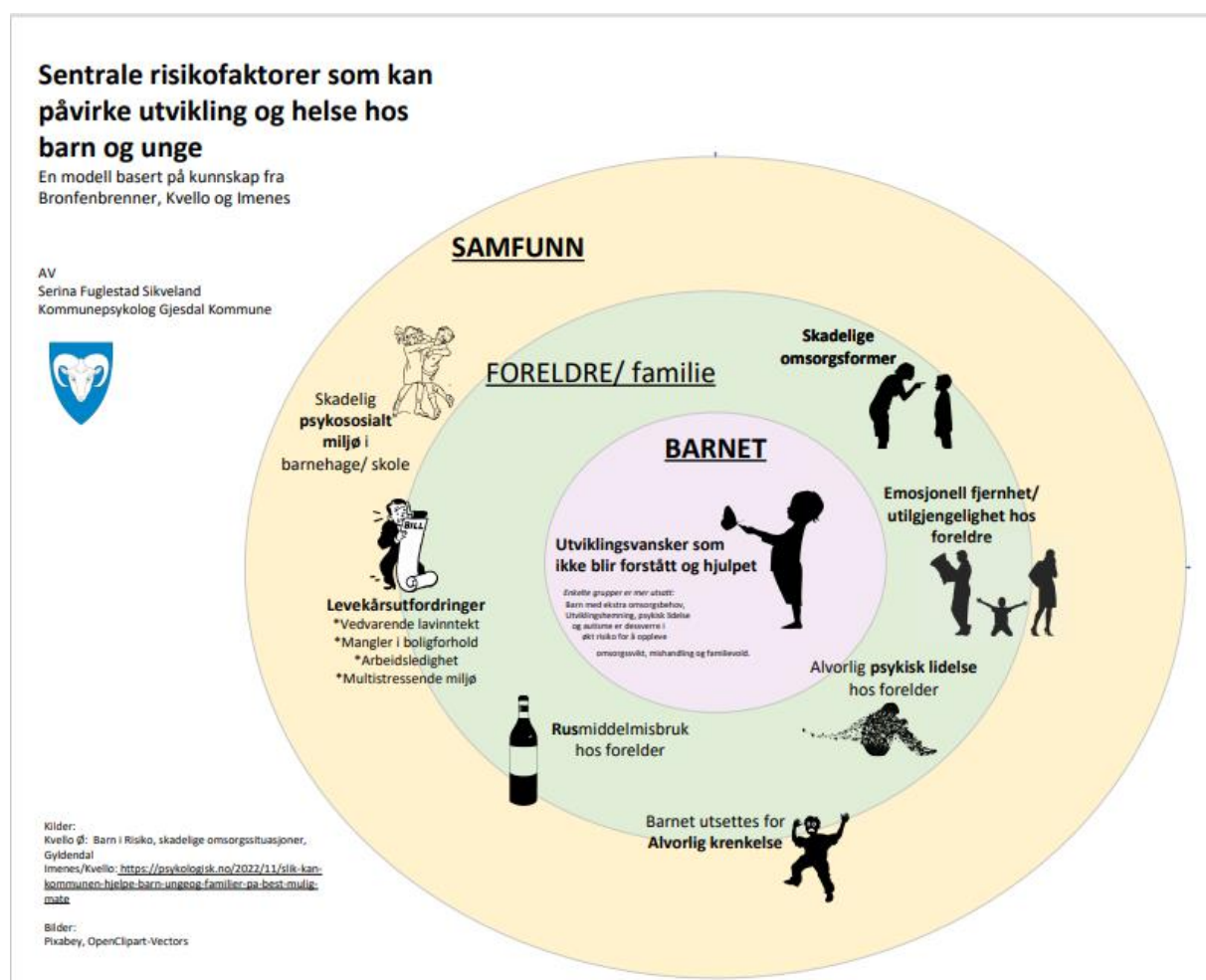
Fullføring videregående skole

Gjennomføringen i videregående skole er lavere i Gjesdal enn i resten av Rogaland.

Nasjonal forskning om risiko og beskyttelse

«Kommuner som baserer tidlig innsats på å vurdere symptomer, vil glippe på omtrent halvparten av de mest risikoutsatte barna i de fire til seks første leveårene» (Kvello, 2023).

Barn og unge bruker mye energi på å tilpasse seg, og unngå å vise signaler på at de har det vanskelig. For å lykkes med å fange opp barn og unge så tidlig som mulig, er det avgjørende at vi har god kunnskap om risikofaktorer. Forebygging er å redusere risikofaktorer og styrke de faktorene som beskytter.



[Risikofaktorer-modell.pdf \(bedreinnats.no\)](#)



I arbeidet for og med barn og unge i Gjesdal, tar vi utgangspunkt i oppsummeringen fra Øyvind Kvello om risikofaktorer og faktorer som gir god beskyttelse.

Risikofaktorer for barn og unges utvikling (Øyvind Kvello, 2023)

- Barnet opplever skadelige omsorgsformer.
- Barnet utsettes for alvorlige krenkelseser.
- Emosjonell utilgjengelighet eller fjernhet hos foreldre.
- Rusmiddelbruk hos foreldre.
- Alvorlige, vedvarende psykiske lidelser hos foreldre.
- Utviklingsvansker som ikke blir forstått og hjulpet.
- Skadelig psykososialt miljø i barnehage og skole.
- Levekårsutfordringer i familien.

God beskyttelse for barn og unge (Øyvind Kvello, 2023)

- Hjelp til positiv utvikling (kognitivt, atferd, emosjonelt, sosialt og motorisk).
- At barn hjelpes til vennskap og tilhørighet i et sosialt fellesskap.
- Å ha en hobby/fritidsinteresse (fra 8 år) der det oppleves mestring.
- God tilpasning i barnehage og skole, og gode skolefaglige prestasjoner.
- At omsorgspersonene gir god omsorg.
- At barnet fra 10 års alder karakteriseres av optimisme, positivt selvbilde, er lett å like og er sosial av natur.
- Foreldrene er godt integrert i samfunnet og er i jobb eller utdanning, har god fungering og har et sosialt nettverk.

5. STRATEGIER OG TILTAK

Kommuneplanens mål

1. Barn og unge trives.
2. God læring og utvikling for alle.

Strategier for å nå målene

1. Sikre god medvirkning.
2. Styrke tidlig innsats og tverrfaglig samarbeid.
3. Fremme god fysisk og psykisk helse.
4. Sikre et inkluderende, trygt og godt oppvekstmiljø.
5. Utjevne sosiale ulikheter.
6. Skape attraktive bygg, uterom og gode møteplasser.

Prioriteringer av tiltak

Det er tiltak til hver strategi. Tiltakene er på overordnet nivå, med hovedvekt på tverrfaglige satsinger. Noen tiltak kan passe under ulike strategier, men nevnes ett sted. Tiltakene evalueres årlig. Flere tiltak for barn og unge er utdypet i andre planer. Alle tiltakene i planen skal følges opp. Vi prioriterer spesielt to tiltak som vi mener har stor betydning for å forebygge omsorgssvikt og atferdsvansker. Det gjelder:

Foreldresamarbeid og foreldrestøtte

Ansatte skal samarbeide tett med foreldre og støtte, oppmuntre og veilede foreldre i foreldrerollen (tiltak 9).

Kompetanseheving for ansatte om risiko- og beskyttelsesfaktorer

Ansatte skal øke kompetansen for å bidra til å redusere risiko for omsorgssvikt og atferdsvansker, og styrke de faktorene som beskytter og gir gode oppvekstforhold (tiltak 11).



5.1. Sikre god medvirkning

«Alle barn har rett til å si sin mening, og deres mening skal bli tatt på alvor»
Barnekonvensjonen, artikkel 12.

Innspill fra elever i Gjesdal

- Vi får være med å velge og bestemme hjemme og på skolen.
- Vi får komme med forbedringer og forslag som blir hørt på.

Ansatte skal sikre at

- Barns rettigheter blir ivaretatt.
- Foreldre blir involvert i arbeidet rundt sitt barn.
- Barn og unge lyttes til når det tas beslutninger som angår dem.

Barns beste vurdering

«Barnets beste skal være grunnleggende hensyn i alle handlinger som berører barn»
Barnekonvensjonen, artikkel 3

Barnekonvensjonen og norsk lov gir barn egne rettigheter, for eksempel rett til skole, helsehjelp, lek og fritid. Loven slår fast at barn skal bli hørt i saker som gjelder dem, og alle handlinger og beslutninger skal gjøres til barnets beste. Det innebærer å gjøre en vurdering av hva som er til barnets beste før det tas beslutninger som påvirker dem. Kravet gjelder i saker om enkeltbarn, en gruppe barn eller barn generelt. I vurderingen skal det legges vekt på barnets egne meninger.

Før barnets beste kan vurderes, må disse rettighetene sikres:

- Rett til informasjon.
- Rett til å uttale seg fritt og trygt.
- Rett til respekt for eget privatliv.

Det er avgjørende at barn og unge opplever å ha reel medvirkning i hverdagen. Foreldrenes rett til å medvirke skal også ivaretas på en god måte.



Tiltak for å sikre god medvirkning		Ansvar	Alder
1	Individuell medvirkning Barn, unge og deres foreldre er aktive deltakere i egen hverdag og påvirker oppfølging og hjelp.	Leder i hver enkelt avdeling	0-18 år
2	Kollektiv medvirkning Barn og unge får påvirke gjennom barnemøter, elevråd, brukerundersøkelser, høringer og annen involvering.	Leder i hver enkelt avdeling	0-18 år

3	Barnets beste vurdering Kompetanseheving for ansatte om barn og unges rettigheter, og sikre at ansatte gjennomfører barnets beste vurderinger.	Leder i hver enkelt avdeling	0-18 år
4	Barnas representant i plansaker Etablere en særskilt ordning for å ivareta barn og unges interesser i planleggingen.	Kommunedirektør	0-18 år
5	Barn og unges kommunestyre (BUK) 5.-10.trinn, 1 gang i året.	Ordfører Kommunedirektør	10-16 år
6	Ungdomsråd 13-19 år, 7-8 ganger i året.	Oppvekstkoordinator Kulturavdelingen Politisk sekretær	13-19 år
7	Ungdataundersøkelsen Hvert tredje år. Neste gang i 2025.	Kommunedirektør Oppvekstkoordinator Rektorene	13-19 år



5.2. Styrke tidlig innsats og tverrfaglig samarbeid

«Barnets beste skal være grunnleggende hensyn i alle handlinger som berører barn» Barnekonvensjonen, artikkel 3

Innspill fra Ungdomsrådet

- Foreldre må passe på ungene sine, og gi dem gode verdier.
- Vi trenger voksne som bryr seg om oss.

Den viktige foreldrerollen

Foreldrene er de viktigste i barn og unges liv, og tett samarbeid med foreldre er avgjørende i arbeidet for barn og unge. Ansatte skal støtte, oppmuntre og veilede foreldre. Hensikten er å styrke den viktige relasjonen mellom barn og foreldre, øke foreldrenes bevissthet som omsorgsperson og redusere belastningen for familien. Samarbeid og foreldrestøtte med konkrete verktøy tilbys til alle foreldre, og det gis ekstra oppfølging til foreldre som opplever særlige utfordringer.

Tidlig innsats

Tidlig innsats som hindrer omsorgssvikt og atferdsvansker, gir stor gevinst for barna og familiene det gjelder. Som en del av forebyggingen vår, arbeider ansatte systematisk for å oppdage og sette inn tiltak så tidlig som mulig. «Med tidlig innsats menes både arbeid med å oppdage utfordringer, sårbarheter og risikoforhold, og iverksettelse av tiltak så tidlig som mulig for å forebygge en uheldig utvikling eller eskalering. Det gjelder både i helsesystemet, sosialforvaltningen og utdanningssystemet» ([Tidlig innsats, tidlig i livet](#)).

Samarbeid om laget rundt barnet

Barn og foreldre skal merke at ansatte spiller på lag for å finne løsninger som passer for familien. Ansatte skal bidra til en kultur der familie og samarbeidspartnere inviteres til drøftinger for å få flere perspektiv og finne gode løsninger sammen. [Bedre tverrfaglig innsats \(BTI\)](#) skal hjelpe oss med å videreutvikle arbeidet. Den nasjonale modellen viser hvordan tjenester kan samarbeide ved undring eller bekymring for gravide, barn, unge eller foreldre.

Ansatte i Gjesdal kommune skal følge de vedtatte nasjonale bestemmelsene om samarbeid, samordning og barnekoordinator. Målet er bedre samarbeid og samordning av tjenester, slik at barn og familier får god hjelp i kommunen og i spesialisthelsetjenesten.


Barn med nedsatt funksjonsevne

Barn med nedsatt funksjonsevne har samme rett til omsorg, lek, fritid, inkludering, skole og utdanning som alle andre barn. Det innebærer blant annet helsehjelp, opplæring og fritidstilbud ut fra behov. Fysio- og ergoterapi er eksempler på tjenester som har en sentral rolle i tilretteleggingen for barn og unge med nedsatt funksjonsevne. I det forebyggende arbeidet er det nødvendig at alle ansatte som jobber med barn og unge i Gjesdal kommune er kjent med at barn med nedsatt funksjonsevne er mer utsatt for vold, seksuelle overgrep og omsorgssvikt ([Nasjonalt kunnskapssenter om vold og traumatisk stress](#)).

Barn som er pårørende

Foreldrenes livssituasjon er avgjørende for barn og unges oppvekst. Belastninger og sykdom påvirker hele familien, og det er viktig å fange opp barna, kartlegge behovene deres og sikre god oppfølging. Alle ansatte som jobber med foreldre, skal snakke med dem om hvordan barna har det. Barn regnes som pårørende når foreldre eller søsken opplever psykiske vansker, rusmiddelavhengighet eller alvorlig somatisk sykdom eller skade. Barn er også pårørende dersom foreldre eller søsken dør.

Tiltak for å styrke tidlig innsats og tverrfaglig samarbeid		Ansvar	Alder
8	Prioritere barn 0-3 år Styringsdokumentet med tiltak de første leveårene.	Alle som jobber med barn og foreldre i målgruppa.	0-3 år
9	Foreldresamarbeid og foreldrestøtte Ansatte skal samarbeide tett med foreldre, og støtte, oppmuntre og veilede foreldre i foreldrerollen. Med foreldrestøtte mener vi alle typer støtte som kan bistå og styrke foreldre i foreldrerollen.	Alle ansatte som er i kontakt med foreldre. Ledere i hver enkelt avdeling skal sikre systematisk arbeid for å styrke samarbeidet med foreldre.	0-18 år
10	Bedre tverrfaglig innsats (BTI) Utvikle en felles kultur for samarbeid, som en del av laget rundt barnet. Aktivt bruke BTI-handlingsveileder og ulike verktøy, blant annet digital stafettlogg.	Alle som jobber med barn og foreldre i målgruppa.	0-18 år
11	Kompetanseheving om risiko- og beskyttelsesfaktorer Øke kunnskapen og handlingskompetansen hos alle ansatte som er i kontakt med barn, unge og foreldre. Kompetansehevingen skal bidra til å redusere risiko for omsorgssvikt og atferdsvansker, og styrke de faktorene som beskytter og gir gode oppvekstforhold.	Kommunalsjefene	0-18 år
12	Familiens Hus Samlokalisering av jordmor, helsestasjon, skolehelsetjeneste, migrasjonshelse, familiesenter, PPT, barnevern, kommunepsykolog og oppvekstkoordinator.	Kommunalsjef oppvekst	0-18 år
13	Ungdomsgarantien Lovfestet oppfølgingsgaranti for unge mellom 16 og 30 år som trenger hjelp til å fullføre utdanning og komme i arbeid. NAV Gjesdal	NAV	16-30 år

	samarbeider med oppfølgingstjenesten (OT), leger og mestringsenheten.		
14	<p>Barn som pårørende</p> <p>I tråd med kommunale rutiner skal det avklares om det er barn som er pårørende. Barnas behov for informasjon og oppfølging skal kartlegges, og nødvendige tiltak settes inn.</p>	Medarbeidere i Gjesdal kommune, NAV og kommunale og private leger	0-18 år
15	<p>SLT arbeid</p> <p>Samordningsmodell for lokale, forebyggende tiltak mot rus og kriminalitet. Gjesdal kommune har en egen SLT-handlingsplan.</p> 	Kommune og politi	12-18 år
16	<p>Partnerskapsløftet</p> <p>Deltakelse i nettverk for å samhandle bedre på tvers av tjenester. Målet er å identifisere utenforskapet og bedre levekårene med særlig vekt på unge. Det skal utarbeides konkrete tiltak mellom NAV og andre virksomheter.</p>	Kommuneledelsen	0-18 år



5.3. Fremme god fysisk og psykisk helse

«Alle barn har rett til et liv og en fremtid» Barnekonvensjonen, artikkel 6

Budskap fra barn og unge i Gjesdal

- Å ha venner er viktig for å ha det bra.
- Barn får mobil for tidlig.

Fysisk og psykisk helse

Fysisk og psykisk helse er bundet tett sammen og påvirker hverandre. Fysisk helse handler om tilstanden kroppen din er i, mens psykisk helse handler om tanker, følelser og hvordan du har det. De 1000 første dagene fra unnfangelse til barnet er to år, har stor betydning for barnets livslange psykiske helse og livskvalitet. Det er viktig å gi tidlig og omfattende støtte til foreldre ut fra risikofaktorer.

Vennskap

Vennskap og tilhørighet i sosiale fellesskap har stor betydning for barn og unges helse og utvikling. Vennskap er viktig for barn i alle aldre, og alle bør ha minst en venn. Foreldre, ansatte og andre voksne i nærmiljøet skal hjelpe barn og unge til å knytte og opprettholde gode relasjoner.

Livsmestring

Ansatte i barnehager og skoler skal gi barn og unge kompetanse og ferdigheter som fremmer god fysisk og psykisk helse. I tråd med rammeplanen skal barnehagen bidra til barnas trivsel, livsglede, mestring og følelse av egenverd. Både barnehager og skoler skal forebygge krenkelser og mobbing. I skolens læreplanverk handler livsmestring blant annet om muligheter til å ta ansvarlige livsvalg. Livsmestring dreier seg om å lære å håndtere både medgang og motgang, og personlige og praktiske utfordringer på best mulig måte.

Fysisk aktivitet

Fysisk aktivitet fremmer god helse, gir bedre humør og søvn, mer energi og reduserer stress. Fysisk aktivitet kan forebygge enkelte psykiske plager. [Helsedirektoratet \(2022\)](#) anbefaler at barn fra 1–5 år bør være allsidig fysisk aktive med varierte bevegelser, aktiviteter og lek i minst 180 minutter i løpet av dagen. Barn og unge i alderen 6–17 år bør være fysisk aktive i gjennomsnitt minst 60 minutter per dag i moderat til høy intensitet, og begrense tiden i ro, særlig passiv skjermtid på fritiden.

Skjermbruk

Skjermbruk har betydning for barn og unges fysiske og psykiske helse, og foreldre og ansatte er viktige rollemodeller. Voksne må involvere seg i barn og unges mediebruk, og bidra til gode vaner. Det innebærer en bevisst holdning og tydelige rammer for skjermbruk gjennom hele oppveksten. Barn og unge har behov for veiledning på hvordan de kan bruke skjerm på en fornuftig måte, og de trenger redskap for å kunne sile all informasjonen.

	Tiltak for å fremme god fysisk og psykisk helse	Ansvar	Alder
17	Daglig fysisk aktivitet i barnehage og skoler.	Ledere i barnehager og skoler	0-16 år
18	Utvikle gode nærmiljøanlegg og idrettsanlegg i kommunen.	Kultur og samfunn Frivilligheten Skoler og barnehager	0-18 år
19	Livsmestring Målretta og systematisk arbeid i barnehager og skoler for å fremme livsmestring.	Barnehage og skole Helsestasjon Skolehelsetjeneste Fysio- og ergoterapi	0-16 år
20	Psykisk helsetilbud barn og unge Sikre tidlig og helhetlig hjelp ved psykiske helseplager.	Helsestasjonstjenester, Helsestasjon for ungdom, Familiesenter og Mestringsenheten	0-18 år
21	Handlingsplan mot vold i nære relasjoner følges opp.	Alle avdelinger	0-18 år
22	Samhandlingsforløp for psykiske helseplager barn og unge gjøres kjent og følges opp.	Ledere i alle avdelinger skal gjøre kjent for sine ansatte	0-18 år
23	Nasjonalt forløp for barnevern Kartlegging og utredning av psykisk, somatisk og seksuell helse, tannhelse og rus hos barn i barnevernet.	Barneverntjenesten og helsetjenestene	0-18 år
24	Friluftskommune Lage kommunal handlingsplan.	Kultur og samfunn	0-18 år
25	Av-og-til kommune Søkelys på alkovett rundt barn og unge.  Av·og·til	Av-og-til styringsgruppe	0-18 år

5.4. Sikre et inkluderende, trygt og godt oppvekstmiljø

«Alle barn har rett til skole og utdanning» Barnekonvensjonen, artikkel 28

«Alle barn har rett til hvile, fritid og lek, og til å delta i kunst og kulturliv»
Barnekonvensjonen, artikkel 31

Innspill fra barn og unge i Gjesdal

- Et inkluderende miljø er når alle er snille med hverandre og inviterer alle med.
- Skolen betyr mye for hvordan du føler deg, og omgivelser påvirker oss mye.
- Fritidsaktiviteter er viktig, og det må være et godt miljø der.

Hele lokalmiljøet

Barn og unges oppvekst er alle voksnes ansvar. Miljøet barn og unge vokser opp i avgjør i stor grad hvordan fremtiden blir, og både foreldre, familier, barnehager, skoler, venner, fritidsarenaer, nabolag, frivillige, kommune og næringsliv har stor betydning.

Målet med Gjesdal kommunens deltakelse i prosjektet «Barna først», er at alle voksne i lokalmiljøet vårt skal arbeide bedre sammen og skape trygghet og mulighet for alle barn. Vi vil skape bevissthet om at hver enkelt kan bidra til at barn og unge trives og mestrer livet.

Inkluderende miljø

Inkludering handler om at alle barn og unge skal oppleve tilhørighet i et fellesskap som fremmer helse, trivsel og læring. Kunnskap, ferdigheter og holdninger hos voksne er avgjørende for å skape trygge og inkluderende miljø. Barnehage, skole og fritid er arenaer der barn og unge kan knytte og opprettholde gode relasjoner og utvikle vennskap.

Barn og unge med nedsatt funksjonsevne kan ha behov for ekstra ressurser og tilrettelegging for å kunne delta på lik linje med funksjonsfriske. Et inkluderende miljø innebærer at vi ser på mangfold som en ressurs og anerkjenner at vi har noe å lære av hverandre.

De aller fleste barn og unge lever med regelmessig påvirkning fra flere kulturer i barnehagen, på skolen og i fritiden. Minoritetsspråklige barn og unge har behov for god tilrettelegging og inkludering i nærmiljøet. Vi vil ha et inkluderende, flerkulturelt miljø der alle opplever at de hører til.

Relasjonskompetanse

Høy relasjonskompetanse hos ansatte er nødvendig for å sikre at barn og unge opplever god trivsel, læring og utvikling. Barn og unge i Gjesdal skal bli møtt på en anerkjennende måte, der de blir akseptert, respektert og godtatt som de er. Det innebærer at ansatte ser hver enkelt, avstemmer egne følelser, er varme voksne og tar ansvar for kvaliteten på relasjonen. I barnehagene og skolene jobbes det systematisk for at alle barn og unge skal ha en god relasjon til minst en voksen, og at alle skal ha minst en venn.



Høykvalitetsbarnehager

Forskning viser at høy barnehagekvalitet fremmer sosial utjevning og god psykisk helse for barn. Det holder ikke at kvaliteten er god, den må være høy for at barnehagene skal være en forebyggende arena og sikre at alle barn får den oppfølgingen de trenger. Kvalitet i hverdags situasjonene er viktig i barnehagene i Gjesdal. Det handler om at barna skal oppleve trygghet, mestring og utvikling i tillegg til gode opplevelser i lek og samspill med andre. Det er utviklet en arbeidsmodell, [«Kvalitetshjulet»](#), med forskningsbasert kunnskap om hva som gir god kvalitet i barnehagen og hvordan kunnskapen kan overføres til praksis.

Elevmedvirkning og inkluderende skolemiljø

Som en del av arbeidet med tidlig innsats, deltar Gjesdal i den nasjonale ordningen «Kompetanseløftet for spesialpedagogikk og inkluderende praksis» for barnehager og skoler. Målene er tidlig innsats, inkludering, tverrfaglig samarbeid og god sammenheng og overgang fra barnehage til skole.

Høyt skolefravær er et økende problem i dagens skole, og årsakene er mange og sammensatte. Vi jobber med tidlig innsats og tverrfaglig samhandling for å snu trenden med økning i vedtak om spesialundervisning, frafall i videregående skole og høyt skolefravær. Skolene i Gjesdal har to utviklingsområder: elevmedvirkning og inkluderende skolemiljø.

Skolene og PPT har deltatt i det nasjonale prosjektet «Inkluderende barnehage og skolemiljø», og deltar ut 2024 i «Læringsmiljøprosjektet». Formålet er trygge og gode miljøer uten mistriksel og krenkelser som mobbing, vold, diskriminering og trakassering. Læreplanverket for skole (LK20) slår fast at elever skal delta i vurdering av eget arbeid og

kompetanse. Barn og unge skal ha innsikt i sin egen faglige og sosiale utvikling, og delta i beslutninger om læring. Å ha innsikt i egen læring, og få mulighet til å utforske og reflektere rundt læreprosessen, er avgjørende for et godt læringsutbytte. Som en del av arbeidet med kritisk tenkning og etisk bevissthet i skolen, er det nødvendig å styrke den dialogiske praksisen i klasserommet.

Kultur- og fritidstilbud i Gjesdal

Alle barn og unge skal kunne delta i fritidsaktiviteter, få mulighet til å uttrykke seg og oppleve kunst og kultur. Vi jobber målrettet for at alle barn skal ha mulighet til å delta på minst en organisert fritidsaktivitet i tråd med den nasjonale fritidserklæringen.

Tilrettelagt fritid innebærer å legge til rette ut fra behov, slik at alle barn og unge kan oppleve glede, trivsel og inkludering. Det finnes ulike tilrettelagte fritidstilbud for barn og unge med nedsatt funksjonsevne. Tilbudene er drevet av kommunen selv og av lag og foreninger.

Gjesdal kommune driver fritids- og kulturtilbud som blant annet kulturskole, bibliotek, ungdomshus og et kulturhus med program for barn og unge. I tillegg driftes Digg sommer som er et kultur- og aktivitetsprogram for barn og unge i sommerferien. Kulturhuset har gitt bedre forhold for lag og foreninger, og korpene har fått fast tilholdssted på huset.

Frivilligheten i Gjesdal står sterkt, og frivillige legger ned en enorm innsats i lokalmiljøet vårt. Det har stor betydning i arbeidet for et inkluderende, trygt og godt oppvekstmiljø. Gjesdal kommune støtter lag og foreninger i arbeidet med å skape gode fritidstilbud for barn og unge. Det innebærer blant annet å gi økonomiske tilskudd, bidra til utvikling av gode anlegg og samarbeide om tiltak og prosjekter.

	Tiltak for å sikre et inkluderende, trygt og godt oppvekstmiljø	Ansvar	Alder
26	Pilotprosjekt: Barna Først! Gjesdal, Hå og Gausdal deltar i prosjektet "Barna først!" som ledes av Centre for Evidence and Implementation (CEI) . Vi får hjelp til å videreutvikle arbeidet for barn og unge.	Kommunedirektørens lederteam (KLT) Kavlifondet støtter prosjektet	0-18 år
27	Høykvalitetsbarnehager Alle barnehagene i Gjesdal skal bli høykvalitetsbarnehager.	Barnehagestyrerne	0-6 år
28	Overgang barnehage og skole Kartlegge læringsmiljøet til 5-åringene i barnehage og førsteklassingene i skole og SFO, og deretter utvikle en beste felles praksis. Ansatte i barnehager og skoler, foreldre, PPT, Universitetet i Stavanger og ulike hjelpetjenester er sentrale i arbeidet.	Barnehagesjef og skolesjef i samarbeid med prosjektleder	1-6 år

29	<p>Kommunale planer for et trygt, inkluderende og godt barnehage og skolemiljø</p> <p>Planene gir føringer for hvordan barnehagene og skolene skal arbeide for å skape et trygt og godt miljø og håndtere krenkelser og mobbing.</p>	<p>Skolesjef Barnehagesjef Rektorer Styrere</p>	0-16 år
30	<p>Nulltoleranse for krenkelser og mobbing</p> <p>Alle kommunale tilbud skal ha retningslinjer for å forebygge, oppdage og stoppe mobbing og krenkelser.</p>	Leder i hver enkelt avdeling	0-18 år
31	<p>Varierte kultur- og fritidstilbud</p> <p>Skape gode kommunale kultur- og fritidstilbud for barn og unge ut fra ønsker og behov, og støtte arbeidet til frivillige lag og foreninger.</p>	Kulturavdelingen	0-18 år
32	<p>Tilrettelagt fritid</p> <p>Varierte tilrettelagte fritidstilbud, for barn og unge med nedsatt funksjonsevne. Tilbudene utvikles i samspill med målgruppa.</p>	Kulturavdeling Helse og velferd	10-18 år
33	<p>Kompetanseheving i flerkulturelt arbeid</p> <p>Styrke kompetansen i flerkulturelt arbeid for alle ansatte som jobber med barn og unge.</p>	Kommunalsjefene	0-18 år
34	<p>Særskilt språkopplæring for minoriteter</p> <p>Det er viktig å ha nok pedagoger og miljøarbeidere med kompetanse i særskilt språkopplæring i barnehager og skoler. I tillegg må skolene tilby tospråklig fagopplæring.</p>	Kommunalsjef oppvekst	0-16 år
35	<p>Trafikksikker kommune</p> <p>Gjesdal kommune jobber systematisk for et tryggere lokalmiljø, og bidrar til å forebygge ulykker og redde liv.</p>	Politisk og administrativ ledelse og alle ledere i kommunen	0-18 år

5.5. Utjevne sosiale ulikheter

«Alle barn har rett til god nok levestandard» Barnekonvensjonen, artikkel 27

Innspill fra barn og unge i Gjesdal

- Det er viktig at alle har et sted å bo, har nok mat og penger til det de trenger.
- Det er bra med fritidsaktiviteter som koster lite eller er gratis.

Sosial ulikhet

Sosial ulikhet handler i stor grad om sammenhengene mellom inntekt, utdanning og helse. I Gjesdal har vi spesielt søkelys på barn som vokser opp i lavinntektsfamilier. Konsekvensene for barna som vokser opp i familier med lavinntekt er negativ betydning for bolig og bomiljø, helse, skole, sosiale felleskap og fritidsaktiviteter. Barna har også økt sannsynlighet for selv å få lav inntekt når de blir voksne.

Bekjempelse av barnefattigdom er en viktig del av folkehelsearbeidet vårt. For å utjevne sosial ulikhet, handler det først og fremst om å få folk i arbeid og sikre rimelig inntekt. På systemnivå har det betydning å identifisere og fjerne hindringer i samfunnet som bidrar til å opprettholde ulikheter. Det er også viktig med høykvalitetsbarnehager og skoler som bidrar til sosial utjevning, lett tilgjengelige og gratis helsetilbud, og at alle får delta i lek og fritidsaktiviteter sammen med jevnaldrende.

[Den nasjonale fritidserklæringen](#) har som mål at alle barn, uavhengig av foreldrenes situasjon, skal få delta på minst en organisert fritidsaktivitet. I Gjesdal har vi de siste årene gjort flere grep for å hjelpe barn og unge til å delta på aktiviteter, knytte vennskap og oppleve trivsel og mestring. Vi tilbyr gratis kulturarrangement og aktiviteter for barn og familier.

[Nasjonal veileder](#) om barn som lever i fattigdom viser at kommunal innsats er å få folk i arbeid og sikre rimelig inntekt. Videre handler det om å dempe de negative konsekvensene av fattigdom for barna her og nå, og motvirke at fattigdom videreføres når barna blir voksne.

Fattigdom i barnefamilier rammer noen grupper mer enn andre:

- Barn med enslige forsørgere.
- Barn med innvandrerbakgrunn.
- Barn i husholdninger med lav yrkestilknytning.
- Barn med funksjonsnedsettelse eller kronisk sykdom.
- Barn i husholdninger hvor hovedinntektstaker har lav utdanning.
- Barn i husholdninger som mottar over halvparten av samlet inntekt gjennom offentlige overføringer.

NAV er eksempel på en tjeneste som er opptatt av barneperspektivet. I arbeidet med å forebygge barnefattigdom bidrar NAV med arbeid og aktivitet for foreldre, økonomisk rådgivning og sosialhjelp. NAV gir råd og veiledning når det gjelder økonomi, hvilke rettigheter familiene har, hva som finnes av muligheter i lokalmiljøet og hvilke andre instanser som kan hjelpe.



Tiltak for å utjevne sosiale ulikheter		Ansvar	Alder
36	Sikre familiens inntektsgrunnlag Forebygge barnefattigdom og ta særlig hensyn til barnas behov.	NAV	0-18 år
37	Forebygge sosial ulikhet innen helse ved å bidra til gode oppvekstforhold for alle, og identifisere og handle ut fra risikofaktorer.	Jordmortjenesten, helsestasjon og skolehelsetjenesten Barnehager og skoler Fysio- og ergoterapi Hjelpetjenester	0-18 år
38	Følge opp fritidserklæringen Alle barn skal kunne delta på minst en fast fritidsaktivitet. Eksempler: Fritidsveileder, fritidskort, fritidsfond, friplasser, Frilager, tilbud på Veveriet og ulike gratis arrangement.	NAV Lag og foreninger Kulturavdelingen	8-18 år
39	Årlig statusrapport om barnefattigdom Politisk sak med tall fra statistisk sentralbyrå, og hvilke tiltak som gjøres i kommunen.	NAV Kulturavdelingen	0-18 år

5.6. Skape attraktive bygg, uterom og gode møteplasser

«Alle barn har rett til vern mot diskriminering» Barnekonvensjonen, artikkel 2

Budskap fra Ungdomsrådet

- Vi trenger steder der vi kan treffes og være mer sosiale på fritiden.
- Flere voksne må engasjere seg og være synlige der vi unge er.

Attraktiv stedsutvikling med gode møteplasser

Vi trenger menneskevennlige steder med attraktive bygg, uterom og møteplasser for å bli kjent og være sammen på tvers av generasjoner. Uterom og møteplasser har stor betydning for sosialt liv, trivsel, miljø og folkehelse. Vi ønsker å legge til rette for gode møteplasser for barn og unge, og bruke de arenaene som allerede finnes i og rundt kommunale bygg og fritidsarenaer.

Undersøkelsene bekrefter det vi intuitivt føler, at omgivelsenes utforming og utseende påvirker humør og følelse av velvære og glede. Vakre sanseinntrykk utløser gode følelser og tanker, som igjen påvirker somatiske og fysiologiske kroppsfunksjoner ([Arnulf Kolstad](#)).

	Tiltak for å skape attraktive bygg, uterom og gode møteplasser	Ansvar	Alder
40	Videreutvikle uterom Videreutvikle uterom rundt offentlige bygg som Veveriet, skoler og barnehager.	Kultur og samfunn Oppvekst Helse og velferd	0-18 år
41	Nye møteplasser Gi rom for nye møteplasser der innbyggere, lag og foreninger kan møtes (i kommunale bygg, på friluftsanlegg og i det offentlige rom). I plan- og byggesaksbehandlinger skal kommunen stimulere private utbyggere til å planlegge helsefremmende løsninger i nye utbyggingsprosjekter.	Kulturavdelingen Alle tjenesteområder Arealbruk	0-18 år
42	Samskaping Legge til rette for nye arenaer der kommune, frivillighet og næringsliv møtes, for sammen å styrke lokalsamfunnet for barn og unge.	Kulturavdelingen Alle tjenesteområder	0-18 år

6. PLANPROSESS OG ANSVAR FOR PLANEN

Planprosessen

I planarbeidet har vi hatt en tverrfaglig tilnærming med representanter fra alle tjenesteområdene i kommunen. Planen er utarbeidet av Arbeidsgruppe god oppvekst som består av ledere fra barnehage, skole, helsestasjonstjenester og familiesenter, PPT, barnevern, kulturavdeling, NAV og oppvekstkoordinator/SLT-koordinator. Ansatte i de ulike avdelingene som jobber med barn og unge har kommet med innspill i planprosessen. Vi har blant annet lyttet til innspill fra barn og unge via skolene, og fra ungdomsrådet i kommunen.

Implementering og evaluering

Kommunestyret vedtar planen, og kommunedirektørens lederteam har det overordnede ansvaret for implementeringen. Planen er styrende for ulike virksomhetsplaner, og leder i hver enkelt avdeling gjør planen kjent for sine ansatte og sikrer at mål, strategier og tiltak følges opp. Kommunalsjef oppvekst sikrer årlig underveis måling i tverrfaglig gruppe, og kommunedirektørens lederteam har ansvar for at revideringen starter i 2027.



7. LITTERATUR OG KILDER

Kommunalt

[Kontaktinformasjon: Oversikt over ulike hjelpetilbud i Gjesdal](#)
[Kunnskapsgrunnlag og planstrategi 2023 - Gjesdal kommune](#)
[Folkehelseprofil-2023-nb-1122-Gjesdal \(4\).pdf](#)
[Ung i Gjesdal: Ungdata 2022 - Gjesdal kommune](#)
[Oversikt over planer - Gjesdal kommune](#)
[Risikofaktorer-modell.pdf \(bedreinnsats.no\)](#)
[Kvalitetshjulet for barnehagene i Gjesdal](#)
["Barna først!" som ledes av Centre for Evidence and Implementation \(CEI\).](#)
[Barn 0-3 år. Styringsdokument Gjesdal](#)

Nasjonalt

[Lov om barnevern \(barnevernsloven\) - Lovdata](#)
[Hva er barnevernsreformen? | Bufdir](#)
[Barnerettighets-vurderinger steg for steg – Barneombudet](#)
[Bedre Tverrfaglig Innsats - BTI - forebygging.no](#)
[Lov om endringer i velferdstjenestelovgivningen \(samarbeid, samordning og barnekoordinator\) - Lovdata](#)
[Ny ungdomsgaranti i NAV - nav.no](#)
[Psykisk helsearbeid barn og unge - Helsedirektoratet](#)
[Rammeplan for barnehagen \(udir.no\)](#)
[Læreplanverket \(udir.no\)](#)
[Barn og unge – generelle råd - Helsedirektoratet](#)
[Kompetanseløftet for spesialpedagogikk og inkluderende praksis \(udir.no\)](#)
[Læringsmiljøprosjektet | Universitetet i Stavanger \(uis.no\)](#)
[Fattigdom – veileder om arbeid for barn som lever i fattige familier](#)
[Hvordan de fysiske omgivelsene påvirker oss](#)

Artikler og rapporter

[Barn-i-Norge-2022-Foreldrerollen.pdf \(vfb.no\)](#)
[Fou-Tidlig-innsats-tidlig-i-livet.pdf \(ks.no\)](#)
[Slik kan kommunen hjelpe barn, unge og familier på best mulig måte \(psykologisk.no\)](#)
[BARNEKONVENSJONEN - en innføring i barns prosessrettigheter - Forandringsfabrikken](#)
[Barn med funksjonshemming – NKVTS – En veileder om vold i nære relasjoner](#)

