



# Jordvernstrategi


Versjon: Til politisk behandling, januar/februar 2026





## Innhold

Innledning.....	2
Formål og virkeområde .....	4
1 Føringar .....	5
1.1 Internasjonale avtaler.....	5
1.2 Sentrale, nasjonale og regionale føringar.....	5
1.3 Lokale føringar.....	6
2 Ambisjoner, mål og strategiske grep.....	8
2.1 Hovedmål.....	8
2.2 Ambisjon.....	8
2.3 Delmål og strategiske grep .....	8
3 Situasjonsbeskrivelse .....	13
3.1 Gjesdal kommune som landbrukskommune.....	14
3.2 Utviklingstrekk.....	24
Oppsummering- Hvorfor er det viktig å ta vare på dyrka jord? .....	33



Forsidefoto: Reidun Solli Skjørestad  
Bakside: Reidun Solli Skjørestad

## Innledning

Jordvern er en nøkkel for sikre langsiktig og bærekraftig samfunnsutvikling. Dyrka og dyrkbar jord er en begrenset ressurs, og danner grunnlaget for trygg matproduksjon og et robust landbruk. I Gjesdal kommune står vi overfor økende press på jordbruksarealene, samtidig som behovet for trygg og lokal matproduksjon blir stadig viktigere. Både tilgjengelig areal, og kvaliteten på jordressursene må sikres høy prioritet.

Jordvernstrategien skal:

- Synliggjøre verdien av jordbruksarealene for matproduksjon og naturmangfold.
- Gi et tydelig grunnlag for kommunens arealforvaltning i møte med utbyggingsbehov og andre samfunnsinteresser.
- Støtte politiske og administrative beslutninger som berører dyrka og dyrkbar jord.

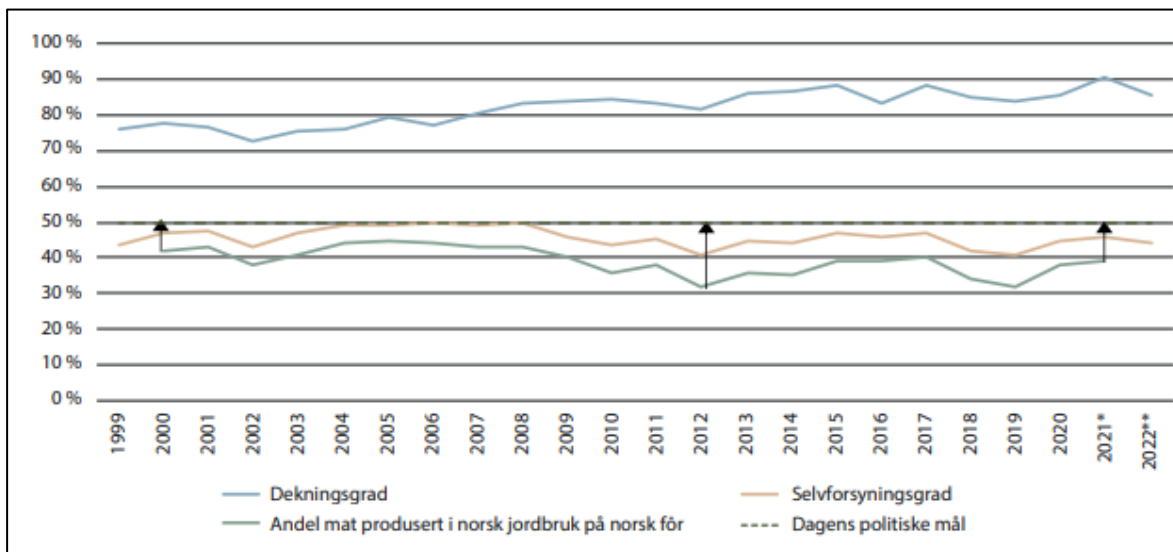
Et sterkt jordvern er med på å sikre rammevilkåra for landbruksnæringen i Gjesdal kommune. Uten arealer til å drive jordbruk – ingen husdyr – ingen matproduksjon. Jordvern er derfor både en konsekvens av, og et argument for arealeffektiv utvikling av Gjesdal kommune.



Figur 1: Flott jordbrukslandskap på Gilja. Foto: Gudrun Kristensen

## Hvorfor jordvern?

Jordvern handler først og fremst om å ta vare på arealer for å sikre matproduksjon. I Norge er selvforsyningsgraden på ca. 46 % (Helsedirektoratet, 2022). Dette tallet inkluderer ikke hvor stor del av innsatsvarene, som kraftfôr og maskiner, som er importert. Hvor avhengig vi er av import påvirkes av blant annet av kvalitet på matjorda, lokalt klima, jordbrukspolitikk, internasjonale avtaler -og ikke minst om jordvern. Den norske regjeringen har en tydelig forventning om at selvforsyningsgraden for norske jordbruksmatvarer korrigert for import av forråvarer skal økes til 50 % innen 2030.



Figur 2: Utvikling i Norges selvforsyningsgrad i energi målt på tre ulike måter. Kilde: NOU 2023:17, "Nå er det alvor"

## Kommunens rolle

Arealforvaltningen i Norge reguleres av plan- og bygningsloven og jordlova. Nasjonale og regionale jordvernmål setter grenser for hvor mye dyrka jord som kan omdisponeres årlig. Kommunen har en nøkkelrolle som arealforvalter, og avgjør hvordan arealene innenfor egne kommunegrenser skal brukes. Jordvern henger derfor tett sammen med lokal arealplanlegging.

## Utfordringer og behov

Riksrevisjonens undersøkelse om matsikkerhet og beredskap (2023)<sup>1</sup> påpeker blant annet at «arealressursene i jordbruket forvaltes ikke på en fullt ut bærekraftig måte». Omdisponering av jordbruksareal, dreneringsaktivitet, svake virkemidler for å ivareta dyrka og dyrkbar jord og oppfølging av driveplikten er av problemstillinger som løftes frem av riksrevisjonen, og som belyses i jordvernstrategien. I Stortingsmelding 11<sup>2</sup> (2023–2024) synliggjøres også følgende utfordringer «I tillegg til å hindre nedbygging av jordbruksjord er det òg viktig å sikre at eksisterende jordbruksareal vert nytta. Manglande bruk av jordbruksareal over tid vil føre til attgroing og gjere det vanskeleg å ta i bruk arealet på eit seinare tidspunkt».

<sup>1</sup> [Matsikkerhet og beredskap på landbruksområdet](#)

<sup>2</sup> [Meld. St. 11 \(2023–2024\)](#)

## Formål og virkeområde

Hensikten med jordvernstrategien er å synliggjøre eksisterende kunnskap om jordbruksarealene i Gjesdal kommune, og forankre strategier som sikrer at mest mulig av dyrka og dyrkbar jord bevares, forbedres og brukes til matproduksjon – også til fremtidige generasjoner.

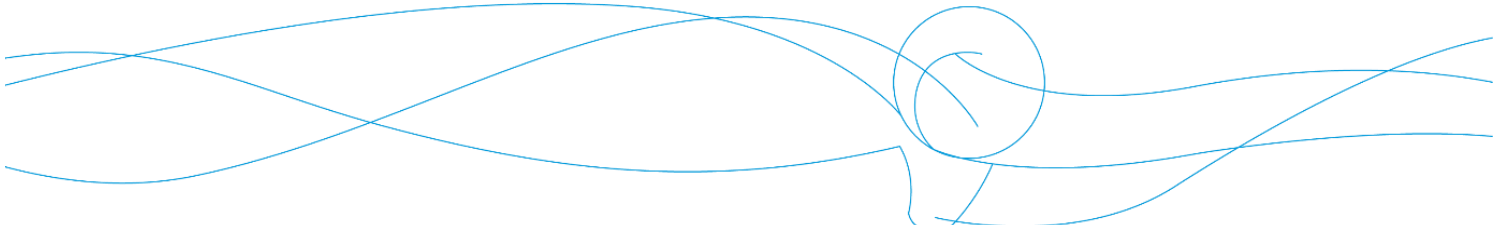
Jordvernstrategien utfyller landbruksplanen (2018) ved å stramme inn kommunens jordvernmål. Den danner føringer for jordvernmålet i neste revidering av kommuneplanens arealdel (KPA), og presenterer tydelige strategier for å nå fastsatte delmål.

Jordvernstrategien inneholder også oppdatert statistikk og utviklingstrekk for Gjesdal kommune.

Gjesdal kommune sin jordvernstrategi er forankret i lokale forhold og lokal kunnskap. Styret i Gjesdal bondelag har deltatt på et dialogmøte, og gitt flere gode innspill til strategien. Bondelaget har også gitt flere nyttige innspill i planarbeidet med naturmangfoldplanen som har direkte relevans for jordvernstrategien.



Figur 3: Flotte gårdsbruk på Ravndal. Foto: Gudrun Kristensen



Jordvernstrategien skal være et verktøy for både administrasjon og politikere. Den skal støtte opp under planlegging og beslutninger som berører jordbruksarealer, og fungere som en retningsgivende strategi med klare føringer for saksbehandling. Sammen med naturmangfoldplanen skal jordvernstrategien legges til grunn i alle saker som gjelder omdisponering av jordbruksarealer i Gjesdal kommune.

## 1 Føringer

Det er en rekke lover, planer, vedtak og avtaler som er førende for kommunens ansvar og arbeid for å bevare dyrka jord. Målene som er fastsatt i regional jordvernstrategi, i kommuneplanen og i landbruksplanen, er viktige føringer for jordvernstrategien. I oversikten nedenfor er det listet opp og linket til noen av de mest sentrale føringene for arbeidet. Listen er ikke uttømmende.

### 1.1 Internasjonale avtaler

[FNs bærekraftsmål](#) er et felles utgangspunkt for bærekraftig utvikling. De danner en felles arbeidsplan for å utrydde fattigdom, bekjempe ulikhet og stoppe klimaendringer. Vern av dyrka jord bidrar til å følge opp flere av bærekraftmålene.



### 1.2 Sentrale, nasjonale og regionale føringer

Forvaltning av jordressursene reguleres etter [plan- og bygningsloven](#) (sektorovergrep med bestemmelser om forvaltning og bruk av arealer), og [jordlova](#) (særlov med formål om at arealressursene skal brukes slik det er best for samfunnet og de som har landbruket som sitt virke). Vedtak som er hjemlet i en eller begge lovene, kan gi tillatelse til å omdisponere dyrka jord til andre formål.

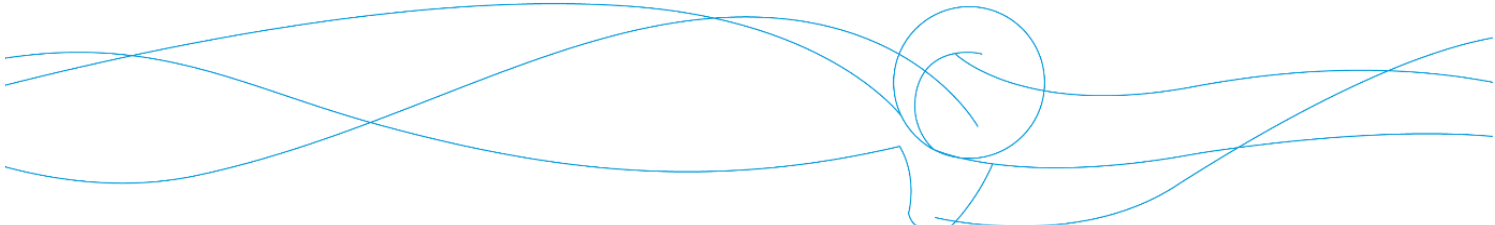
Disponering av dyrka jord til driftsbygninger, landbruksveier, gartnerier etc. faller inn under formålet til begge lovene, og synliggjøres ikke i statistikk for omdisponert areal.

[Nasjonal jordvernstrategi](#) (vedtatt 2015, revidert 2023) - vektlegger hvordan jordvern tas inn i planarbeid på alle forvaltningsnivå. Strategien inneholder skjerpede krav til omdisponering av matjord og konkrete tiltak for å nå nasjonalt jordvernsmål.

[Stortingsmelding 11 \(2023-2024\)](#) fastsetter mål og strategier for å øke selvforsyningsgraden for norske jordbruksmatvarer til 50 % innen 2030.

Brev fra landbruks- og matdepartementet om jordvern:

1. Oktober 2018: [Brev](#) fra landbruks- og matministeren til kommunene. Det understrekes at jordvern er en nasjonal interesse som må ivaretas i kommunal planlegging. Brevet er et ledd i oppfølgingen av regjeringens jordvernstrategi.



2. Januar 2021: [Brev](#) fra landbruks- og matministeren og kommunal- og moderniseringsministeren til alle landets kommuner og fylkeskommuner. Brevet oppfordrer til å ivareta jordvern og bærekraftmålene i kommunens arealplanlegging.

3. Mai 2022: Landbruks- og matministeren og kommunal- og distriktsministeren sendte brevet [«Ta vare på matjorda»](#) til alle landets kommuner, fylkeskommuner og statsforvalterembeter. Brevet understreker viktigheten av å ta vare på matjorda i både kommunal og regional arealplanlegging.

[Jordvernstrategi for matfylket Rogaland](#) (vedtatt 2019) er Rogaland fylkeskommune sin felles jordvernstrategi. Strategien angir regionale mål og konkretiserer tiltak for å nå det nasjonale jordvernmålet.

[Regionalplan for Jæren og Søre Ryfylke](#) (vedtatt 2020, revidert 2023). Planen er en langsiktig plan for samordnet bolig, areal- og transportplanlegging i ti kommuner på Nord-Jæren og ytre Ryfylke. Planen gir også retningslinjer for forvaltning av LNFR områder. Planen skal erstattes av [Fylkesplan for regional utvikling, areal og mobilitet](#) (FRAM) (under utarbeidelse).

### 1.3 Lokale føringer

[Planstrategien 2023-2027](#) sier noe om planbehovet og revidering av planer i gjeldene kommunestyreperiode.

I [kommuneplanens arealdel 2023-2035](#) (KPA) er kjerneområder for landbruk <sup>3</sup> lagt inn som hensynssone med egen bestemmelse ([§ 8.5, H510](#)) og egen retningslinje ([retningslinje A](#)). I arealstrategien er det tydelig uttrykt at dyrka jord skal skjermes mot omdisponering, i tråd med kommunens jordvernmål. I planperioden skal det ikke omdisponeres mer enn 15 dekar dyrka eller dyrkbar jord per år.

Arealer innenfor kjerneområder for landbruk skal ivaretas med særskilt hensyn til landbruksformål. Arealene skal som hovedregel ikke omdisponeres til andre formål. Omdisponering bør kun tillates dersom det foreligger tungtveiende samfunnsinteresser, og skal som hovedregel kun skje gjennom en planprosess.

[Kommuneplanens samfunnsdel 2025-2035](#) (KPS), er kommunens overordnede styringsverktøy. I KPS følger kommunens arealstrategi for jordvern og natur. Jordvernmålet, slik det er definert i KPA, danner grunnlaget for arealstrategien i KPS.

Jordvernstrategien er oppfølgende plan som skal brukes for å forhindre omdisponering av matjord, i tråd med Gjesdal kommunes jordvernmål.

[Landbruksplanen](#) (vedtatt 2018) er Gjesdal kommune sin overordnede plan for landbruket. Planen er utarbeidet for å styrke landbruket sin rolle i kommuneplanlegging. Planen

---

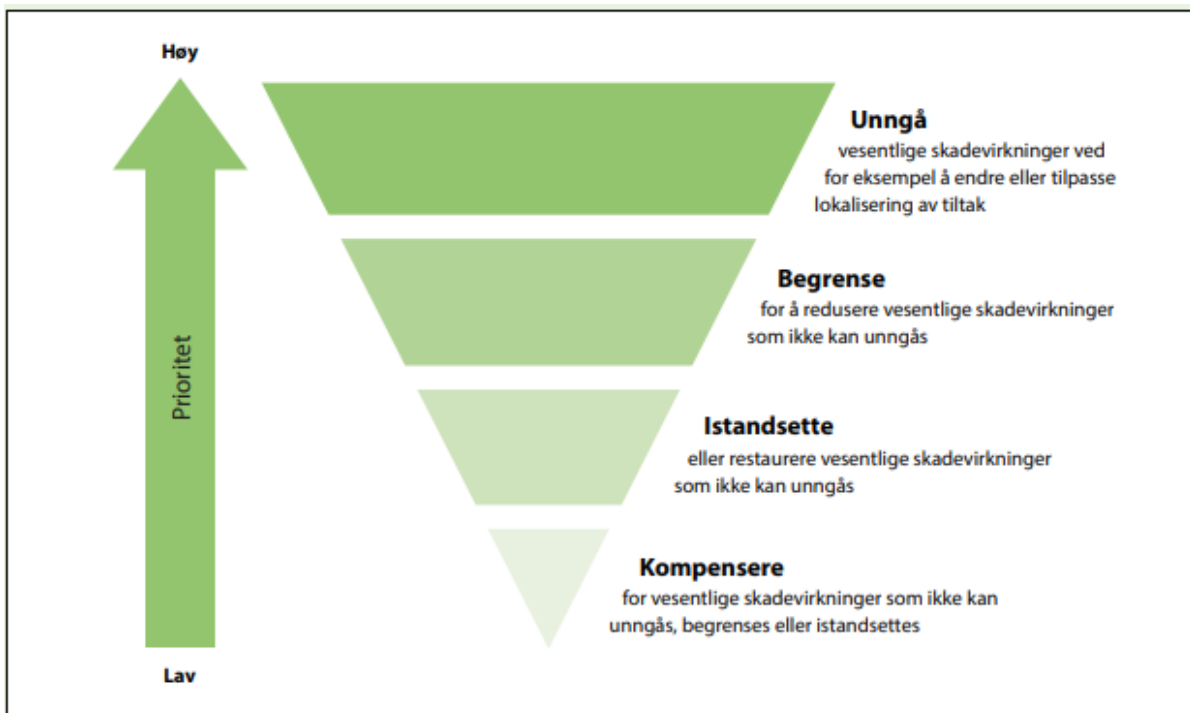
<sup>3</sup> Kjerneområde landbruk er de arealene i kommunen som er viktige for to av landbrukets sentrale samfunnsoppgaver: Matproduksjon og opprettholdelse av jordbrukets kulturlandskap, se figur 5.

synliggjør hva som er spesielt for landbruket i Gjesdal og inneholder mål og strategier for hvordan kommunen skal gjennomføre sin landbruksforvaltning.

[Klima- og miljøplanen](#) (vedtatt 2024) er Gjesdal kommune sin overordnede plan for klima- og miljø. I planen stilles overordnede mål for å ivareta naturmangfoldet i kommunen, planen definerer også hovedføringer for arealnøytralitet. Planen følges opp med en kommunedelplan for naturmangfold, som må ses i sammenheng med jordvernstrategien.

[Kommunedelplan for naturmangfold](#) (vedtatt desember 2025). Naturmangfoldplanen fastsetter mål, retningslinjer og konkrete aksjonspunkter for å ivareta naturmangfoldet i kommunen, samt definerer prinsipper for kommunens arealbruk. Planen gir en grundig oversikt over naturmangfoldet i kommunen, samt hva som truer naturmangfoldet. Naturmangfoldplanen supplerer KPS ved å synliggjøre hvordan arealnøytralitet kan fungere i praksis. Arealnøytralitetsprinsippet er avgjørende for å oppnå kommunens jordvernmål.

Målet med arealnøytralitet er å sikre at utbygging<sup>4</sup> eller omdisponering av arealer ikke går på bekostning av dyrka eller dyrkbar jord eller natur. Det innebærer behov for å fortette og gjenbruke allerede utbygde områder (grå arealer) til fordel for nedbygging av jordbruks- og naturearealer.



Figur 4: EUs tiltakshierarki for arealforvaltning. Kilde: Stortingsmelding 35

<sup>4</sup> Med utbygging menes bolig- og næringsbygg, infrastruktur, masseuttak og energi- og kraftindustri.



## 2 Ambisjoner, mål og strategiske grep

Ambisjoner, mål og strategiske grep bør være førende for saksbehandling i Gjesdal kommune. For å verne om dyrka og dyrkbar jord foreslås en innstramming av kommunens jordvernmål.

Revidering av kommunens jordvernmål, blir først juridisk bindende dersom det revideres ved neste rullering av KPA.

Grunnlaget for delmålene og de strategiske grepene er beskrevet i kapittel 3.

### 2.1 Hovedmål

Mål for maks årlig omdisponert dyrka og dyrkbar jord reduseres fra 15 dekar til 10 dekar.

For hvert dekar dyrka og dyrkbar jord som omdisponeres, skal minimum 2 dekar nydyrkes på utbyggers bekostning.

### 2.2 Ambisjon

Jordvernstrategien skal hindre at verdifull dyrka og dyrkbar jord i Gjesdal omdisponeres eller bygges ned. Gjennom arealnøytralitetsprinsipper vil vi jobbe mot å gjenbruke og fortette områder som allerede er utbygd, fremfor å bygge ned jordbruksarealer og natur.

Dyrka jord omfatter fulldyrka jord, overflatedyrka jord og innmarksbeiter. Utmarksbeiter er også viktig for landbruksnæringen i Gjesdal kommune, og er derfor omtalt i jordvernstrategien.

### 2.3 Delmål og strategiske grep

Jordvern er både sentralt innenfor kommunens arealforvaltning, og et viktig tema innen kommunens næringspolitikk. Jordbruket spiller en sentral rolle i både verdiskaping og sysselsetting. For å sikre et bærekraftig og livskraftig landbruk, må jordas verdi som produksjonsgrunnlag tillegges større vekt i politiske og planmessige beslutninger.

### 2.3.1 Arealnøytralitet og kjerneområde landbruk

**Mål:**

Vi vil ta vare på eksisterende dyrka jord og dyrkbar jord

Dersom tungtveiende samfunnsmessige hensyn likevel åpner for en omdisponering gjennom kommuneplan eller reguleringsplan, må en kunne nytte den verdifulle matjorda til videre matproduksjon.

**Strategiske grep for å oppnå mål:**

1. Omdisponering av dyrka jord: Ved neste revidering av KPA bør eksisterende bestemmelse [§ 1.2.9 Dyrka jord](#), suppleres med at det skal utarbeides matjordplan i omdisponeringssaker jf. [pbl 11-9 nr 8](#).
2. Det bør utarbeides en sjekkliste for utforming av matjordplan, tilsvarende Vestfold og Telemark Fylkeskommune sin [Veileder til matjordplan](#).
3. Kommunens landbruksfaglige kompetanse skal involveres i arealplaner som berører dyrka eller dyrkbar jord.
4. Planvask: Ved neste rullering av KPA skal det gjøres en vurdering på om arealer som er avsatt til utbyggingsformål kan tilbakeføres til LNFR-formål.
5. Ved neste revidering av KPA bør det vurderes om det skal kartlegges områder som egner seg for å ta imot matjord fra utbyggingsprosjekter. Områdene må ikke gå på bekostning av viktig natur, eller planlegges i aktsomhetssoner for flom eller ras.
6. Videreføre kjerneområde landbruk som hensynssone ved revidering av KPA, og tilgjengeliggjøre og digitalisere temakartet.



Figur 5: Kjerneområde landbruk. Hensynssone H501 i kommuneplanens arealdel (KPA)

### 2.3.2 Landbrukets egen omdisponering av dyrka jord

<b>Mål:</b>
Vi vil at boliger og driftsbygninger, så langt det lar seg gjøre, plasseres på andre arealer enn dyrka jord.
Vi vil at landbruksveier behovsvurderes og, så langt det lar seg gjøre, plasseres på andre arealer enn dyrka jord og viktig natur.

#### Strategiske grep for å oppnå mål:

1. Opplyse og være klar over [Landbruksdirektoratets virkemidler](#) for å redusere dyrka og dyrkbar jord i landbruket. Informasjon kan gis både i direktekontakt med bønder i enkeltsaker, via informasjonse-poster og fagkelder med bondelaget.
2. Ved søknad om tiltak om landbruksbygg ønskes tunplan. Tunplanen skal synliggjøre arealet til det/de kjøretøyene som skal inn på tunet. Tunplanen skal synliggjøre hvor mye dyrka jord som beslaglegges av nytt landbruksbygg, og vurdere alternative plasseringer av bygget.
3. For å få kunnskap om landbrukets egen årlige nedbygging av dyrka jord, er det behov for å registrere antall dekar dyrka jord som bygges ned (både landbruksveier og byggesaker). Dette vil bli gjeldende praksis fra 1. januar 2026.
4. Vurdere handlingsrommet for kompensasjon eller tilskudd fra et kommunalt næringsfond<sup>5</sup> til kostnader knyttet til rivning av driftsbygning og medførende produksjonsstans. Formålet er å muliggjøre utnyttelse av eksisterende byggegrop ved etablering av ny landbruksbygning.

Landbruket har et medvirkende ansvar for å bidra til å redusere tapet av verdifull dyrka jord. Et viktig verktøy for kommunen i slike saker er plan- og bygningsloven § 29-4, hvor jordvern er et relevant hensyn.

Kommunen har behov for bedre oversikt over nedbygging av dyrka jord i jordbruket. Registrering av nedbygging internt i landbruket er et viktig tiltak for å nå jordvernmålet, og det er i tråd med ambisjonen om å bli en arealnøytral kommune. Landbruksdirektoratet har selv foreslått endring i jordlovens omdisponeringsbestemmelse (§ 9), og formålsbestemmelsen §1-1 i landbruksveiforskriften.

Av hensyn til jordvernet bør bygninger som ikke har direkte tilknytning til den primære jordbruksdriften – eksempelvis lagerbygg eller bygg til kraftfôrbasert produksjon – plasseres utenfor jordbruksarealer, så langt det er praktisk mulig. Dersom eksisterende landbruksbygg er utdaterte eller lite funksjonelle, kan det være hensiktsmessig å rive dem for å frigjøre areal til mer moderne og arealeffektive løsninger. Selv om gjeldende regelverk ikke nødvendigvis gir hjemmel for å pålegge slike tiltak, bør kommunen tilrettelegge for og oppfordre til løsninger som bidrar til å redusere nedbygging av dyrka jord.

---

<sup>5</sup> Det kan etableres et kommunalt næringsfond med midler fra havbruksfond og ev. inntekt fra produksjonsavgift via vindkraft.



### 2.3.4 Landbrukets forvaltning av eksisterende dyrka jord

<b>Mål:</b>
-------------

Vi vil utnytte jordbruksarealene i kommunen best mulig, og jobbe målrettet for å forbedre kvaliteten på eksisterende dyrka jord gjennom kalking, drenering og ugrasbekjempelse m.m.
---

Strategiske grep for å oppnå mål:

1. legge til rette for et faglig nettverk mellom bønder, rådgivere og kommunen
2. informere om gode jordbruksfaglige løsninger, og søknadsordninger, samt bistå med utforming av tilskuddssøknader
3. bruke tilgjengelige virkemidler i regelverket for å stimulere til bedre forvaltning av dyrka jord
4. redusere forekomsten av ugras på dyrka jord gjennom forebyggende tiltak, god agronomi og effektiv bekjempelse, for å bedre jordkvaliteten og avlingsnivået.

### 2.3.5 Leiejord og driveplikt

<b>Mål:</b>
-------------

Vi vil jobbe for å forbedre jordkvaliteten på leid jord
---

Vi vil jobbe målrettet for å hindre at dyrka jord går ut av produksjon
--

Vi vil ta i bruk areal som har gått ut av drift
---

Strategiske grep for å oppnå mål:

1. Informere jordeiere om krav om driveplikt i jordloven, herunder meldeplikt, jordleieavtale og om krav til jordleiekontrakt:
  - leietid på minst 10 år
  - være skriftlig
  - føre til en driftsmessig god løsning.
2. avklare om leiekontrakter oppfyller vilkår for bortleie. Vurderingen bør særlig legge vekt på om kontrakten gir en driftsmessig god løsning, og på forhold mellom bortleid jordbruksareal og eventuelt areal leietakeren allerede driver.
3. gjennomføre systematisk kartlegging av driveplikt og eiendommer/ arealer som kan være ute av drift, ved å bruke NIBIO sitt kartgrunnlag Kilden.
4. følge opp brudd på jordlovens krav om driveplikt, meldeplikt og jordleieavtaler.

### 2.3.6 Innmarks- og utmarksbeiter

**Mål:**

Vi vil øke kunnskapen om beitets verdi

Vi vil jobbe aktivt for at ressurser i utmark utnyttes bedre

Vi vil styrke samarbeidet mellom bønder, beitelag, grunneiere, kommunen og relevante organisasjoner for å sikre god bruk og skjøtsel av innmarks- og utmarksbeiter

**Strategiske grep for å oppnå mål:**

1. spre kunnskap og informasjon om verdi av både innmarks- og utmarksbeite gjennom blant annet informasjonskampanjer, fagkvelder, saksfremlegg m.m.
2. etablere møteplasser og nettverk med arene for dialog mellom bønder, beitelag, kommunen og rådgivningstjenester
3. spre kunnskap om og koordinere tilskuddsmuligheter for skjøtsel av kystlynghei og myr



Figur 6: Beite på Bollestad med glidende overgang fra utmarks- til innmarksbeite. Beiter er viktig både for matproduksjon og for naturmangfoldet. Den gule blomsten er solblom (*Arnica montana*) er sterkt truet i Norge

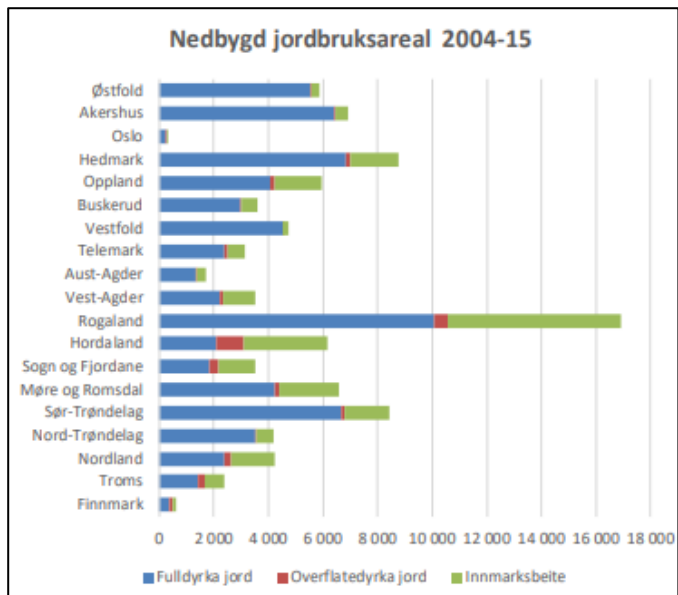
### 3 Situasjonsbeskrivelse

Landarealet i Norge består av ca. 3% dyrka jord. Tallet inkluderer både fulldyrka jord, overflate dyrka jord og innmarksbeite.

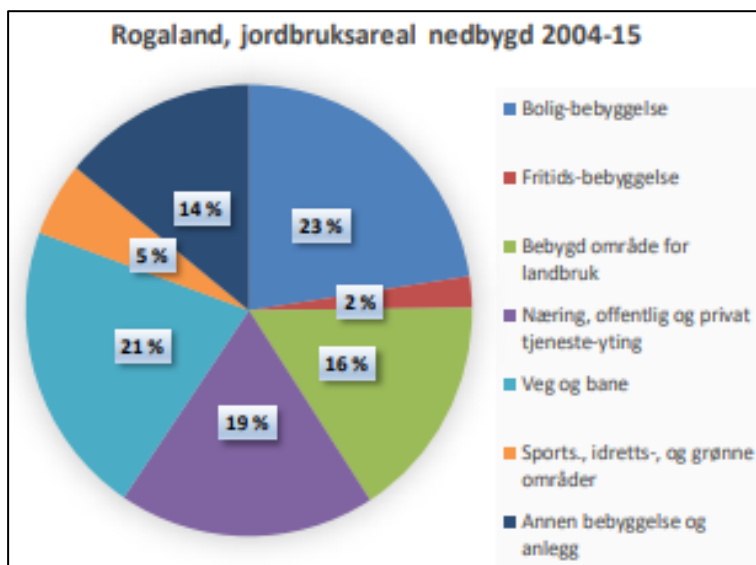
Kun 1/3 av dyrka jord egner seg som dyrkbar jord for grønnsaker, frukt, bær, korn, belgvekster<sup>6</sup> og oljevekster.<sup>7</sup> Resten egner seg for dyrking av gress.

Den beste dyrkbare jorda er allerede opparbeidet. Dyrka jord i Norge er en begrenset ressurs, som må vernes og beskyttes.

Dyrka jord (fulldyrka jord, overflatedyrka jord og innmarksbeiter) består av godt opparbeida arealer som ofte ligger nær bebyggelse og infrastruktur, og som er lett tilgjengelige for bruk. Fulldyrka og overflatedyrka jord ligger ofte lettere tilgjengelig enn innmarksbeiter.



Figur 7: Nasjonalt nedbygd jordbruksareal, 2004-2015. Kilde: NIBIO/SSB



Figur 8: Nedbygd jordbruksareal i Rogaland fordelt på kategori. Kilde: NIBIO/SSB

Jordvernstrategien har til hensikt å verne om landbruksjord og hindre ytterligere nedbygging av arealer som er vesentlige for matproduksjon.

I perioden 2004–2015 ble det i Rogaland omdisponert nærmere 17.000 dekar dyrka jord, klart mest av alle landets fylker. Dyrka jord i Rogaland ble blant annet omdisponert til boligformål (23 %), samferdselsinfrastruktur (21 %), næringsformål (19 %) og bebygde områder innenfor landbruket (16 %). Vi har ikke

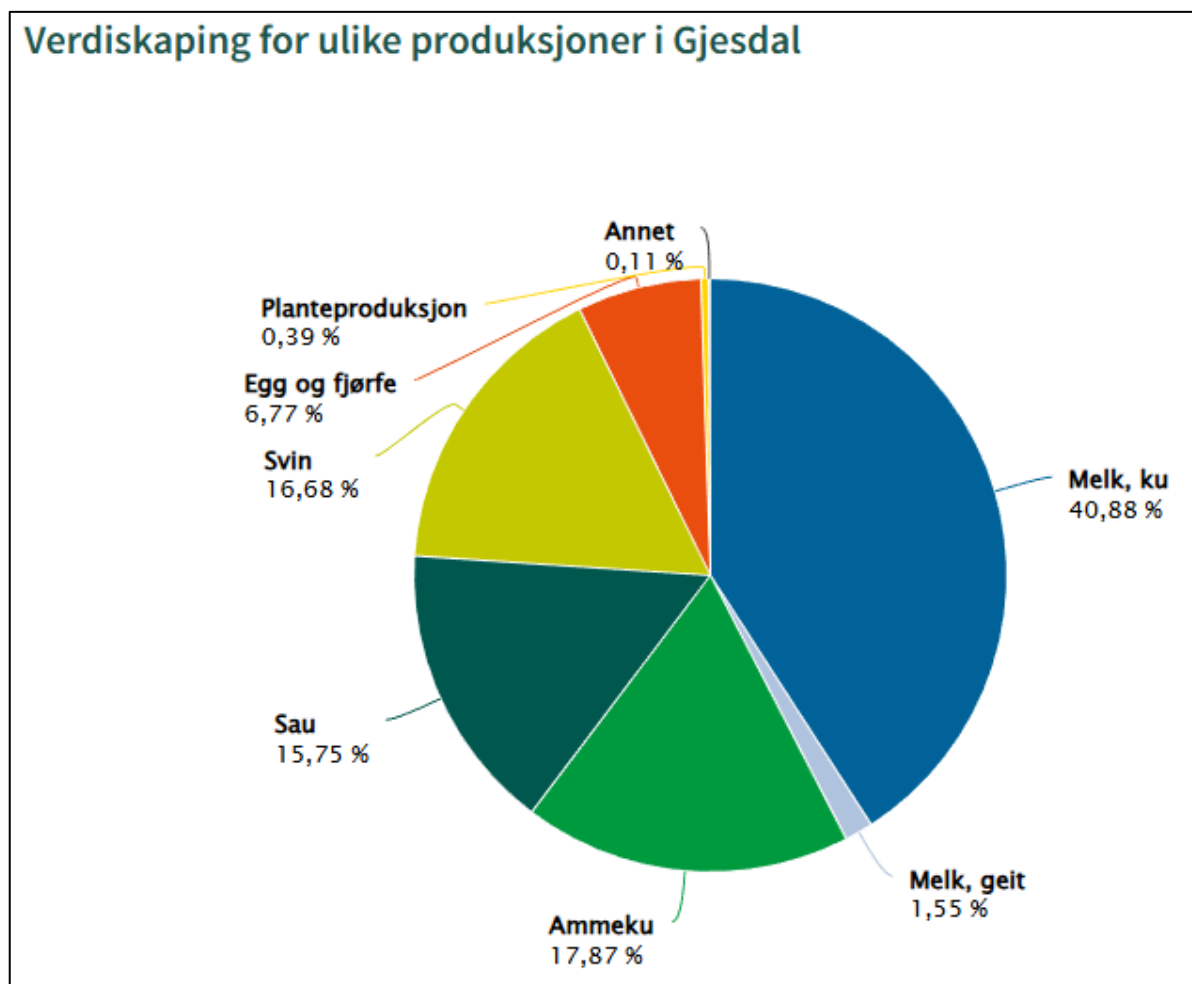
tallgrunnlag som bekrefter hvor stor denne andelen er for Gjesdal kommune.

<sup>6</sup> Vanlige belgvekster er erter, linser, bønner og kikerter

<sup>7</sup> Oljevekster- planter som dyrkes primært for å utvinne olje fra frøene eller fruktene deres, eksempelvis raps, solsikke og soya.

### 3.1 Gjesdal kommune som landbrukskommune

Gjesdal er en mellomstor landbrukskommune med 136 aktive jordbruksforetak. Hovedproduksjonen er melk, storfe- og sauekjøtt, men har også fjørfe-, svine- og geitemelksprodusenter (figur 9).

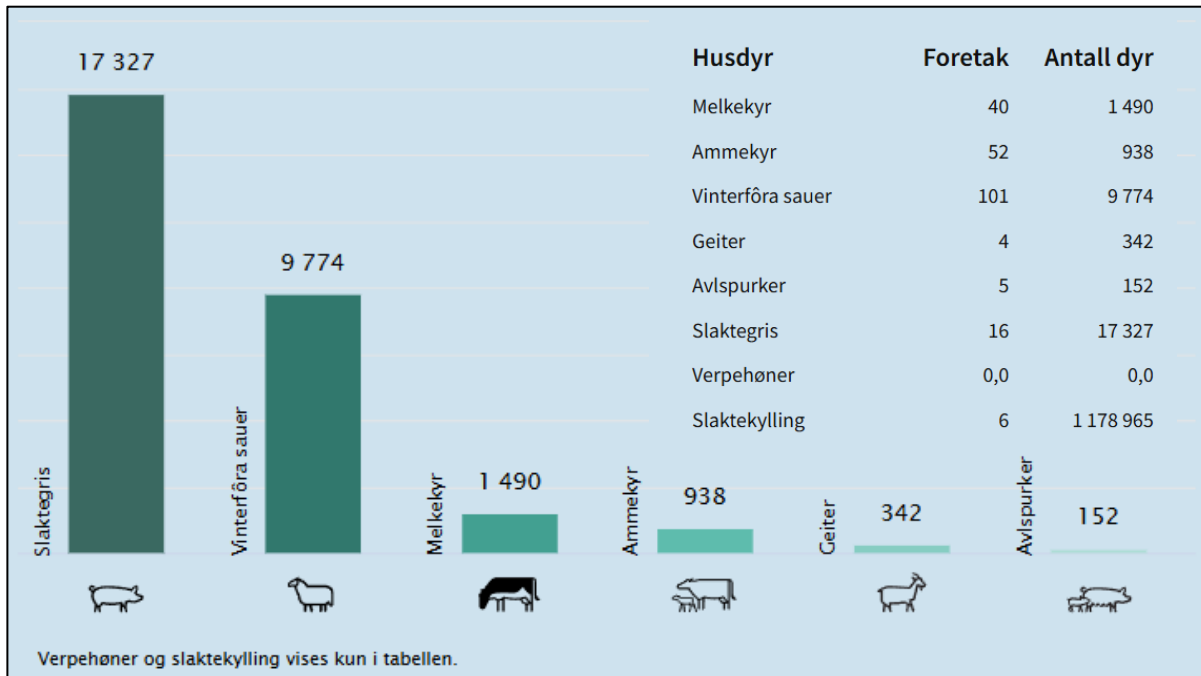


Figur 9: Verdiskaping for ulike husdyrproduksjoner i Gjesdal kommune. Utklipp fra NIBIO sin nettside [arealbarometer for Gjesdal](#).

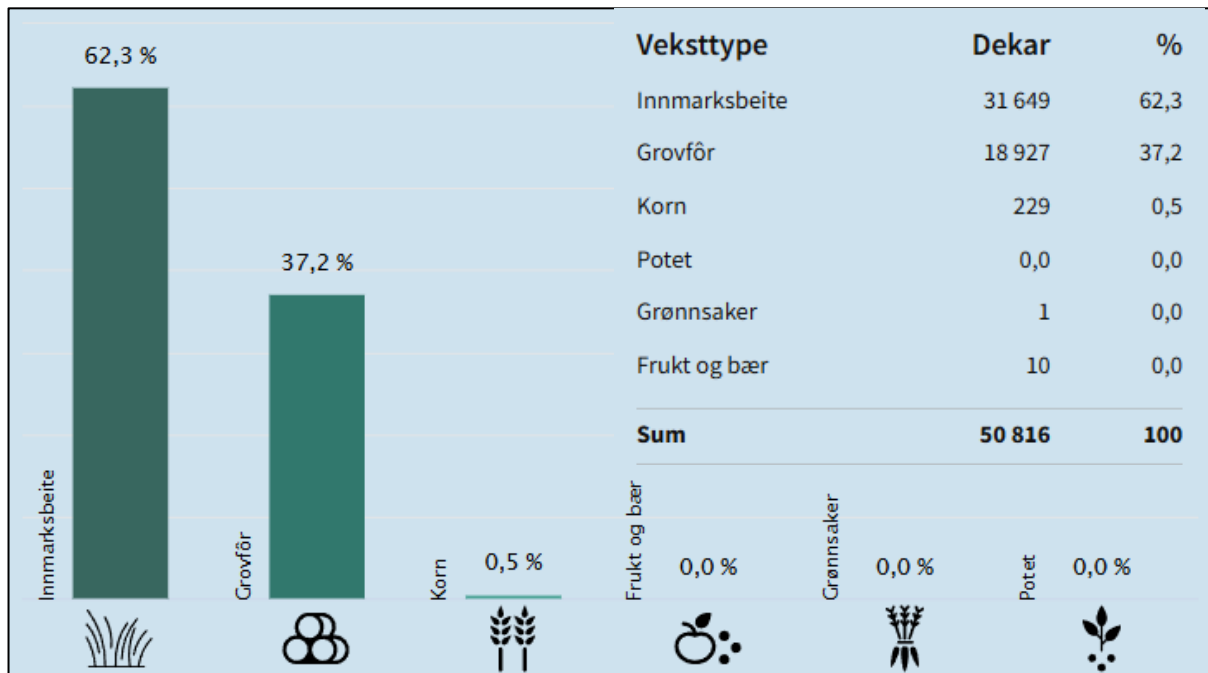
I følge NIBIO var verdiskaping fra landbruk og landbruksbasert industri ca. 8 % av samlet verdiskaping i Gjesdal kommune 1 2022<sup>8</sup>. 13 % av antall sysselsatte i Gjesdal kommune er sysselsatte i landbruk og landbruksbasert industri.

<sup>8</sup> Kilde: NIBIO, [Oppdaterte beregninger av verdiskaping i landbruk og landbruksbasert verksemd i Rogaland](#).

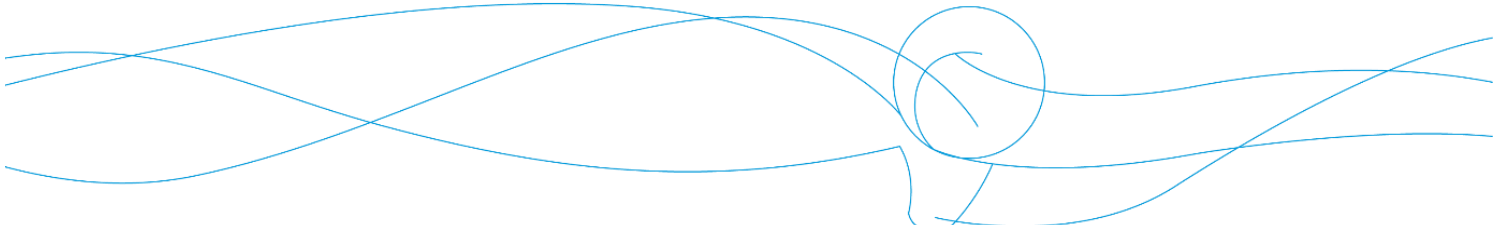
[Arealbarometer for Gjesdal](#) gir oppdatert informasjon om arealressurser, antall husdyr og antall foretak som driver med ulike husdyr i kommunen vår.



Figur 10: Oversikt og fordeling av antall foretak og antall dyr. Kilde: NIBIO / Produksjonstilskudd 2024, Landbruksdirektoratet



Figur 12: Oversikt over hvordan jordbruksarealene i Gjesdal utnyttes. Kilde: Produksjonstilskudd 2024, Landbruksdirektoratet.



Basert på søknader om produksjonstilskudd fra 2025 hadde kommunen sommeren 2025 totalt 2 553 melkekyr og ammekyr, 2 531 øvrige storfe (kviger og kalver), 8 738 sauer, 14 914 lam og 499 geiter (voksne og kje) ute på beite i minst 16 uker. Den store mengden husdyr i kommunen henter det daglige fôropptaket sitt fra beitearealer hvor det ikke er mulig å dyrke noe annet enn gras.

Ettersom landbruket i kommunen primært består av husdyrdrift, er behovet for beite stort. Gjesdal har totalt 36 554 dekar innmarksbeite i kommunen, nesten dobbelt så mye som antall dekar fulldyrka jord, 18 678 dekar. Dette er med å synliggjøre den viktige verdien både innmarks- og utmarksbeite har i kommunen.

Fulldyrka og overflatedyrka jord brukes i hovedsak til produksjon av grovfôr til husdyr. Det er lite produksjon av korn, grønnsaker, frukt, bær og poteter i Gjesdal.

### 3.1.1 Dyrka jord – Hva er det?

[Rundskriv M-2/2021](#) definerer begrepet **dyrka jord** som. «...fulldyrka jord, overflatedyrka jord og innmarksbeite. Begrepene er definert i AR5 klassifikasjonssystem.»

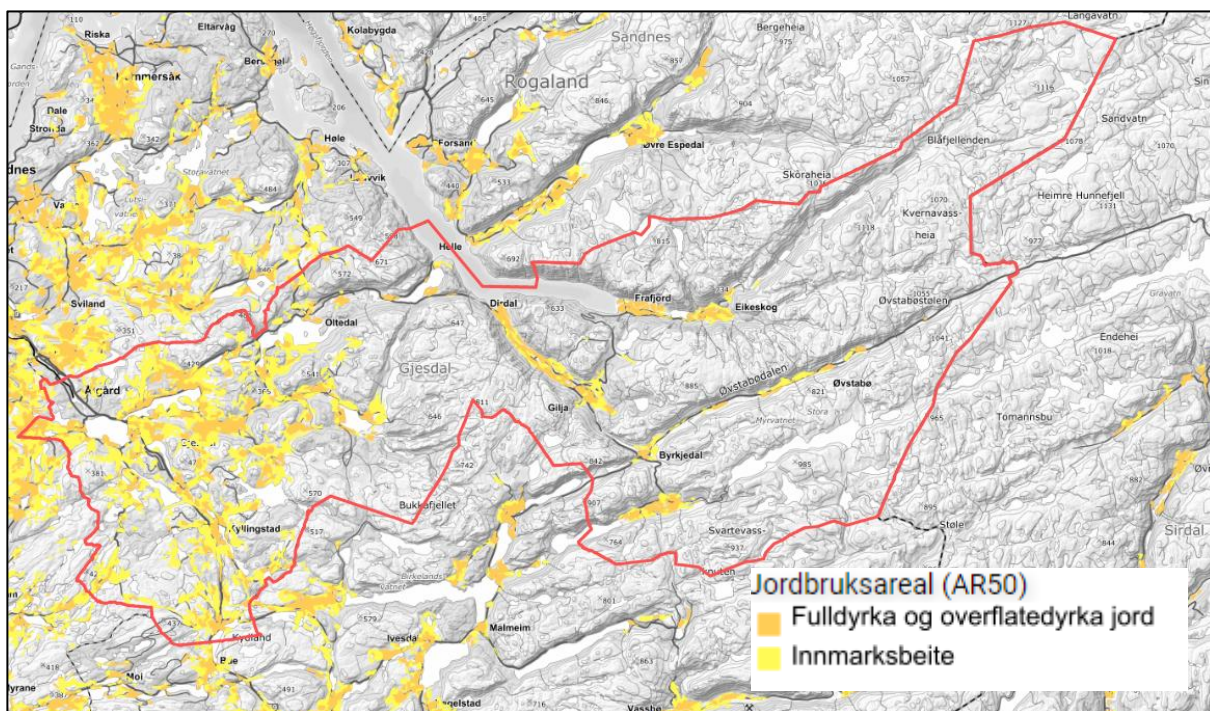
Arealressurskartet AR5 viser hvordan landarealet er inndelt etter ulike typer arealressurser, basert på vegetasjon, jordtype og kulturpåvirkning. Både NIBIO og kommunene har ansvar for å holde kartet oppdatert.

Per desember 2025 er det kartlagt totalt 55 688 dekar dyrka jord i Gjesdal kommune, og tilsvarer 9 % av landarealet til kommunen<sup>9</sup>. Dyrka jord i Gjesdal kommune er fordelt slik:

Arealtype	Dekar	% kommunens areal
Fulldyrka	18 678	3 %
Overflatedyrka	456	0,1 %
Innmarksbeite	36 554	5,9 %
<b>SUM</b>	<b>55 688</b>	<b>9 %</b>

---

<sup>9</sup> [NIBIO, Arealbarometer for Gjesdal, 08.12.2025.](#)



Figur 11: Jordbruksareal (AR5), oransje areal er fulldyrka og overflatedyrka jord, gule areal er innmarksbeite.

Kartutsnittet i figur 12 viser fordeling av jordbruksarealene kommunen. Oransje områder er fulldyrka jord, gule områder er innmarksbeiter. Kommunens jordbruksarealer er fordelt utover lavereliggende og sentrale områder i kommunen. Områdene ligger i stor grad i nærheten av bebyggelse og infrastruktur. Det er vesentlig for landbruksnæringen å opprettholde store sammenhengende jordbruksområder, og unngå at dyrka jord og beiteområder fragmenteres.

### 3.1.2 Fulldyrka jord

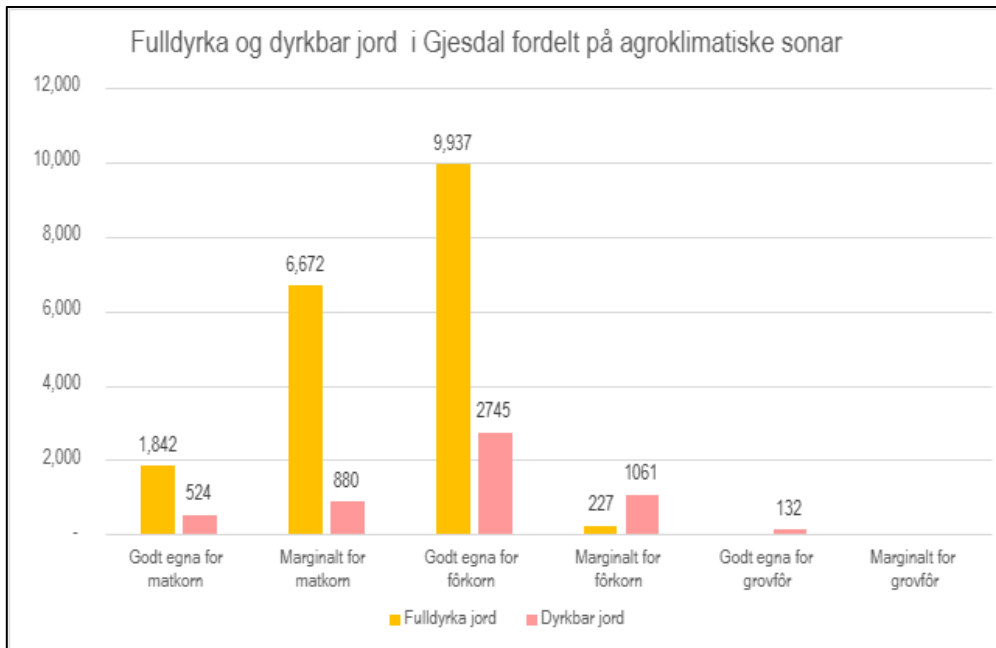
Fulldyrka jord er jordbruksareal som er dyrket til vanlig pløedybde, 30 cm<sup>10</sup>. Arealene kan benyttes til åkervekster eller til eng, og kan fornyes ved pløying.

Kun 3 % av arealet i Gjesdal kommune er fulldyrka jord, totalt 18 678 dekar. Til sammenligning er hele Randaberg kommune 24 731 dekar.

Vi har liten kunnskap om kvaliteten på dyrka jord i Gjesdal kommune, mindre enn 10 % av fulldyrka og overflatedyrka jord jordsmonnkartlagt<sup>11</sup>. Det betyr at kommunen mangler oversikt over jordkvaliteten i nesten hele kommunen. Figur 13 fordeler fulldyrka og dyrkbar jord på agronomiske klimasoner. I henhold til figuren, bør det være mulig å dyrke førkorn på over 50 % av den fulldyrka jorda i kommunen.

<sup>10</sup> NIBIO bok 5 (2019) AR5 Klassifikasjonssystem

<sup>11</sup> NIBIO utarbeider jordsmonnkart og har kartlagt jordsmonnskvaliteter på litt over halvparten av fulldyrka og overflatedyrka jord i Norge. Kartene viser blant annet jordtype, dyrkingspotensial og risiko for erosjon. Disse kartene brukes til å ta gode valg innen landbruk og arealplanlegging.



Figur 12: Hvor godt egnet jorda er for matproduksjon avhenger blant annet av klimaforhold. Norge er delt inn i klimasoner fra 1-6 der sone 1 er best egnet for matproduksjon. Over 50 % av dyrka og dyrkbar jord ligger i sone 3. (Kilde: NIBIO, ved Kjetil Fadnes)

### 3.1.3 Overflatedyrket jord

Overflatedyrka jord er areal som er ryddet og jevnet på overflaten og som kan høstes maskinelt. Det er kun kartlagt 456 dekar overflatedyrket jord i Gjesdal kommune.

### 3.1.4 Innmarksbeite

Innmarksbeite er den klart største andelen av dyrka jord i Gjesdal, hele 62,3 %, totalt 36 554 dekar.

Innmarksbeite er definert som jordbruksareal som kan benyttes som beite, men som ikke kan høstes maskinelt. Minst 50 % av arealet skal være dekket av kulturgras<sup>12</sup> eller beitetålende urter<sup>13</sup>.

I Gjesdal kommune som ellers i Rogaland har en ikke hatt tradisjon for å gjerde av innmark fra utmark. Det er ofte glidende overganger fra innmarksbeite til utmarksbeite. Ofte er innmarksbeitene godkjent av kommunen til å spre husdyrgjødsel på.

Beiter (både innmarksbeite og utmarksbeite) er viktig både for matproduksjon, dyrevelferd og et mangfoldig kulturlandskap og bidrar til et større artsmangfold av planter insekter og fugler. Beiter er også leveområde for flere sårbare og truede arter.

<sup>12</sup> Eksempel på kulturgras er engkvein, engsvingel og rapparter.

<sup>13</sup> Eksempel på beitetålende urter er blåklokke, engsoleie, kvitkløver, prestekrager og løvetann.

Innmarksbeite som skjøttes og driftes godt, gir gode avlinger og er rimelig fôr for storfe og småfe. Kvaliteten på innmarksbeitene styres av beitepress, tidspunkt for beiteslipp, beitetid, gjødsling, pH i jordsmonnet, drenering og innslag av ugress.

Ytterligere informasjon om vurdering av innmarksbeite fremkommer i NIBIOs [veileder for klassifisering av innmarksbeite i AR5](#).



*Figur 13: Rådgiver landbruk, Line Håland Foldøy, og bonde, Erling Borgersen, i felt og vurderer beite i forbindelse med retting av arealressurskart og godkjenning av spredeareal på innmarksbeite. Er dette innmarksbeite eller utmarksbeite, hvor går grensen i kart?*



### 3.1.5 God jordhelse for god produksjon på dyrka jord

For å nå det nasjonale målet om økt selvforsyning innen 2030<sup>14</sup>, må det vurderes hvordan hva vi kan optimaliser bruken av eksisterende dyrka jord. Dette innebærer flere tiltak: forhindre gjengroing og sikre bruk av eksisterende jordbruksareal, samt ha fokus på tilpasset gjødsling og kalking, ugrashåndtering, drenering og alder på enga.

Kalking og pH: Det er svært viktig å kjenne pH-statusen i jorda. Lav pH (under 5,5), vil medføre dårlig rotutvikling for sådde grasarter. Det gjør at avlingen tar opp mindre gjødsel og vokser dårligere. Gjesdal har en del forekomster av mineralholdig jord og myr eller torvjord. Begge jordtypene har en naturlig lav pH, og trenger kalking for å bli bedre egnet for dyrking. Kontroll av gjødselplaner indikerer litt for lav pH på en del jordbruksarealer i kommunen.

Drenering: Riksrevisjonens undersøkelse om matsikkerhet og beredskap (2023)<sup>15</sup> påpeker på at dreneringsaktiviteten på landsbasis er for lav, noe som igjen svekker både produksjonsgrunnlaget og produktiviteten i jordbruket.

Drenering er et dyrt tiltak, og undersøkelser viser at det kan ta flere år før bonden kan få økonomisk overskudd etter gjennomført dreneringstiltak. Det er grunn til å tro at kostnaden for dreneringstiltak, er grunnen til at tiltaket kan nedprioriteres, særlig for den leide andelen av jorda i kommunen. Drenering av jordbruksarealer er viktig av flere grunner:

- bedre vekstforhold for avling og økt avling
- forlenger vekstsesongen fordi godt drenert jord tørker fortere om våren
- reduserer risiko for jordpakking og kjøreskader
- reduserer avrenning og erosjon
- gir mer robust jord mot ekstremvær og klimaendringer

Siden tilskuddsordningen [tilskudd til drenering av jordbruksjord](#) ble innført i 2013, har Gjesdal kommune behandlet totalt 67 søknader. I løpet av denne perioden har tilskuddet økt og utgjør nå 4 000 kr/dekar eller 61 kr/løpemeter grøft, begrenset oppad til 4 000 kroner per dekar.

Ugrasbekjempelse: Ugras i eng og beite kan føre til økonomiske tap. Kulturvekstene må konkurrere om vokseplass og næring. Kvaliteten på fôret kan bli forringet ved stort innslag av ugras, som igjen kan medføre smaksfeil på melk.

Flere ugrasaarter spres med frø og vind. Areal med mye ugras kan dermed bli en plage for naboer. Gode og forebyggende tiltak er jamfør [veileder](#): systematisk grøfting, grunn såing av såfrø, unngå tråkkskader, og kjøreskader, rett kalktilstand og mekaniske og kjemiske tiltak.

Kommunen må ha fokus på å spre kunnskap, veilede og informere om rådgivningstjenester og tilskuddsordninger. I saksbehandling av produksjonstilskudd er det viktig å ha fokus på grunnvilkåret om «vanlig jordbruksproduksjon» som gitt i forskrift om produksjonstilskudd i

---

<sup>14</sup> [Stortingsmelding 11](#)

<sup>15</sup> [Matsikkerhet og beredskap på landbruksområdet](#)

jordbruket. Areal- og kulturlandskapstilskuddet er et betydelig økonomisk virkemiddel, og driftstilskudd, for landbruket. Av hensyn til de mange som driver aktivt, og for å hindre blant annet spredning av ugras til naboarealer, bør kommunen prioritere oppfølging av gjeldende krav til drift.

### 3.1.6 Dyrkbar jord

Dyrkbar jord er arealer som per i dag ikke egner seg for dyrking, men som ved forbedring kan oppnå tilfredsstillende kvalitet for dyrka jord. Det er registrert 5.631 dekar dyrkbar jord i Gjesdal kommune. Registrerte arealer med dyrkbar jord er hovedsakelig innmarksbeite, åpen fastmark eller myr.

Den dyrkbare jorden har i mange tilfeller flere viktige kvaliteter; biologisk mangfold, oppbinding av klimagasser (myr og humus), rekreasjon og friluftsliv. Den dyrkbare jorda er også en viktig beiteressurs.

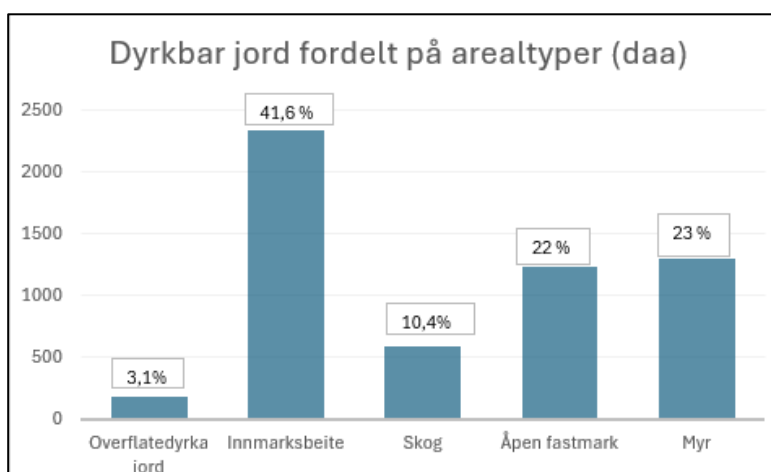
I landbrukssammenheng kan arealene for dyrkbar jord bli sett på som «arealreserven» til landbruket. Det er viktig å presisere at disse angitte arealene også kan ha en viktig verdi enten for naturmangfoldet eller for kulturmiljø i kommunen. Det er derfor ingen automatikk i at dyrkbar jord kan opparbeides og omdefineres til en annen areal- og naturtype enn den er i dag. Det gjelder særlig områder med verdifulle naturtyper som myr og kystlynghei, områder med kartlagte kulturminner eller områder som er underlagt vern, naturreservat eller landskapsvernområder. Faktisk andel dyrkbar jord må ses i sammenheng med både kommunedelplan for naturmangfold og kulturminneplanen.

Dyrkbar jord, omfattet av særbestemmelser	Dekar	%
Dyrkbar jord totalt	5 344	100
Uten særbestemmelser	4 072	76,2
Med særbestemmelser * ▼	1 272	23,8

*Kilde: Dyrkbar jord, årsversjon 2024, NIBIO*

*\*Noe dyrkbar jord kan inngå i flere kategorier, for eksempel dyrkbar myr som ligger i nasjonalpark. Tallene for myr, planeringsjord og nasjonalpark og naturreservat kan derfor ikke summeres. For Dyrkbar jord med særbestemmelser er disse arealene bare telt én gang.*

Figur 14: Dyrkbar jord med og uten særbestemmelser. Kilde: NIBIO



Figur 15: Dyrkbar jord fordelt på arealtyper



### 3.1.7 Driveplikt, leiejord og arealer med utgått drift

Driveplikt er hjemlet i [jordloven § 8](#). Driveplikt innebærer at jorda må brukes til jordbruksproduksjon. Driveplikten kan enten oppfylles ved at eier driver jorda selv, eller at jorda leies bord. Ved bortleie av jord gjelder følgende krav:

- leieavtalen må være skriftlig
- leieperioden må være minst 10 år
- avtalen må være uoppsigelig fra eiers side
- den må føre til driftsmessig gode løsninger
- kopi av avtalen må sendes til kommunen

I Landbruksdirektoratets [rapport Leiejord - avgjørende for norsk matproduksjon](#) (2015), beskrives forskjeller i vedlikehold og investeringer på leid versus eid jord. Når det gjelder kalking og gjødsling fremkommer følgende: «*Statistikk fra Mattilsynet viser at omsetning av kalk til landbruksformål har blitt kraftig redusert. I perioden 1979 til 1985 var omsetningen 500 000 tonn per år. I perioden 1988 til 1995 ble omsetningen redusert til 300 000 tonn per år. I 2014 var omsetningen ytterligere redusert og var på om lag 160 000 tonn.*» og «*Resultatene indikerer at det kan være noe lavere pH og større kalkbehov på leid jord. ... Bioforsk konkluderer med at leie av jord ikke ser ut til å ha noen betydning for fosfortilstanden i jorda, men kan ha en svak effekt på pH og kalkbehov.*».

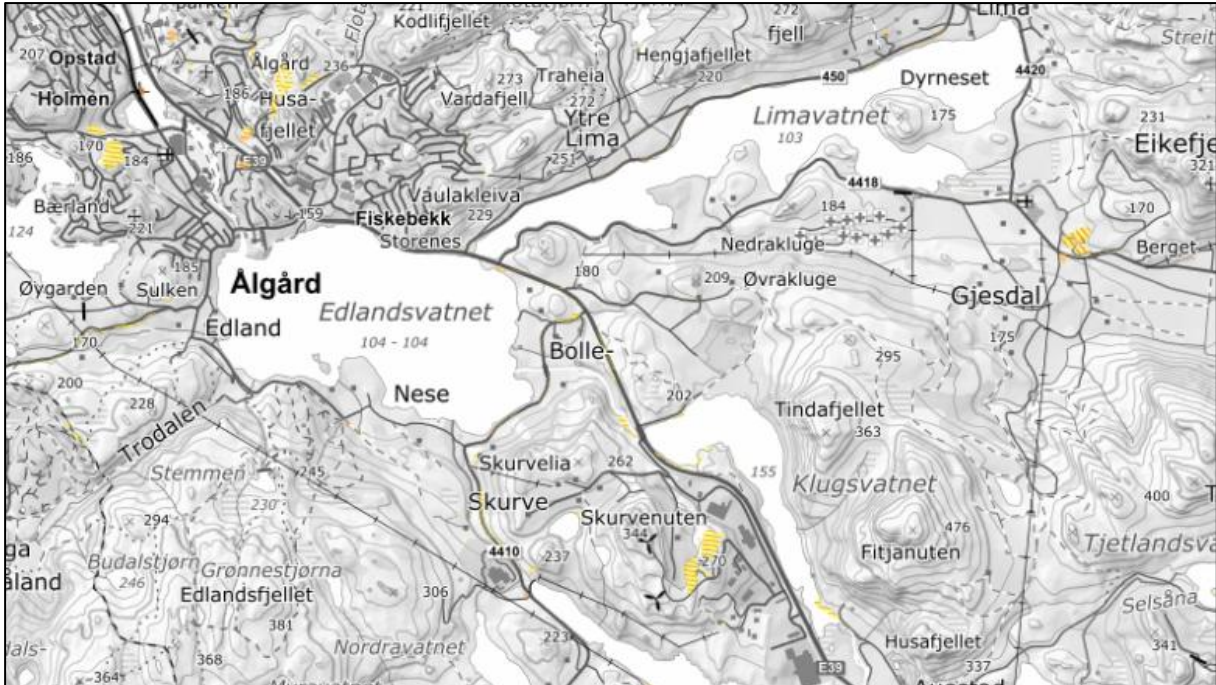
Når leiejord driftes uten langsiktige skriftlige kontrakter, drives i mange tilfeller jorda ikke optimalt. Leietaker nøler gjerne med å investere i tiltak ettersom det er usikkerhet knyttet til videre muligheter for å drive.

I henhold til SSBs statistikk var andelen leiejord i Gjesdal kommune i 2024, 30 %. Sammenlignet med andre kommuner i Rogaland ligger vi på delt andre plass (sammen med Hjelmeland, og Suldal) av de kommunene som har minst andel leid jordbruksareal. At det meste av dyrka jord i Gjesdal drives av eieren selv, anses å være et sunnhetstegn, og tilsier at næringen blir drevet tradisjonelt og robust.

Gjesdal har noen landbrukseiendommer, samt enkeltarealer tilknyttet landbrukseiendommer som det ikke er utbetalt produksjonstilskudd for i [2024](#) (se figur 16). Det er registrert 3 132 dekar dyrkbart areal som det er grunn til å tro at er arealer med utgått drift i kommunen.

Flere av områdene utenfor landbrukseiendommene, ligger innimellom byggefelt og i tettbygde strøk på Ålgård, tett på vassdrag, eller langs veier. Dette er arealer der det trolig ikke kan forventes at landbruksdrift vil settes i gang igjen.

NIBIO sitt kartverktøy [Kilden](#) kan brukes for å følge med på hvilke jordbruksarealer som kan være ute av drift, og hvor driveplikten bør følges opp.



Figur 16: Jordbruksareal på landbrukseiendommer der det ikke er utbetalt arealtilskudd. Gjelder der hele landbrukseiendommen ikke er omsøkt. Kilde: Kilden

### 3.1.8 Nydyrking

Nydyrking av jord kan kompensere for areal av dyrka jord som bygges ned. De siste 10 årene er det søkt om ca. 130 dekar nydyrking pr år. I kommunens nydyrkingssaker er det hovedsakelig innmarksbeiter som er omdisponert. På de nydyrkede arealene dyrkes det i hovedsak grovfôr.

Nydyrking av arealer kan i mange tilfeller resultere i økte klimagassutslipp og lavere karbonopptak. Dette gjelder særlig ved nydyrking av skog eller myrarealer.

## 3.2 Utviklingstrekk

I dette kapitlet vil ulike utviklingstrekk i kommune presenteres. Det gjelder utviklingstrekk for arealavgang av jordbruksareal til andre formål, omdisponering av jordbruksareal innenfor landbruket og i plansammenheng, og utviklingstrekk innenfor landbruksnæringen som omtales.

### 3.2.1 Arealavgang av jordbruksareal til andre formål og nydyrking

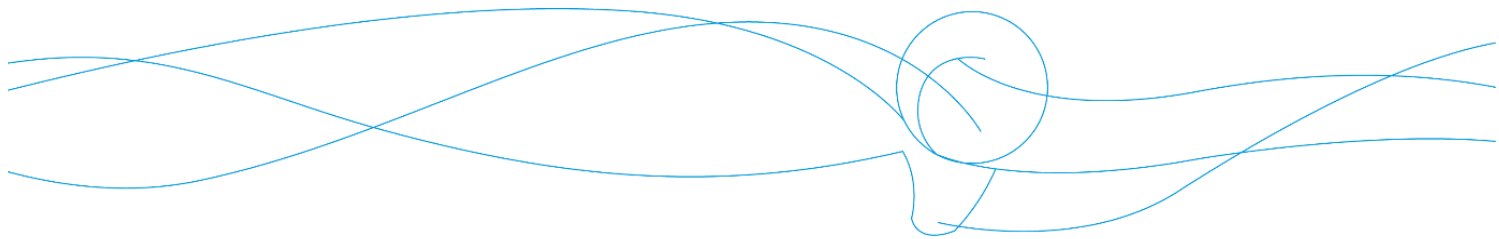
Dyrka jord forsvinner ut av landbruket på ulike måter: Nedbygging, gjengroing og at den blir liggende brakk. Jorda kan også erodere og gli ut ved ras, sistnevnte hendelser kan det forventes å se økte tendenser til som en konsekvens av et klima i endring.

Det er nødvendig å definere et tydelig vern mot både nedbygging, forringelse og konsekvenser av klimaendringer. Denne strategien dreier seg i all hovedsak om omdisponering av landbruksarealer til andre arealformål.

Arealendringer i form av nedbygging er den klart største trusselen mot dyrka jord. Dyrka jord bygges ned til fordel for andre formål, for eksempel næring, infrastruktur og boligbygging.

De siste 20 årene har det blitt bygget ned mye dyrka jord i Gjesdal kommune. I 2005–2006 var det store utbygginger på Ålgård nord. Flyfoto fra Dirdal viser at bebyggelsen på Dirdalsstranda og akvakulturanlegget Ewos har gått på bekostning av dyrka jord. På Gjesdal har det blitt anlagt ny kirkegård på tidligere dyrka jord.





Flyfoto 1971 - Dirdal



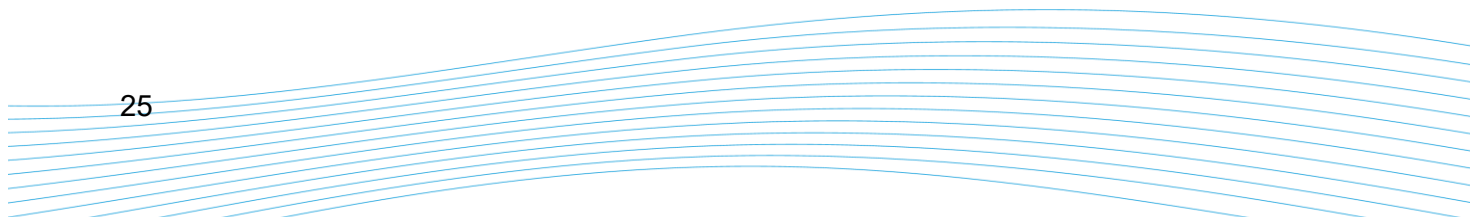
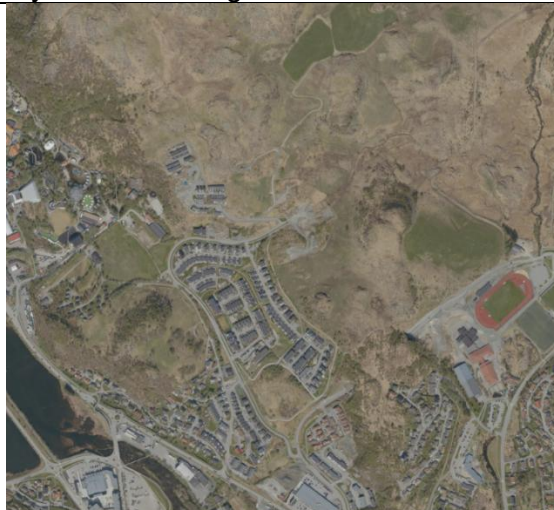
Flyfoto 2024 - Dirdal



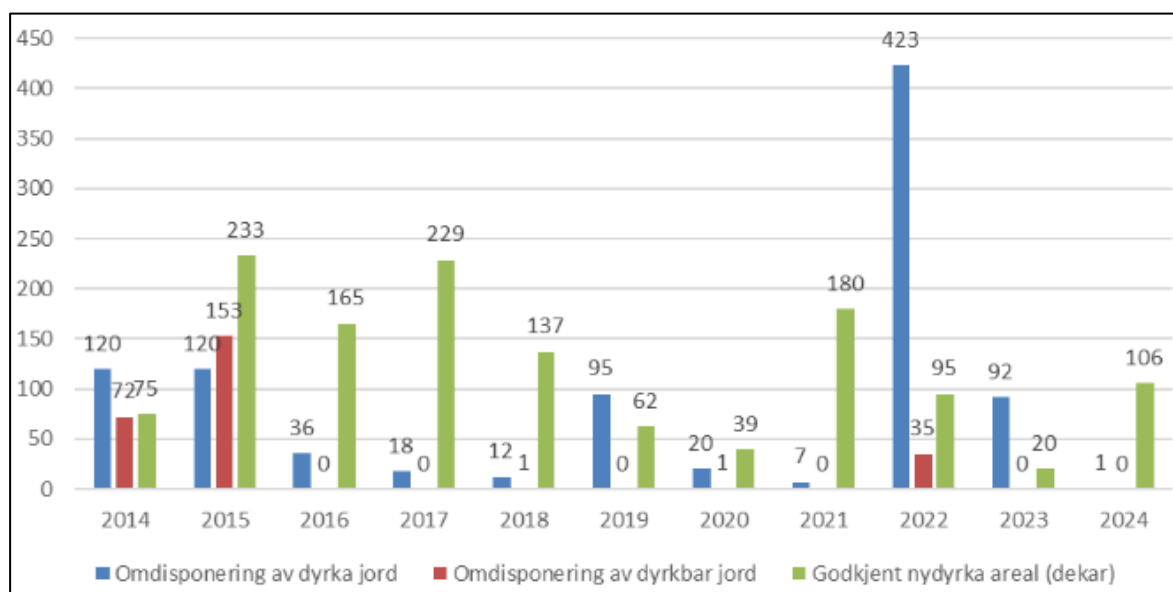
Flyfoto 1999 - Ålgård nord



Flyfoto 2024 - Ålgård nord



Det er store variasjoner på hvor mye dyrka jord som har blitt omdisponert årlig i Gjesdal kommune. Grafen nedenfor viser omdisponering av dyrka og dyrkbar jord i perioden 2014-2024 (figur 19). Vedtatt omdisponering av dyrka mark i perioden inneholder Midt fjell (2015), E39 Ålgård Hove (2019), utvidelse av Ålgård rideklubb (2019), utvidelse Dirdal kyrkje og kyrkjegard (2021), E39 Ålgård- Bue (2022), og Kluge masseuttak (2023). Figur 19 synliggjør også godkjent areal for nydyrking. Tallene er oppgitt i dekar. Siden 2005 har Gjesdal kommune godkjent totalt 2 368 dekar til nydyrking. Det er hovedsakelig innmarksbeiter som er omdisponert i nydyrkingssakene.

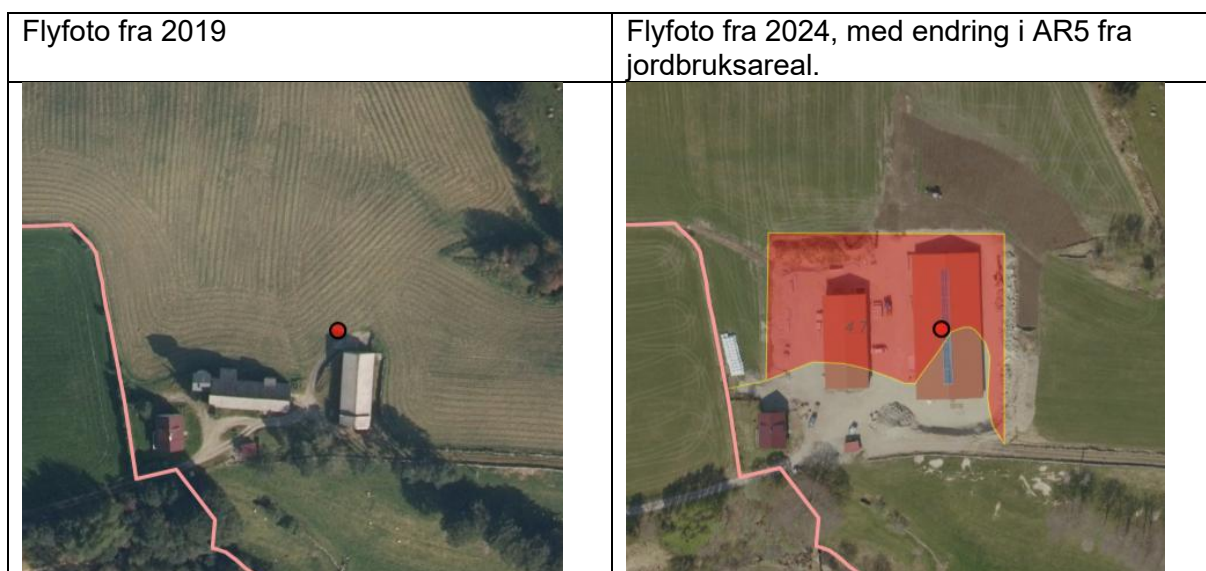


Figur 17: Omdisponering av dyrka og dyrkbar jord og arealer omdisponert til andre formål i perioden 2014-2024. Grafen viser også andel vedtatt omdisponering til nydyrking i samme periode. Tall er oppgitt i dekar. (Kilde: NIBIO)

### 3.2.2 Omdisponering av dyrka jord innenfor landbruket

Dyrka jord omdisponeres også innenfor landbruket, eksempelvis ved bygging av driftsbygninger og etablering av landbruksveier. Dette er tiltak som i de fleste tilfeller er nødvendige for å sikre hensiktsmessig drift av landbruket. Nedbygging internt i landbruket blir i dag definert som jordbruksproduksjon etter jordloven. Det innebærer at det ikke er krav om tillatelse til omdisponering, og nedbyggingen registreres ikke sammen med annen omdisponering i KOSTRA.

Flyfotoet under illustrerer et tilfelle der jordbrukets utvikling har resultert i nedbygging av fulldyrka jord. I dette eksempelet er eksisterende bygningsmasse revet for å gi plass til nybygg i samme byggegrop. Til tross for dette beslaglegger den nye driftsbygningen for melkeproduksjon og nytt redskapshus, totalt 4,7 dekar fulldyrka jord.





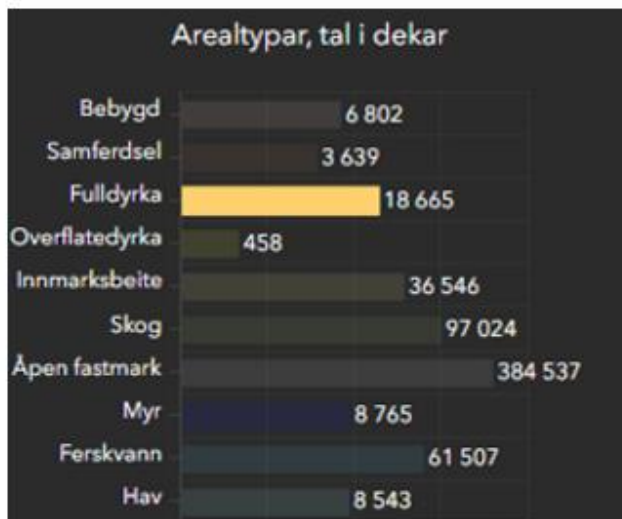
### 3.2.3 Jordbruksarealer til omdisponering i plansammenheng

Arealreserven i Gjesdal kommune er arealer som er avsatt til andre formål i plan, men som ikke er utbygd pr. dags dato. Rogaland fylkeskommune har et pågående prosjekt for å utvikle [areal- og naturregnskap](#) for alle kommunene i fylket. Den antatte planreserven til Gjesdal kommune, herunder jordbruksarealer som er omdisponert til andre formål i plansammenheng, kan leses både grafisk (figur 18 og 19) og i kart.

Fordeling av antatt planreserve i planformål er angitt i tabell og figurer nedenfor.

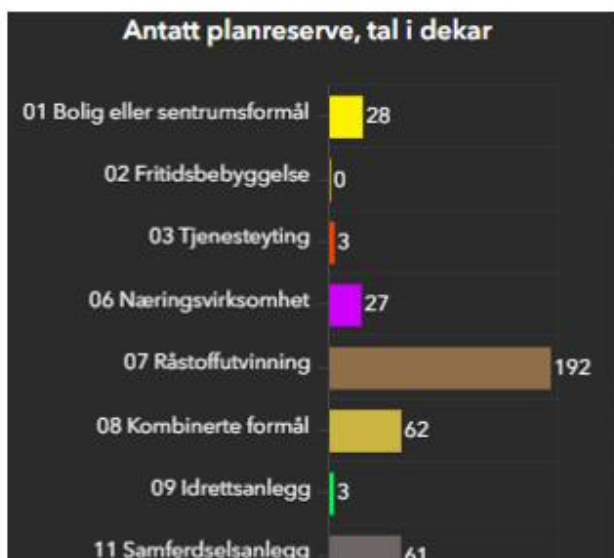
Arealtype	daa	Antatt planreserve (daa)	% planreserve
Fulldyrka	18 665	377	10,2 %
Overflatedyrka	458	1	0 %
Innmarksbeite	36 546	551	14,9 %
<b>SUM</b>	<b>55 670</b>	<b>929</b>	<b>25,1 %</b>

### Omdisponert fulldyrka jord



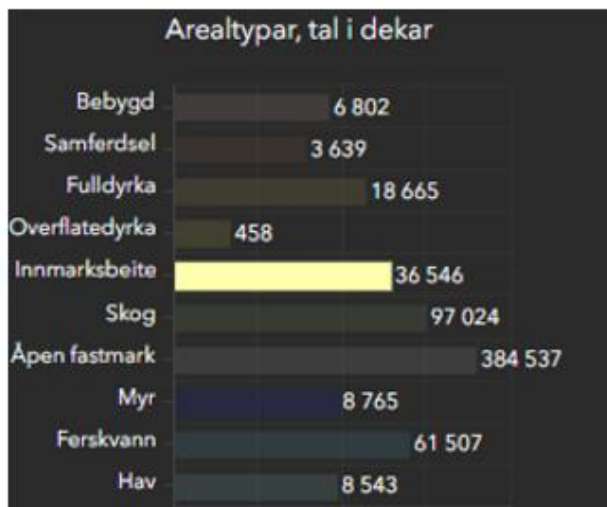
Oversikten i figur 18 angir andel **fulldyrka jord** som er avsatt til andre formål i kommunale planer. De største arealbeslagene er:

- råstoffutvinning på Bollestad, Rage, Helland og Bjelland
- samferdselsanlegg- ny E39.



Figur 18: Antatt planreserve for fulldyrka jord. Kilde: Arealregnskap for Gjesdal kommune utviklet av Rogaland fylkeskommune. Arealregnskapet er under utvikling og det kan forekomme feil i tallgrunnlaget.

### Omdisponert innmarksbeite



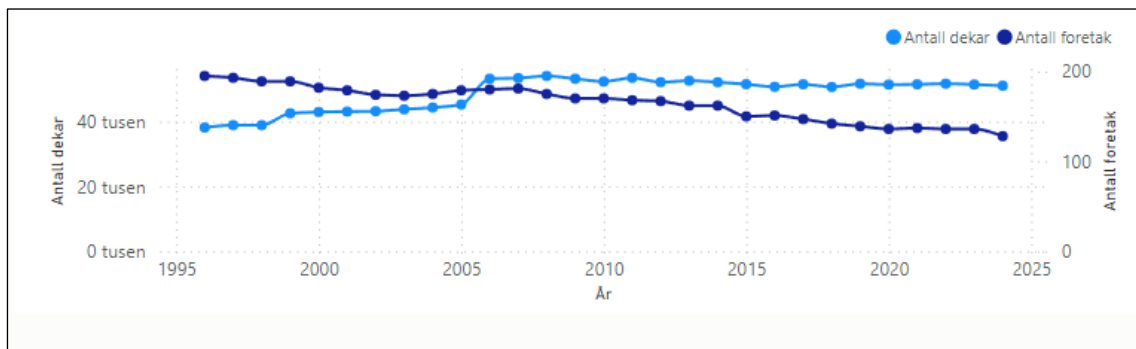
Oversikten i figur 19 angir andel **innmarksbeite** som er avsatt til andre formål i kommunale planer. De største arealbeslagene gjelder:

- bolig- og sentrumsformål på Midtfjell, Ålgård Nord, Grøde i Oltedal og Gilja
- samferdselsanlegg nye E39 og infrastruktur i nye boligfelt

Figur 19: Antatt planreserve for fulldyrka jord. Kilde: Arealregnskap for Gjesdal kommune utviklet av Rogaland fylkeskommune. Arealregnskapet er under utvikling og det kan forekomme feil i tallgrunnlaget.

### 3.2.4 Utviklingstrekk i landbruksnæringen

Figur 20 antyder en synkende tendens i antall jordbruksforetak i kommunen. Antall dekar jordbruksareal i kommunen er jevn. Økning av andel jordbruksarealer i 2006 kan ha sammenheng med innføring av gårdskart, og at andelen innmarksbeite ble korrigert.

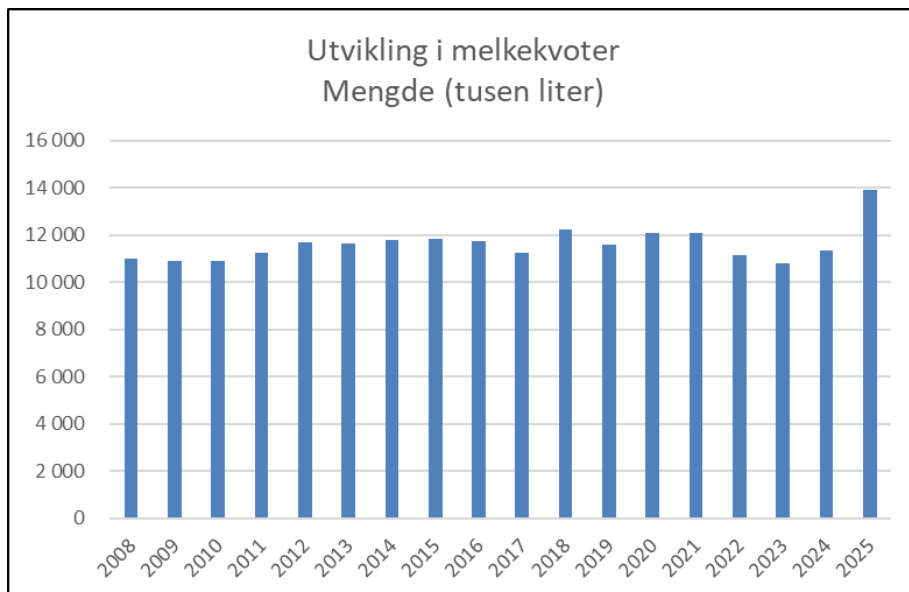


Figur 20:Utvikling antall jordbruksforetak og jordbruksareal i drift. Blå linje angir utvikling i antall dekar, lilla linje angir utvikling i antall foretak. I 2025 var antall jordbruksforetak i kommunen 136. Kilde Landbruksdirektoratet

Landbruksdirektoratets statistikk går tilbake til 1996. Tradisjonelt har Gjesdal kommune vært en sauekommune, noe som gjenspeiles i kommunevåpenet. Antall vinterfôra sauer er redusert med nesten 30 % i perioden 1996 – 2024, fra 13.742 til 9.774, antall foretak med sauehold redusert fra 164 til 100.

I 1996 var det 5 foretak som drev med totalt 361 geiter med stort og smått. I 2025 er det kun 2 foretak igjen, men disse disponerer til sammen hele 491 geiter (høsten 2025), medregnet stort og smått.

Utviklingen i melkeproduksjonen er interessant. Antall melkekyr har gått ned med 9 % i perioden 1996–2025, fra 1.885 til 1.717 dyr. I samme periode har antallet foretak med melkeproduksjon blitt redusert fra 120 til 44. Til tross for dette viser statistikk fra Landbruksdirektoratet at den totale melkemengden har økt betydelig, fra 11.010 tonn i 2008 til 13.919 tonn i 2025. Dette tilsvarer en økning på 26 %. Dagens melkeproduksjon i Gjesdal kommune tilsvarer det nærmere 1,4 tonn hvitost årlig. Fordelt på innbyggerne i kommunen utgjør dette 110 kg ost per person i året.

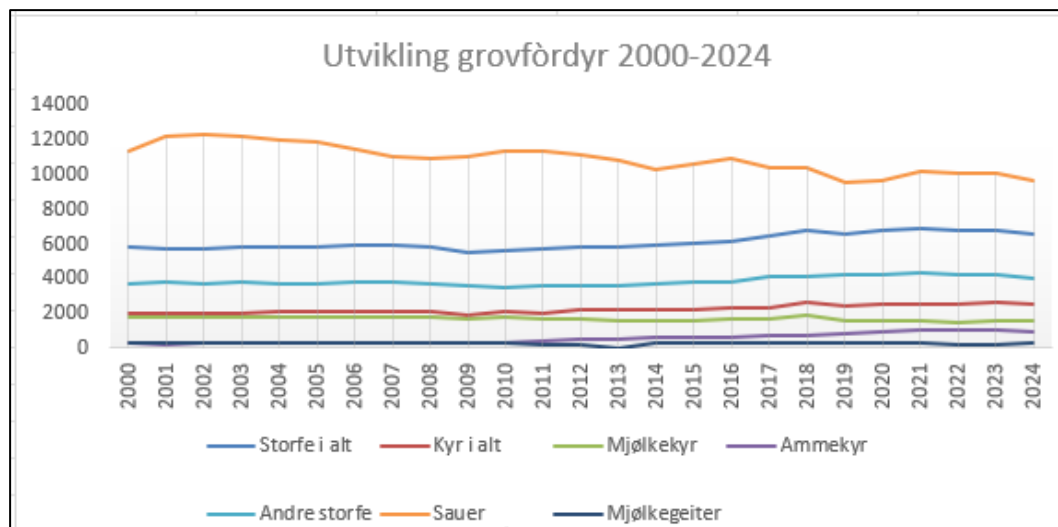


Figur 21 Utvikling i melkekvoter, oppgitt i hele 1000 liter i perioden 2008-2025. Kilde: Landbruksdirektoratet

Siden 1996 har antall ammekyr har økt kraftig, 587 %, fra 139 til 955 dyr. Også antall foretak som holder ammekyr har mer enn doblet seg, fra 24 til 52 foretak. Øvrige storfe har hatt en moderat økning med 5 %, fra 3 906 til 4 112 dyr.

I tillegg til produksjon av storfe og sau, har kommunen også noe kraftforkrevende husdyrhold i kommunen. 16 jordbruksforetak som søker tilskudd til slaktegris og 7 foretak driver med avlspurker og smågrisproduksjon. I 2024 ble det søkt tilskudd til 17.327 slaktegris. Det er en 20 % økning i forhold til 2009..

Kommunen har 6 produsenter av slaktekylling. I perioden 2001-2025 antall slaktekylling hatt en økning på hele 262 %. I 2001 ble det levert 325.528 kyllinger til slakt, mot nesten 1.18 millioner i 2024. Det tilsvarer 93 slaktekylling pr Gjesdalbu!



Figur 22 Utvikling av grovførdyr i perioden 2000-2024



## Oppsummering- Hvorfor er det viktig å ta vare på dyrka jord?

- Dyrka jord er en ikke-fornybar ressurs. Kvaliteten på fulldyrka jord er opparbeidet gjennom mange års bruk og drift.
- Det er begrenset tilgang på dyrkbare areal. Nydyrking kommer ofte i strid med hensyn til naturmangfold og klima. Det er eksempelvis ikke tillatt med nydyrking av myrarealer.
- Beite bidrar til god dyrevelferd, et mangfoldig kulturlandskap og bidrar til et større artsmangfold av planter insekter og fugler.
- Det tar mange år før flyttet eller nydyrket jord er får opparbeidet god produksjonsevne.
- Lokal matproduksjon og selvforsyning, herunder mat til beitedyr, er viktig for å trygge matsikkerheten i Norge
- Klimaperspektiv: Endrer vilkår for matproduksjon, ikke bare i Gjesdal, men i et globalt perspektiv
  - Overvannshåndtering: Jordbruksarealer kan ta imot og drenere store vannmengder slik at flomtopper reduseres. Nedbygging av jordbruksarealer resulterer i tettere flater og mindre kapasitet til å håndtere overvann.
  - Klimagasser: Dyrka jord binder karbon og reduserer klimagassutslipp
- Mangfoldet i jordbrukets kulturlandskap: Både naturmangfold og kulturminner i kulturlandskapet har stor verdi. Artsmangfoldet av insekter, sopp, mark og bakterier er helt nødvendig for å produsere mat, og er i seg selv et argument for å ta vare både på dyrka jord og naturmangfoldet.
- Landbruket skaper arbeidsplasser, verdier og gode lokalsamfunn.

