



2015 - 2027

Kommuneplan for Gjesdal
SAMFUNNSDEL

Vedtatt av kommunestyret 07.09.15



INNHOOLD

Forord	4
1. Innledning	6
1.1 Om plan og prosess	6
1.2 Nasjonale og regionale forventninger og føringer	7
1.3 Oppfølging av planen	9
1.4 Andre kommunale planer	10
2. Status og utviklingstrekk	12
2.1 Befolkningsvekst	12
2.2 Økonomi	15
2.3 Organisasjonsutvikling	17
3. Boligbygging	18
3.1 Nye boligområder	18
3.2 Spredt boligbygging	20
3.3 Universell utforming	23



4. Folkehelse	24
5. Barn og unge	28
6. Eldre og eldreutvikling	34
7. Ålgård sentrum	38
8. Samferdsel	42
9. Bærekraftig forvaltning	46
10. Næring	50
11. Sikkerhet og beredskap	54
12. Oppsummering og handlingsdel	56



FORORD

Hvordan skapes et godt lokalsamfunn? Det er egentlig det spørsmålet vi prøver å gi svar på med en kommuneplan. Kommuneplanen er et svært viktig styringsdokument, det er den som staker ut kursen for kommunens virksomhet. Både administrasjon og politikk har jobbet målrettet og systematisk for å få til en god plan. Kommuneplanen skal gi svar på aktuelle her og nå-spørsmål, legge planer for de neste 12 årene og samtidig vise vei enda lenger inn i fremtiden. Planen skal både være realistisk og visjonær. Vi har tatt med oss kommunens visjon vi strekker oss lenger inn i dette arbeidet. Kommunens oppdrag er å utøve sine roller som forvalter, tjenesteyter og samfunnsutvikler til befolkningens beste.

Et godt lokalsamfunn kan bare skapes gjennom medvirkning fra innbyggerne, organisasjoner og næringsliv. Åpenhet, ærlighet og respekt for andre synspunkter er en forutsetning for å få dette til. Derfor har vi lagt vekt på brede medvirkningsprosesser med folkemøter på Ålgård, Gjesdal, Gilja og i Oltedal. Det har kommet mange innspill til revideringen av kommuneplanen og prosessen har vært givende for de som har deltatt.

Nå foreligger et revidert utkast til kommuneplan for Gjesdal frem til 2027, der vi har foretatt en begrenset revisjon av forrige kommuneplan. Det er blitt jobbet grundig med de ulike temaene, mange ansatte har deltatt med sin kompetanse og vi har hatt en større prosess med involvering av både brukere og pårørende i forhold til det nye temaet "eldre og eldreutvikling".

Nå at planen er vedtatt av Gjesdals politikere, skal den brukes og være styrende for den samfunnsutviklingen vi ønsker - i en av landets mest attraktive bokommuner. Kommunepla-



nen er Gjesdals viktigste styringsdokument og brukes aktivt i styringen av kommunen. Samtidig utgjør den det viktigste grunnlaget for økonomiplan og budsjettarbeid. Planen rulleres i hver kommunestyreperiode. Slik fanger vi opp viktige endringer og kan justere kursen.

Ved denne revisjonen har vi gjort noen valg og sett disse valgene i sammenheng. Kommuneplanen legger opp til fortsatt høy vekst, og gir samtidig retning for næringsutvikling, samferdsel og arealplanlegging. I Gjesdal legger vi opp til utvikling i alle bygder og tettsteder. Kommunen yter viktige tjenester for innbyggerne i Gjesdal. Planen legger særlig vekt på forebygging og tidlig innsats som viktige satsningsområder.

Gjesdal kommune står foran krevende utfordringer. Gjennom regjeringens kommunereform er det varslet at kommunene skal få flere oppgaver. Det vil utfordre oss som leverandør av kommunale tjenester. Tjenestene må bli enda mer målrettet, tilpasset og effektive. Lokaldemokratiet blir satt på prøve gjennom denne prosessen, der regjeringens mål er at lokaldemokratiet skal styrkes gjennom reformen. Om Gjesdal fortsatt vil bestå som egen kommune når denne reformen er gjennomført, er et åpent spørsmål. Uansett utfall vil vi med denne planen være godt rustet for årene som kommer.


Ordfører


Rådmann



foto: Samfunnsutvikling

01 | Innledning

Formålet med en kommuneplan er å skape langsiktighet og forutsigbarhet i politikk og arealbruk for kommunens innbyggere og næringsdrivende. Kommuneplanen skal foreta en avveining mellom ulike overordnede mål og interesser og gi en rettesnor, både kort- og langsiktig, for kommunens strategiske beslutninger. Kommuneplanen gir videre føringer for all annen planlegging i kommunen. Både nasjonale, regionale og lokale mål og interesser er viktige premissleverandører for arbeid med kommuneplanen.

1.1 Om plan og prosess:

Planstrategien for Gjesdal kommune ble vedtatt av kommunestyret den 04.02.13. Konklusjonen i planstrategien var at det ikke skulle foretas en full revisjon av kommuneplanen. Kun deler av kommuneplanens samfunnsdel og arealdel skulle rulleres. Det ble vedtatt å utarbeide en handlingsdel som skal samordnes med kommunens budsjett- og økonomiplan og rulleres årlig.

Arbeidet med rullering av kommuneplanen ble igangsatt den 3.10.2013 med vedtak i plan- og økonomiutvalget. Satsingsom-

rådene i gjeldende kommuneplan som har vært barn og unge, folkehelse, Ålgård sentrum og samferdsel, ble videreført. To nye temaer, eldre og eldreutvikling og befolkningsvekst, ble supplert. En administrativ-politisk arbeidsgruppe som består av ordfører, varaordfører, KRF's gruppeleder og tre fra administrasjon har hatt jevnlig møter. I tillegg har det vært en administrativ arbeidsgruppe som har arbeidet tverrfaglig. Til temaet eldre og eldreutvikling, ble det gjennomført medvirkningsprosesser blant brukere av kommunale tjenester og pårørende.

Den 22.10.13 gjennomførte Gjesdal kommune et oppstartsmøte for kommuneplanen hvor representanter fra Fylkesmannen i Rogaland, Statens vegvesen, Rogaland Fylkeskommune og Jernbaneverket deltok.

Den 23.01.14 ble forslag til planprogram vedtatt i plan- og økonomiutvalget. Planprogrammet ble lagt ut på høring og offentlig ettersyn den 28.1.14 med høringsfrist 21.3.14. I den sammenhengen ble det også invitert til folkemøter: på Gilja, på Gjesdal, på Ålgård og i Oltedal.

Den 16.6.2014 vedtok kommunestyret det endelige planprogrammet 2015-2027. Det ble gjort endringer i planprogrammets kap 5: Fremgangsmåten som er

1.2 Nasjonale og regionale føringer og forventninger til kommuneplan

Nasjonale forventninger til regional og lokal planlegging

Miljøverndepartementet har som øverste planmyndighet ansvar for å gi nasjonale føringer for arealplanleggingen. Stortingsmeldinger, nasjonale forventninger, planretningslinjer og planbestemmelser gir føringer for arealbruk på regionalt og kommunalt nivå. Naturmangfoldsloven, vedtatt 19.06.09, er en sektorovergrepene lov som gjelder for alle planer og tiltak som påvirker norsk natur.

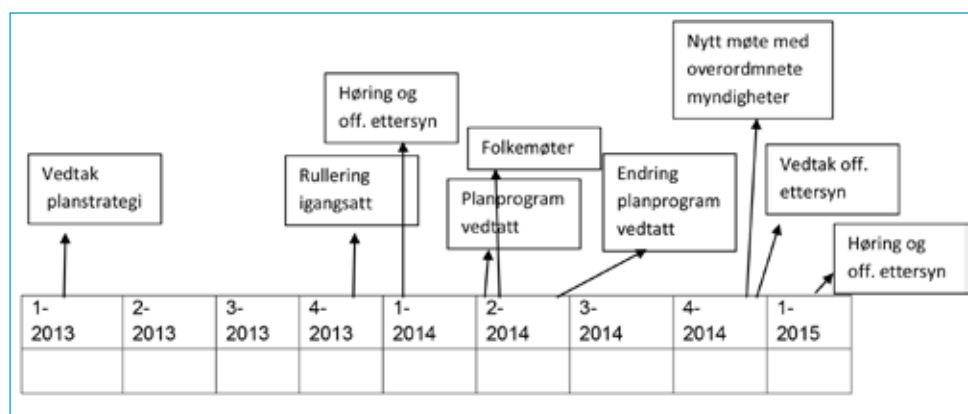
Nasjonale forventninger til regional og kommunal planlegging er et dokument som utarbeides av regjeringen hvert fjerde år, og som skal fremme bærekraftig utvikling. Hensikten er at planleggingen ivaretar nasjonale interesser og at planleggingen blir mer målrettet.

Klima og energi

I statlig planretningslinje for klima- og energiplanlegging i kommunene vises

det til kommunens forpliktelser til å bidra til reduksjon av klimagassutslipp og miljøvennlig energiomlegging. Kommunen må bruke et bredt spekter av sine roller og virkemidler i dette arbeidet, f. eks. rollen som eier av bygg og som reguleringsmyndighet.

Statlige retningslinjer for klima- og energiplanlegging er innarbeidet i kommunens klima- og energiplan. Klimaplanen skal rulleres etter kommuneplanen. Også landbruksplanen rulleres i tråd med overordnede føringer for utslippsreduksjoner av CO₂.



skissert for spredt boligbygging, og utvidelse av småbåthavn i Dirdal ble tatt ut av programmet. Det ble også vedtatt å tilføye et utredningsprogram med oversikt over hvordan konsekvensutredninger skal gjennomføres i kommuneplanen.

Et nytt møte med overordnede myndigheter ble gjennomført den 5.11.14.

Det har kommet inn innspill til mange ulike temaer og enkeltpunkter som blir omhandlet i samfunnsdelen og arealdelen.

By- og tettstedsutvikling:

På landsbasis bor nesten 80 prosent av innbyggerne i byer og tettsteder. Gjesdal kommune er ikke noe unntak. Miljøvennlig by- og tettstedsutvikling forutsetter at ny utbygging i hovedsak skjer gjennom fortetting og mer effektiv bruk av arealer innenfor utbygde områder. Dette stiller store krav til kommunen og utbyggere om å sikre de fysiske kvalitetene ved bymiljøet. Folkehelseloven som ble vedtatt 24.06.2011, er en ny lov som legger sterke føringer for en samfunnsutvikling som fremmer folkehelse, herunder utjevning av sosiale helseforskjeller. Gode friområder og sammenhengende grøntstrukturer, samt universell utforming er viktig for dette.

I Regionalplan Jæren er det vedtatt retningslinjer for regional grøntstruktur og retningslinjer for bomiljø og kvalitet. I denne sammenhengen er det forventet at kommunene tilrettelegger for miljøvennlig transport, inkludert tiltak som begrenser biltrafikk i byene. Fortetting skal skje rundt kollektivknutepunkter og langs hovedkollektivåre for å hindre nedbygging av landsbruksjord og natur- og friluftsområder. Regionalplan Jæren tar ikke stilling til Gjesdals kommunes behov i forhold til samordnet areal og transport, og det er derfor heller ikke tatt stilling til rekkefølge i utbygging av boligområder.

Samferdsel og infrastruktur

Nasjonal transportplan, godkjent 12.04.13 presenterer statens transportpolitikk. Overordnet mål er effektiv, sikker og miljøvennlig transport. Veksten i persontransport i byområder skal skje via økt kollektivtransport, sykling og gåing.

I arbeidet med kommuneplan 2015 – 2027 er det lagt til grunn en utbygging i sentrum som imøtekommer denne forventningen. Busstrekningen Sandnes-Ålgård er ikke definert som en hovedkollektivåre i Regionalplan Jæren, og gjenåpning av Ålgårdbanen er ikke med i nasjonal trans-

portplan. Nye utbyggingsområder er per i dag ikke knyttet opp mot kollektivtrafikken på en god måte. Det er derfor kommuneplanen fortsatt må tilrettelegge for bilbruk og sentrumsnær parkering.

Verdiskaping og næringsutvikling

60% av kommunens innbyggere pendler ut av kommunen til sine arbeidsplasser. For å fremme en miljøvennlig og bærekraftig utvikling er det derfor nødvendig å støtte etablering av flere arbeidsplasser i kommunen. Kommunen må planlegge for bedrifters og næringers behov for egnede arealer, samtidig som bruken må avklares mot andre verneinteresser. I regionalplan Jæren er det vedtatt retningslinjer for regionale næringsområder, og Skurve er klassifisert som område for arealkrevende virksomhet.

Rikspolitisk bestemmelse for kjøpesentre, vedtatt 30.06.08, legger føringer for etablering og utvidelse av større kjøpesentre. Hensikten er å styrke eksisterende by- og tettstedsentre og å unngå byspredning som fører med seg økt behov for transport. I regionalplan Jæren er det vedtatt retningslinjer og bestemmelser for senterstruktur og handel, som blant annet forutsetter at nyetablering eller utvidelse av handelsvirksomhet bare er tillatt i arealer som er merket med sentrumsformål. Ålgård er klassifisert som kommunesenter og Oltedal som lokalsenter.

Natur, kulturmiljø og landskap

Det er klare nasjonale mål om å sikre høyproduktive jordbruksarealer mot utbygging. Fylkestinget har i forbindelse med godkjenning av Regionalplan landbruk i juni 2011, lagt til grunn et strengt jordvern i matfylket Rogaland.

Landbruk er en viktig næring i kommunen, og tilrettelegging for landbruk står sentralt. Samtidig er det viktig å ha fokus på bærekraftig utnyttelse av naturressursene og vedlikehold av hele økosystemet.

Hensynet til kulturminner og kulturmiljøer er sentralt for bærekraftig arealplanlegging. Å sikre landskaps- og kulturminner er et overordnet mål. Plan- og bygningsloven skal brukes til å ta vare på verdifulle kulturminner, kulturmiljøer og kulturlandskap. Med bakgrunn i Riksrevisjonens undersøkelse av bærekraftig arealdisponering i Norge (nr. 3:11, 2006-2007) varsler riksantikvaren som dispensasjonsmyndighet for automatisk freda kulturminner, en strengere linje.

Helse, livskvalitet og oppvekstmiljø

Kommunen er den viktigste leverandøren for velferdstjenester til innbyggerne, og Folkehelseloven krever at kommunen jobber aktivt for å fremme god helse og livskvalitet for alle innbyggere. God arealplanlegging er et viktig verktøy for å oppnå bo- og aktivitetstilgjør som fremmer folkehelse. Livskvalitet er også avhengig av muligheten til å føle tilhørighet og trygghet i lokalsamfunnet og opplevelsen av å kunne påvirke egen livssituasjon. Fokuset er derfor på å skape et trygt nærmiljø, gode møteplasser på tvers av generasjoner og miljøer og et oppvekstmiljø som fremmer barn og unges beste. Gode støtteordninger og betingelser for et rikt frivillig lag- og foreningsliv er en viktig bærebjelke. Gode muligheter for innbyggerne til å uttrykke sine ideer og preferanser er en annen. Erfaring og kunnskap fra Folkehelsearbeid og arbeid med God oppvekst sammen med Folkehelseprofiler, ungdomsundersøkelser og verksteder bl.a. i fht sentrumsutvikling, har gitt oss viktig kunnskap.

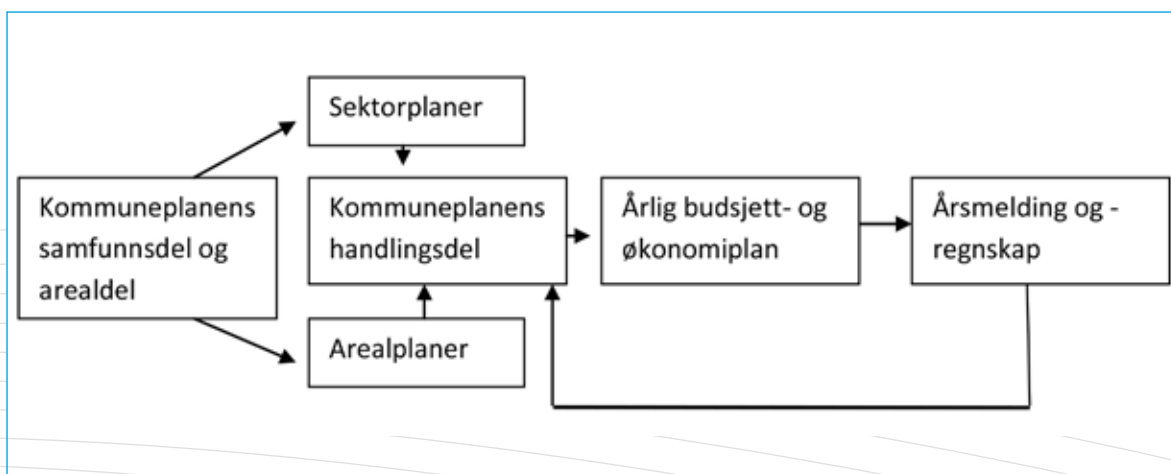
1.3 Oppfølging av planen

Plan- og bygningslovens § 11 krever at kommuneplanens samfunnsdel skal inneholde en handlingsdel som skal rulleres årlig. Handlingsdelen skal således binde kommuneplanen og de forskjellige sektorplanene sammen og knytte dem opp mot de finansielle mulighetene som kommunen har, eller regner med å få.

Gjesdal kommune har ikke tidligere hatt fokus på kommuneplanens handlingsdel, og har derfor manglet en god implementering av kommuneplanens samfunnsdel i hele organisasjonen. Med denne rulleringen ønsker kommunen å forandre arbeidet med handlingsdelen og kommunens budsjett- og økonomiplan.

Handlingsdelen vil bestå av en tabell som oppsummerer mål og strategier som er vedtatt i de forskjellige satsingsområdene i kommuneplanen. Denne tabellen blir utgangspunktet og rammeverket for tiltakene som beskrives i budsjett- og økonomiplanen hvert år, samtidig som årsmeldingen evaluerer tiltakene fra fjoråret.

Dette kan illustreres som vist i figuren under:



Overordnet planarbeid og styringsdokumenter

Nasjonale forventninger til regional og kommunal planlegging (Kgl. resolusjon 24.06.11)

St.meld. nr. 34 (2006-2007) og nr. 21 (2011-2012) Norsk klimapolitikk

St.meld. nr. 16 (2002-2003) Resept for et sunnere Norge (Folkehelsemeldingen)

St.meld. nr. 16 (2004-2005) Leve med kulturminner

St.meld. nr. 47 (2008-2009) Samhandlingsreform: Rett behandling – på rett sted – til rett tid

St.meld. nr. 9 (2011-2012) Landbruks- og matpolitikken: Velkommen til bords

St.meld. nr. 29 (2011-2012) Samfunnssikkerhet

FDP-J: Regionalplan for Jæren 2013-2040, vedtatt i Fylkestinget 22.10.13

FDP Universell utforming

FDP for friluftsliv, idrett, naturvern og kulturvern (FINK)

Regionalplan for et inkluderende samfunn, vedtatt 01.06.10

Regionalplan for folkehelse 2013-2017, vedtatt 11.12.12

Regionalplan for Setesdal Vesthei Ryfylkeheiane og Setesdal Austhei - "Heiplanen"

Regionalplan for landbruk i Rogaland, Fylkestinget vedtok regionalplan for landbruk 07.06.11

1.4 Andre kommunale planer

- Klima- og energiplan Gjesdal kommune: Planen skal rulleres i 2015. Fremover er det et ønske å ha rullert klima- og energiplan før kommuneplanen, da den beskriver viktige forutsetninger som har konsekvenser for mange av kommunens satsingsområder.
- Landbruksplan Gjesdal kommune: Planen skal rulleres i 2015. Det er fremover ønskelig å rullere landbruksplanen før kommuneplanen ut fra samme argumentasjon som klima- og energiplan.
- Helhetlig oppvekstplan Gjesdal kommune: Planen skal rulleres i 2015. Planen er lagt opp med et 5-årig løp og blir fylgt opp med forskjellige handlingsplaner. Det er en tverrfaglig gruppe i kommunen som arbeider med denne planen som syr sammen mål, strategier og tiltak gjeldende for alle barn og unge i kommunen.
- Folkehelseplan Gjesdal kommune: Planen rulleres årlig. Det er en tverrfaglig folkehelsegruppe som arbeider med planen som er fulgt opp av handlingsplan.
- Rusmiddelpolitisk handlingsplan Gjesdal kommune: Planen rulleres i 2016. Det er en tverrfaglig gruppe som arbeider med planen.
- Boligsosial handlingsplan Gjesdal kommune: Planen skal rulleres i 2015. Den har vært rullert hyppigere enn planlagt fordi forutsetningene i boligmarkedet og behov for kommunale boliger har vært endret i større grad.
- Omsorgsplan Gjesdal kommune: Planen er under vurdering i sammenheng med nytt tjenesteområde helse og velferd.
- Overordnet ROS-analyse Gjesdal kommune: ROS-analysen skal endres i takt med kommuneplan og ellers når trusselbilde er vesentlig endret. Kommunen har bestemt seg for å rullere ROS-analysen en gang i året sammen med overordnet beredskapsplan.
- Overordnet beredskapsplan Gjesdal kommune er utarbeidet i 2014 og skal rulleres minst en gang i året. Vi har en ambisjon om å få planen oppdatert når endringer i kontaktinformasjon eller andre viktige forhold blir kjent for oss. Planen følges opp med en årlig handlingsplan.
- Trafikksikkerhetsplan Gjesdal kommune er utdatert og det arbeides nå med en rullering. Vi ønsker å implementere den planen bedre i alle tjenesteområder fremover.
- Sentrumsplan Gjesdal kommune: Gjelder for sentrumsutviklingen. Planen vil være et viktig verktøy i årene som kommer under utviklingen av Ålgård sentrum
- Kulturminneplan Gjesdal kommune ble utarbeidet i 2012. Handlingsplanen skal rulleres i 2015.
- Av andre planer ser kommunen at det er behov for en barnehage- og skolebruksplan. Den utarbeides nå for første gang og skal legges frem sammen med kommuneplan i 2015. Det er også behov for å lage en plan for idretts- og nærmiljøanlegg for å unngå mer tilfeldige plasseringer av anlegg som skal komme hele befolkningen til gode.
- Kommunen ser også behov for å utarbeide en plan om mangfoldarbeid og integrering og en overordnet kulturplan, men er mer usikker på om det vil være kapasitet til dette i neste planperiode.

Utdrag fra plan- og bygningsloven

§ 11-1. Kommuneplan

Kommunen skal ha en samlet kommuneplan som omfatter samfunnsdel med handlingsdel og arealdel.

Kommuneplanen skal ivareta både kommunale, regionale og nasjonale mål, interesser og oppgaver, og bør omfatte alle viktige mål og oppgaver i kommunen. Den skal ta utgangspunkt i den kommunale planstrategien og legge retningslinjer og pålegg fra statlige og regionale myndigheter til grunn.

Det kan utarbeides kommunedelplan for bestemte områder, temaer eller virksomhetsområder.

Kommuneplanen skal ha en handlingsdel som angir hvordan planen skal følges opp de fire påfølgende år eller mer, og revideres årlig. Økonomiplanen etter kommuneloven § 44 kan inngå i handlingsdelen.

§ 11-2 Kommuneplanens samfunnsdel

Kommuneplanens samfunnsdel skal ta stilling til langsiktige utfordringer, mål og strategier for kommunesamfunnet som helhet og kommunen som organisasjon. Den bør inneholde en beskrivelse og vurdering av alternative strategier for utviklingen i kommunen.

Kommuneplanens samfunnsdel skal være grunnlag for sektorenes planer og virksomhet i kommunen. Den skal gi retningslinjer for hvordan kommunens egne mål og strategier skal gjennomføres i kommunal virksomhet og ved medvirkning fra andre offentlige organer og private.

Kommunedelplaner for temaer eller virksomhetsområder skal ha en handlingsdel som angir hvordan planen skal følges opp de fire påfølgende år eller mer. Handlingsdelen skal revideres årlig.

For utarbeiding og vedtak av kommuneplanens samfunnsdel gjelder §§ 11-12 til 11-15.

§ 11-3. Virkningen av kommuneplanens samfunnsdel

Kommuneplanens samfunnsdel skal legges til grunn for kommunens egen virksomhet og for statens og regionale myndigheters virksomhet i kommunen.

Kommuneplanens handlingsdel gir grunnlag for kommunens prioritering av ressurser, planleggings- og samarbeidsoppgaver og konkretiserer tiltakene innenfor kommunens økonomiske rammer.

§ 11-5. Kommuneplanens arealdel

Kommunen skal ha en arealplan for hele kommunen (kommuneplanens arealdel) som viser sammenhengen mellom framtidig samfunnsutvikling og arealbruk. Det kan utarbeides arealplaner for deler av kommunens område.

Kommuneplanens arealdel skal angi hovedtrekkene i arealdisponeringen og rammer og betingelser for hvilke nye tiltak og ny arealbruk som kan settes i verk, samt hvilke viktige hensyn som må ivaretas ved disponeringen av arealene. Kommuneplanens arealdel skal omfatte plankart, bestemmelser og planbeskrivelse hvor det framgår hvordan nasjonale mål og retningslinjer, og overordnede planer for arealbruk, er ivare tatt.

Plankartet skal i nødvendig utstrekning vise hovedformål og hensynssoner for bruk og vern av arealer.

Kommunen kan etter vurdering av eget behov detaljere kommuneplanens arealdel for hele eller deler av kommunens område med nærmere angitte underformål for arealbruk, hensynssoner og bestemmelser, jf. §§ 11-7 til 11-11.



foto: Geir Einarsen

02 | Status og utviklingstrekk

Befolkningsveksten i kommunen er avhengig av mange faktorer. Noen faktorer kan kommunen styre, andre ligger utenfor vår kontroll.

2.1 Befolkningsvekst

Etter en lengre periode med stor og stabil økonomisk vekst har usikkerheten rundt fremtiden i olje- og energinæringen økt. Noen oljeselskaper og servicebedrifter har nedbemannet og arbeidsledigheten i regionen har økt. Gjesdal kommune er direkte berørt av denne utviklingen, da en betydelig del av befolkningen jobber i oljebransjen.

Samtidig har ikke denne utviklingen hatt noen konsekvenser ennå for veksten i kommunen. Gjesdal kommune kan fortsatt få en betydelig vekst i befolkningen de kommende år. Det er viktig at kommunen har en viss styring med befolkningsveksten for å sørge for gode leve- og oppvekstvilkår,

og at kommunen kan levere gode tjenester til befolkningen.

I en vekstregion som Gjesdal er en del av, vil tilgangen på nye boliger være en viktig faktor for befolkningsveksten. Gjesdal kommune har de siste 5 årene hatt en årlig gjennomsnittvekst på 2,6 %. Boligbehovet i regionen tilsier at kommunen tar et regionalt medansvar for utbyggingen. Vekst koster og utfordrer det kommunale tjenestenivået. Gjesdal kommune har gode tjenester og har klart å håndtere en vekst på 2,6% pr år i flere år, selv om flere ikke lovpålagte tjenester som f.eks vedlikehold av bygg og vei, kulturtilbud og tjenestestandard på flere andre områder, har måttet bli redusert.

Gjesdal kommune har utarbeidet en oversikt over planlagte boligbygginger og et anslag over forventet fortetting. Basert på denne kartleggingen er det utarbeidet en befolkningsprognose fordelt på de ulike tettsteder og skolekretser. Kommunen arbeider med en barnehage- og skolebruksplan hvor det fremkommer barnehage- og skolekapasitet for hele kommunen. Denne gir et godt grunnlag for å vurdere fremtidige behov og lokalisering av barnehager, skoler, fritidstilbud, helsetjenester med mer. Befolkningsprognosen gir grunnlag for at kommunen aktivt kan styre boligutbyggingen gjennom utbyggingstakt og rekkefølgekrav.

Trenden i 2014 er noe lavere fødselstall enn gjennomsnittet for de tre siste årene, men noe høyere netto tilflytting, særlig det siste halvåret. Den store folkeveksten fortsetter i samme trend som de siste fem årene. Boligmarkedet har stagnert noe i løpet av 2014, og det er større usikkerhet nå enn tidligere i forhold til hvordan veksten blir i Gjesdal i årene som kommer. Det legges derfor inn en noe lavere forventet vekst enn i forrige økonomiplan.

Mål:

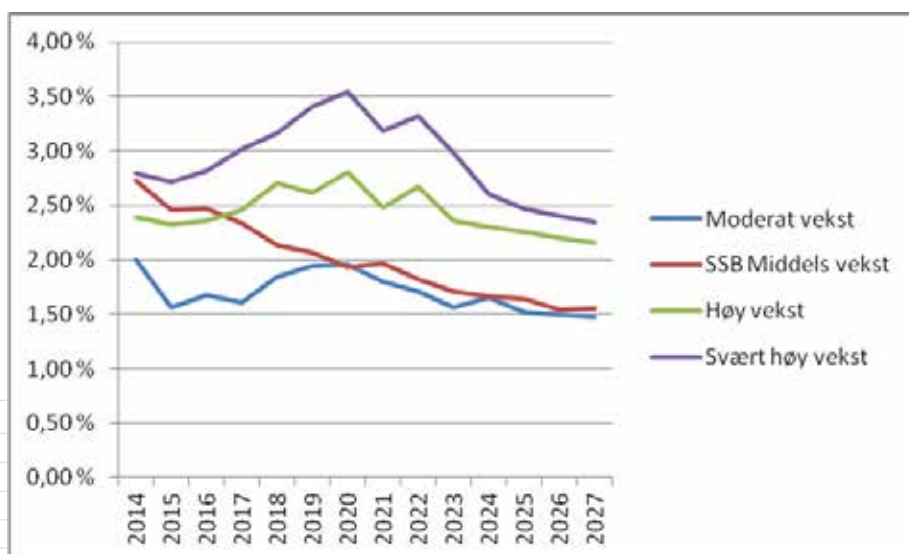
- Utbyggingsområder og –tempo tilpasses høy, men bærekraftig vekst.

Strategier:

- Det legges frem en sak om befolkningsveksten årlig. Dersom det er nødvendig ved neste revisjon av kommuneplanen, legges det inn begrensninger i antall boenheter som kan bygges ut pr område.
- Det legges i første omgang inn en bestemmelse om begrensning knyttet til skole- og barnehagekapasitet.
- Utvidelse av området i Kodlidalen legges inn i kommuneplanen, men med bestemmelse om utbyggingstakt, slik at området ikke kan bygges ut før etter at Ålgård nord er 70% ferdig utbygd.

Aldersfordeling

Siden 2009 har gruppen 0-5 år vokst betydelig, mens gruppen 6-15 år har ligget relativt stabilt i samme periode. Gruppen unge eldre (67-79 år) har økt spesielt mye de to siste årene, og denne trenden forventes å ville fortsette. Andelen eldre i Gjesdal er lav, og vil antagelig fortsatt holde seg relativt lav, slik at vi ikke forventer "eldrebølgen" før etter 2020. Vi vil derimot høyst sannsynlig få en betydelig vekst i gruppen 0-15 år på grunn av stor netto tilflytting av personer i etableringsfasen. Dette vil få konsekvenser for behov for nye barnehager og skoler.



Fremskrevet folkevekst i Gjesdal 2014-2027 – fire alternativ

Utvikling i folketall de 10 siste år

År	Folke- mengde 1. januar	Fødte	Døde	Fødsels- -oversk	Inn- flytting	Ut- flytting	Netto- flytting	Folke- - tilvek- st	Vekst i %
2004	9.248	107	46	61	405	447	-42	19	0,20 %
2005	9.273	131	54	77	467	392	75	153	1,60 %
2006	9.426	139	47	92	511	407	104	195	2,10 %
2007	9.621	124	60	64	510	464	46	108	1,12 %
2008	9.729	157	56	101	537	401	136	240	2,47 %
2009	9.969	162	60	102	565	430	135	239	2,40 %
2010	10.208	182	47	135	553	489	165	300	2,94 %
2011	10.508	175	48	127	754	603	152	270	2,57 %
2012	10.778	169	65	104	758	600	158	261	2,42 %
2013	11.039	184	60	124	706	553	153	278	2,52 %
2014	11.317	77	20	57	382	271	111	168	1,48 %
2014*	11.485								
Gj.snitt siste 10 år		135	48	86	506	423	93	179	2,03 %
Gj snitt siste 5 år		169	55	114	633	505	149	262	2,57 %

*Kilde: SSB 1.juli 2014

Prognose for befolkningsutviklingen i økonomiplanperioden 2015-2018

	2010	2011	2012	2013	2014	2015	2016	2017	2018
Innb. 0-5 år	936	1 006	1 057	1 103	1 134	1 149	1 169	1 189	1 225
Innb. 6-15 år	1 638	1 626	1 639	1 648	1 641	1 691	1 730	1 780	1 833
Innb. 16-66 år	7 044	7 270	7 420	7 611	7 818	7 968	8 137	8 272	8 454
Innb. 67-79 år	507	545	554	602	657	682	712	742	775
Innb. 80-89 år	179	175	183	171	183	183	183	183	183
Innb. o/90 år	59	60	57	55	52	53	54	55	56
Totalt	10 363	10 682	10 910	11 190	11 485	11 726	11 985	12 221	12 526

2.2 Økonomi

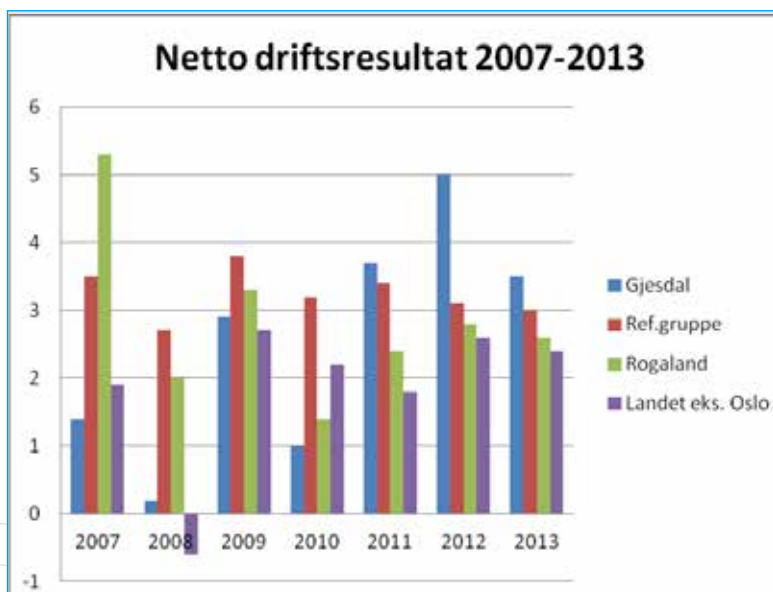
Utviklingen i driftsregnskapet

Gjesdal kommune har siden 2008 hatt betydelig vekst i innbyggertall, med en gjennomsnittlig befolkningsvekst på over 2,7 % pr år. Dette har medført et stadig økende press på kommuneøkonomien.

I 2011 ble det innført eiendomsskatt i hele kommunen, og dette i tillegg til en omlegging av inntektssystemet, gav betydelige merinntekter. Dette er den viktigste forklaringen på at netto driftsresultatet var høyt i årene 2011-2013. I tillegg ble det investert mye disse årene, og dette hadde også en positiv effekt på netto driftsresultat på grunn av at mva-refusjonen frem til og med 2013 ble ført som inntekter i driftsregnskapet. Sammenlignet med referansegruppen (Hå, Time, Klepp, Eigersund og Strand), Rogaland og landsgjennomsnittet hadde Gjesdal kommune høyere netto driftsresultat disse tre siste årene, jf diagram under.

I perioden fra 2008 -2013 har kostnadene økt spesielt mye innen to sektorer: ressurskrevende tjenester og barnehage. Barnehage-

kapasiteten har økt fra 553 barn i 2007 til 825 barn i 2013, en økning på nesten 50 %. Dette har krevd store investeringer i nye barnehager, og dette er hovedgrunnen til at investeringene fra 2011 til 2013 har vært høye. Antall brukere som er knyttet til ressurskrevende tjenester, økte fra 5 i 2006 til 17 i 2013. I samme periode har brutto utgifter økt fra 9,2 mill i 2006 til 38,5 mill i 2013. I kommende planperiode kan ikke denne veksten fortsette uten at inntektssiden økes betydelig.



Investeringer og lånegjeld

Figuren under viser at Gjesdal har et høyt gjeldsnivå, særlig sammenlignet med referansekommunene og Rogaland.

Dette gjenspeiler en vedvarende høy folkevekst og behovet for investeringer. Nylig vedtatt

strategi om å fortsatt legge til rette for høy folkevekst tilsier også behov for ytterligere investeringer og nye låneopptak i kommende planperiode. En stadig større andel av driftsinntektene vil måtte brukes til å betjene renter og avdrag, og Gjesdal vil være avhengig av solide økninger generelt til kommunal sektor i årene som kommer, særlig når eldrebølgen slår inn for fullt etter 2020. Kapasiteten innen skole og sykehjemsplasser er generelt god, men det vil være behov for å utvide kapasiteten på Solås skole fra og med 2017.

Mål:

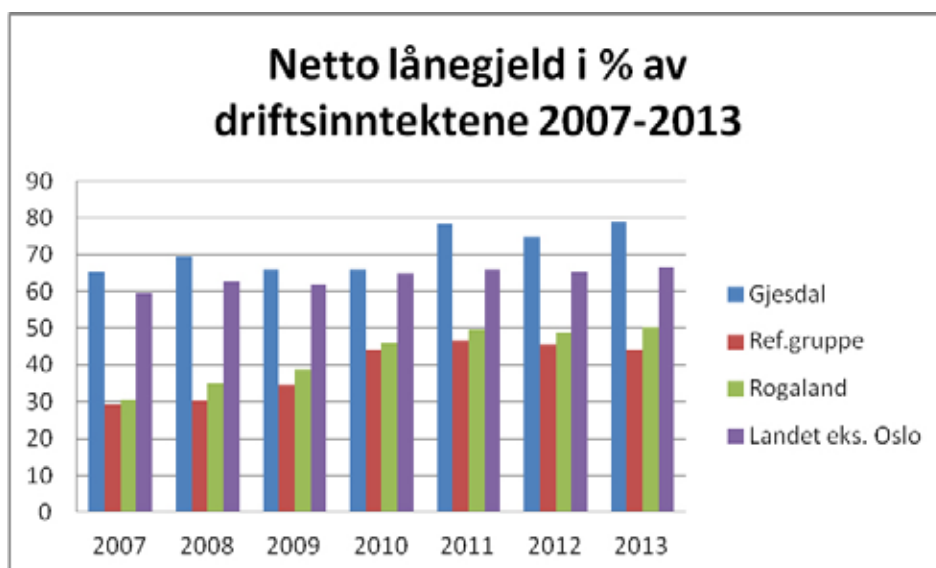
- Sunn og bærekraftig kommuneøkonomi som gir handlingsrom

Strategier:

- Netto driftsresultat skal budsjetteres med et gjennomsnitt på minimum 1,5 % pr år for hver fireårsperiode.
- Låneopptak som varig belaster drift skal ikke overstige 8 % av frie inntekter.
- Minimum 2 % av kommunens frie inntekter skal brukes til investeringer.
- Netto lånegjeld i % av driftsinntektene skal ikke overstige 70 % og forsøkes redusert til 50 % innen 2020.

I dag er ikke den siste handlingsregelen oppfylt, og med vedtatt strategi om fortsatt høy befolkningsvekst vil denne målsetting være svært vanskelig å oppnå i årene som kommer. Ambisiøse prosjekter som utvikling av Ålgård sentrum, utvikling av nye boligområder og fortsatt økning av barnehagekapasiteten vil bety behov for nye låneopptak.

I forslag til budsjett og økonomiplanen for 2015-2018 legges det opp til et netto driftsresultat i underkant av 2 %.



2.3 Organisasjonsutvikling

Gjesdal kommune skal være ansvarlig, modig og endringsvillig. Vi skal gi våre brukere rett tjeneste utført til rett tid og med rett kvalitet. Dette innebærer at vi skal ha en positiv grunnholdning, se etter muligheter og finne best mulige løsninger. Vi setter brukerne i første rekke, deretter fellesskapet og så hver enkelt ansatt.

Kommunen har som mål å få fornøyde brukere som opplever at de blir tatt på alvor og som har påvirkningsmuligheter i saker som angår dem. Kommunen ønsker at medarbeidere er ansvarsbevisste og stolte. Kommunen skal arbeide for å finne frem til innovative og funksjonelle løsninger og oppnå en økonomisk situasjon som gir handlingsrom.

For å nå disse målene har vi vedtatt en arbeidsgiverstrategi med ulike virkemidler og strategiske grep for kontinuerlig utvikling og forbedring.

Noen viktige punkter er relevante tilbud om videreutvikling og utdanning og konkurransedyktige lønns- og arbeidsforhold.

I utgangspunktet skal heltid være hovedregelen i arbeidslivet. I Gjesdal kommune er gjennomsnittsstørrelsen på stillinger 78% for tiden, 47% arbeider heltid og andel deltidsstillinger har økt noe i de siste årene. Omfang og årsaken til uønsket og ønsket deltid varierer sterkt fra avdeling til avdeling, men problematikken påvirker kvaliteten i tjenesten, rekruttering, utdanning og kompetanseutvikling og likestilling. Derfor er det satt i gang et prosjekt som omfatter avdelinger fra alle tjenesteområder. Her utvikler vi metoder og tiltak for å snu holdninger og for å finne praktiske og tekniske løsninger for å kunne øke andel heltidsansatte også i områder med turnusarbeid. Prosjektet har et flerårig perspektiv og fokuserer mye på kulturutvikling og holdningsendring.

Det skal foregå et systematisk arbeid for å utvikle ledere og legge til rette for myndiggjorte medarbeidere. Vi jobber kontinuerlig med aktivt nærværarbeid og et inkluderende arbeidsliv.

Kommunen ønsker å øke mangfoldet blant arbeidstakere for å speile utviklingen i lokalsamfunnet. Det er også påbegynt et systematisk arbeid med kommunikasjon og kommunens omdømme.

Vi bruker medarbeiderkartlegging for å få relevante måltall for egen del og sammenlignet med andre kommuner i landet. I tillegg brukes arbeidsmiljøkartlegginger, rekruttering til stillinger og sykefraværstall. Lederne evalueres gjennom bruk av lederavtaler. Dette kommer også til uttrykk gjennom årsmelding og økonomiplan med måltall. På denne måten følges resultatene aktivt opp i kommunen.

Systematisk satsing på ledelse i form av kompetansehevede tiltak både på individ nivå, tiltak i tjenesteområdene og ikke minst på tvers av områdene inngår. I tillegg er fire årlige lederforum etablert med ulike aktuelle tema.

Mål

- En ansvarlig, modig og endringsvillig kommune
- Vi skal gi våre brukere rett tjeneste utført til rett tid og med rett kvalitet
- Fornøyde brukere
- Ansvarsbevisste og stolte medarbeidere
- Fremtidsrettede og funksjonelle løsninger
- Økonomi som gir handlingsrom

Strategier

- Vi skal ha en positiv grunnholdning; se etter muligheter og finne best mulige løsninger
- Vi setter brukerne i første rekke, deretter fellesskapet og så hver enkelt ansatt
- Relevante og gode tilbud om videreutvikling og utdanning
- Konkurransedyktige lønns- og arbeidsforhold
- Utvikle metoder og tiltak for å øke andel heltidsstillinger
- Jobbe for et inkluderende arbeidsliv
- Stille krav til ledelse
- Etterstrebe større mangfold
- Videreutvikle kommunens omdømme



foto: Samfunnsutvikling

03 | Boligbygging

I dag er det Jadarhus Gjesdal AS og Elvebredden Utbygging AS som besitter de store utbyggingsområdene på Ålgård. Gjesdal kommune har ikke kunnet tilby kommunale tomter siden 2007, og kommunen har i flere år jobbet for å tilrettelegge for nye boligområder.

3.1 Nye boligområder

Kommunen eier et utbyggingsområde i Kodlidalen, kjøpt for mange år siden, med mulighet for bygging av anslagsvis 150 boliger. Det er et rekkefølgekrav for utbyggingen videre at det opparbeides tunell som skal gi adkomst til dette området (Felt D, E og F Ålgård nord, samt nytt område i Kodlidalen). Det antas å kunne tilrettelegges for ca 800 boenheter til sammen her.

I tillegg er det flere godkjente reguleringsplaner for private utbyggingsprosjekter; Helsebanken, Rettedalen og Flådeleitet. I Oltedal er det Nordbohus og Jadarhus Gjesdal AS som har flest tomter å tilby. I boligfeltet Mulebakken på Gilja er det 7 tomter igjen som Gjesdal kommune besitter.

I planprogrammet er det sagt at man i denne rulleringen skulle se på nytt på boligfelt på Gilja og i Oltedal. På Ålgård legges det inn en utvidelse av boligområdet i Kodlidalen, i sentrum, samt Midt fjell. På Gilja foreslås det å legge inn et område på nedsiden av Giljastølsvegen, samt et areal som foreslås omdisponert fra næringsareal til bolig ved Gjesdal næringspark, Gilja.

Kommunen er grunneier av områdene i sentrum der det legges til rette for bolig og næringsutbygging. Det antas at det kan legges til rette for cirka 800 nye boenheter i dette området.

I det nye utbyggingsområdet Midtjell er kommunen, sammen med Østerhus AS, i grunneierposisjon da det foreligger opsjonsavtaler på området. Dette området legges til rette for bygging av ca 900 boenheter.

Framtidens tomte- og utbyggingspolitikk

På slutten av 1970-tallet ble det gjort et strategisk valg i kommunens tomtepolitikk. Det gikk ut på at kommunen skulle tilby innbyggerne byggeklare tomter og at det til enhver tid skulle være ledige tomter på Gilja og Oltedal. Sistnevnte ble bestemt for å søke å snu en tiltakende tendens der unge flyttet til Ålgård fra de indre bygdene i kommunen. Bortsett fra å være et forsøk på å stimulere til befolkningsvekst i de indre deler, var dette også et klart signal om at kommunen ønsket å ha et aktivt grep om boligbyggingen og stimulere til befolkningsvekst i hele

Mål:

- Et godt bomiljø for alle kommunens innbyggere.
- Sikre tilgang til forskjellige boligtyper for forskjellige interessegrupper i hele kommunen.
- Sikre førstegangsetablerere rimelige boliger.
- Legge til rette for tilstrekkelig egne boliger til vanskeligstilte, mennesker med nedsatt funksjonsevne og eldre med nærhet til offentlig tjenesteyting.

Strategier:

- Legge ut tilstrekkelige og varierte areal til boligområder i kommuneplanen.
- Kommunen er grunneier på store arealer og kan være en aktiv part i boligutbyggingen i fremtiden.
- Kommunen vil ta i bruk boligsosiale virkemidler i utbyggingsavtaler.

kommunen.

Det hersker neppe stor uenighet om at den tidligere tomte- og utbyggingspolitikken både var riktig og nødvendig. Ettersom byggefirmaene nå konkurrerer aktivt innbyrdes og nærmest helt har overtatt kontakten med aktuelle grunneiere, må det derfor være riktig å vurdere om dette skal være et kommunalt satsingsområde de kommende årene.

Hovedmotivet for å drive aktivt kjøp av tomteområder må være at kommunen i større grad enn private aktører kan tilrettelegge for spesielle grupper av boligsøkere som rimelige boliger til førstegangsetablerere, samt boliger til eldre, vanskeligstilte og funksjonshemmede.

Det er et faktum at kommunen har størst styring med utbyggingen dersom kommunen selv eier utbyggingsområdet. Når private eier området, kan grunneier og utbygger ha andre ønsker om hvordan det enkelte området skal disponeres. Noen ganger vil utbygger og kommunens vurderinger ikke være sammenfallende. Det er kommunens rett og plikt å styre utbyggingen i samsvar med overordnede nasjonale mål og retningslinjer og i samsvar med det som tjener lokalsamfunnet best. Denne styringen må først og fremst skje gjennom en aktiv og tydelig holdning i arealplan-spørsmål. Plan- og bygningsloven har gitt kommunene muligheten for å øke denne styringen idet loven foreskriver at det er kommunene som skal utarbeide områderuleringsplanene.

Kommunens rolle som eiendomsutvikler

Gjesdal kommune er og vil fortsatt være en aktiv aktør i eiendomsmarkedet, jf. arealer i sentrum, Skurve, Kodlidalen og Midtjell. Hvordan denne eierrollen skal være organisert fremover er en strategisk/faglig vurdering og ikke minst et politisk spørsmål. Det må her vurderes kommunens målsetting, påvirkningsgrad, risikobilde, finansiering og muligheter for økonomisk gevinst.

Et godt bomiljø for alle og muligheten til å tilby ulike boligtyper for ulike typer interessegrupper i hele kommunen betyr at kommunen må tilrettelegge flere muligheter for utbygging.

Sentrumsområdet vil bli et tettbebyggt areal med blokkbebyggelse som vil først og fremst tiltrekke seg unge enslige, par eller eldre. Midtjellutbyggingen tilrettelegger først og fremst for unge familier i etableringsfasen. Her er det nok med skolekapasitet i hele kommuneplanperioden, noe som gjør dette arealet svært egnet.

Både Oltedal og Gilja har fått utvist nye utbyggingsområder som ivaretar behovet i disse tettsteder. Det er ut over det gjort en grundig utredning med henhold til andre lokale samfunn og deres behov for mulighet til nyetableringer under kapittelet spredt boligbygging.

Utbyggingsavtale

Kommunen har prinsippvedtak for bruk av utbyggingsavtaler, og Plan- og bygningsloven åpner for at det i disse avtalene kan inntas boligpolitiske virkemidler. De kan også regulere antall boliger i et område, største og minste boligstørrelse, og nærmere krav til bygningers utforming der det er hensiktsmessig. Den kan stille krav om at kommunen eller andre skal ha fortrinnsrett til å kjøpe en andel av boligene til markedspris.

Boligtyper og tetthet

Utbygging av boliger planlegges i sentrum, Kodlidalen og på Midtfjell. Kommunen ser det som ønskelig at områdene bygges ut slik at man får vekst som er tilpasset skole- og barnehagekapasitet. I sentrum

en befolkningsvekst på 2,6% pr år. Dette er høyt og vil sette store krav til kommunens tjenesteproduksjon og økonomistyring over en lang periode.

Det legges opp til at alle de tre store områdene sentrum, Kodlidalen og Midtfjell bygges ut jevnt og over samme tidsrom. Det inntas bestemmelser i kommuneplanen om utbyggingstakt og rekkefølge knyttet opp til skole- og barnehagekapasitet. Ut fra antatt boligutbygging ovenfor kan man eventuelt styre boligutbyggingen sterkere ved neste revisjon av kommuneplan dersom det viser seg å være nødvendig. Kommunen har utarbeidet et boligbyggeprogram som viser utbyggingstakten for de enkelte områdene.

3.2 Spredt boligbygging

Bosettingshensyn

Det vises i sin helhet til vedlegget "Utredning – spredt boligbygging". Som følge av Stortingsmeldingen "Velkommen til bords" ble Jordloven vesentlig endret i 2013, og har nå følgende ordlyd i § 12, 4. ledd: "Sjølv om det etter tredje ledd ikkje ligg til rette for å gi samtykke til deling, kan samtykke givast dersom deling vil vareta omsynet til busettjninga i området."

Endringen gir økt lokalt handlingsrom til kommunen, og skal gjøre det enklere å dele fra dersom søknaden gjelder fradeling til tilleggsjord eller bosetting.

Det er viktig å presisere at forbud mot omdisponering av dyrka og dyrkbar jord fortsatt gjelder.

I Landbruks- og matdepartementets rundskriv M-1/2013 framgår følgende: "Befolkningsstatistikk fra Statistisk sentralbyrå kan være et utgangspunkt for vurderingen, men statistikken er ikke avgjørende. Kommunen bør definere i hvilke områder bosettingshensynet gjør seg gjeldende, og hvorfor det er aktuelt. Dette kan for eksempel gjøres i plansammenheng" ... "Formuleringen gjør også at kommunen må



foto: Samfunnsutvikling

vil det i første rekke være mindre boenheter i nærhet til offentlig tjenesteyting og sentrumsfunksjoner, mens de to andre store utbyggingsområdene vil ha mer varierte boligtyper, som erfaringsmessig er mer attraktive for barnefamilier.

Kravene til tetthet ihht Regionalplan for Jæren, tilsier en tetthet på 4-8 boenheter pr dekar innenfor lokalsenter. Videre 4-10 boenheter pr dekar innenfor 500 meter fra sentral holdeplass i øvrige kommunesenter, og 2-4 boenheter i øvrige områder.

Utbyggingstakt

Det henvises til tabell på neste side. Denne vil i løpet av de 5 første årene gi et gjennomsnitt på 134 nye boenheter pr år, som tilsier

Bak de ulike scenariene som er utarbeidet ligger det følgende forutsetninger for boligbygging:

Antall ny boenheter	2015	2016	2017	2018	2019	2020	2021	2022	2023	2024	2025	2026	2027
Moderat vekst	80	87	85	99	106	109	102	99	92	99	92	92	92
Høy vekst	119	124	132	149	148	163	148	163	148	148	148	148	148
Svært høy vekst	140	149	164	177	197	212	197	212	197	177	172	172	172

kunne vise til at en fradeling, enten delingen gjelder bygninger eller tomter, vil kunne føre til en positiv endring i forhold til hensynet til bosettingen.”

For å vurdere behov for bosettingshensyn er det naturlig å se på befolkningsstatistikk. Statistisk sentralbyrå gir opplysninger om folketall ut fra grunnkretser. I Gjesdal kommune er noen grunnkretser så store at det er naturlig å dele disse opp i gårdsnummervå.

På grunn av nærhet til tettsteder med tilrettelagt boligfelt eller nærhet til såkalte ”pressområder” er følgende grunnkretser ikke nærmere vurdert: Risfjell, Kodlifjell, Opstad, Rishagen, Berland, Sentrum, Rette-dalen, Solås, Edland, Oltedal og Gilja.

Tilstøtende områder som ligger inntil ca 6 km fra slike tettsteder med tilrettelagte boligfelt, er vurdert til ikke å ha et bosettingshensyn. Jamfør rundskriv M-1/2013 vil det i pressområder ikke være grunnlag for å bruke regelen i jordlovens § 12, fjerde ledd. Definisjon av pressområder er ”område med stor tilflytting og stor etterspørsel etter boliger, skoleplasser, barnehageplasser etc.”

Noen steder ligger nærmere et tettsted med butikk og skole, men har skoletilbudet tilhørende et annet tettsted. Det er i slike tilfeller målt avstand etter hvor området har sin skoletilhørighet. For eksempel har Lomeland og Ravndal kortere veg til Oltedal enn avstand til Ålgård, men barna går på skole på Ålgård.

Det er ønskelig at vi skal styrke områder hvor det er få mennesker og boliger og hvor det er behov for å opprettholde og ivareta dannelsen av et bygdesamfunn. I tillegg er det ønskelig å fortsette å styrke områder som er langt fra sentrumsområder, og til dels isolerte.

For å definere avgrensningen for hva ei grend/bygd er, har vi sett på regionalplan for langsiktig byutvikling på Jæren. I kapittel om bomiljø og kvalitet beskriver planen gang- og sykkelavstand til senter, som radius lik 1 km for gange og 3 km for sykkel. Det er vurdert til at dersom det er en sykkelavstand på ca 3 km mellom eksisterende boliger, kan det defineres som en felles bygd/grend. Ofte består slike små bygder/greender av hus tilknyttet landbrukseiendommer i drift. Det er ikke ønskelig å legge til rette for spredt bosetting i nærhet av aktive driftssenter. For eksempel kan en se på Eidland som består av 10 boliger som er knyttet til landbrukseiendommer. Disse ligger så tett at det blir naturlig å kalle området en bygd. Her er det imidlertid ikke hensiktsmessig å legge til rette for flere boliger i denne ”klyngen” da det vil legge bånd på aktiviteten til landbruksnæringen.

Videre er det prøvd å definere størrelsen på ei grend/bygd. Hva er den øvre grense for en bærekraftig bygd? For Kyllingstad har vi kommet frem til at det ikke er behov for at det tilrettelegges for flere boliger da bygda per i dag består av 26 boliger. Det vurderes at dersom ei bygd har flere enn 20 eksisterende boliger, så er bygda levedyktig, og har ikke videre bosettingshensyn. Dersom

et område har færre enn 5 boliger, vurderes det til at det ikke er en bygd, og den kan ikke bli bærekraftig.

På bygda er det ofte hus i tilknytning til gårdene som utgjør boligmassen. Det er ikke ønskelig at det bygges nye spredte hus i tilknytning til eksisterende gårdstun med aktiv drift. Vi må søke å ta grep slik at bygda blir styrket, men uten å være til hinder for landbruksdrift og med bygging på uproduktiv grunn.

I tillegg til å definere bosettingshensyn må vi ivareta trafikksikkerheten. Kommunen har et ansvar i å ivareta trygge oppvekstforhold. E39 og FV45 er så sterkt trafikkerte at det ikke uten videre bør/kan godkjennes spredt boligbygging i nærområdene.

Definert bosettingshensyn

I den sørlige delen av kommunen har en

Mål:

- Legge til rette for, og styrke bosettingen, samt skape livskraftige bygder i Gjesdal kommune.

Strategi:

- Tillate spredte boliger på egnede steder i kommunen, hvor de ikke er til ulempe for landbruk, natur- eller kulturhistoriske hensyn.

kommet frem til at følgende gårder har bosettingshensyn: Sikvaland, Helland, Tjetland, Hadland, Bjelland, Berge, Lomeland, Kyllingstad, Nordås, Kydland, Søyland, Haugamork, Ravndal, Nevland, Vølstad, Madland, Brekko, Vatne. I den østlige delen av kommunen har en definert at følgende gårder har bosettingshensyn: Øvstabø, Retland, Mjåland, Motland, Byrkjedal, Nedre Maudal, Øvre Maudal, Kommedal, Molaug, Håland, Brådland og Eikeskog.

I kommuneplanens LNFR områder er det landbruket som skal ha førsteprioritet. Landbruket er en arealkrevende næring. Det er derfor viktig å ta vare på produksjonsarealene. I tillegg handler det også om å legge til rette for ulike former for landbruksdrift.

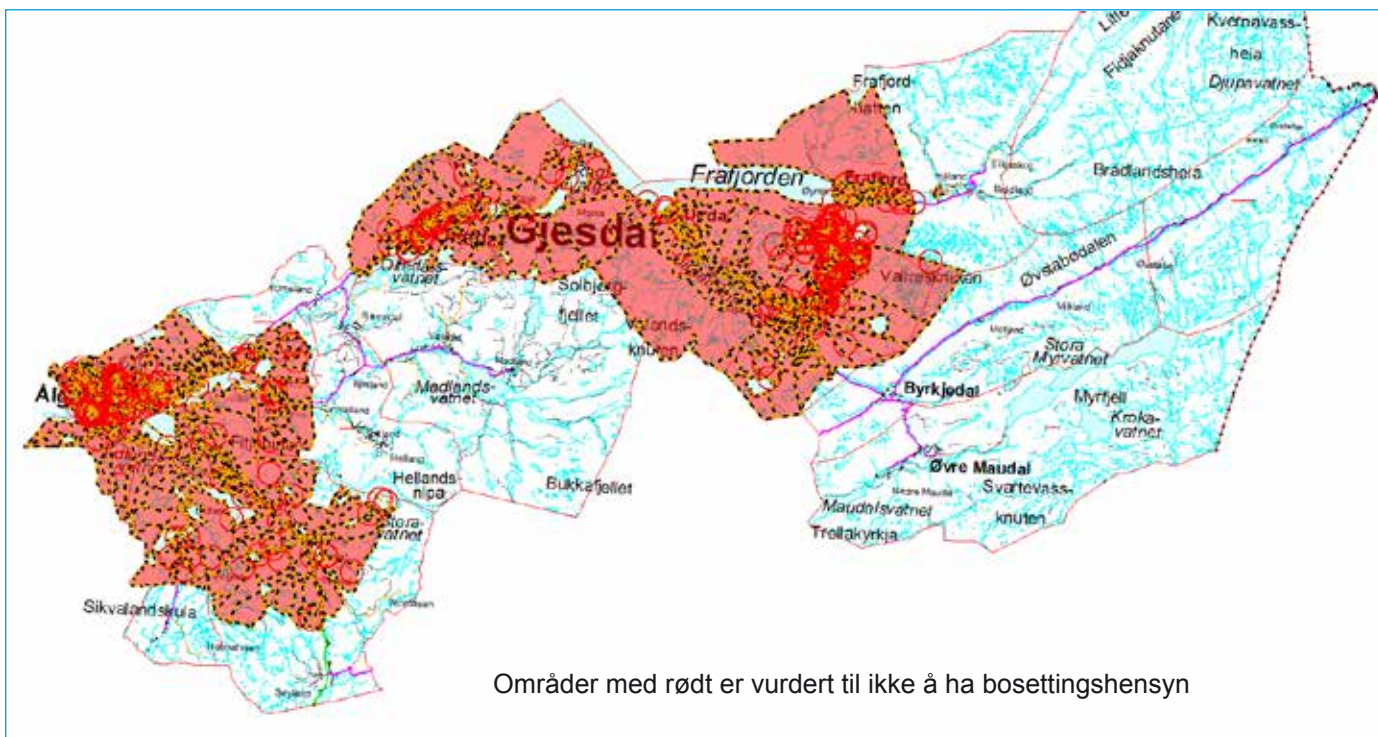
For å få til en god forvaltning i landbruksområdene må vi ha gode kriterier for plassering av nye boliger. På grunn av at det må søkes dispensasjon fra kommuneplanen ved etablering av nye boenheter, kan ikke kriteriene settes som bestemmelser, men må bestå som retningslinjer.

Fraskilte boenheter kan føre til konflikter i forhold til et aktivt jordbruk. Kilder til konflikter kan være for eksempel støy fra driftsbygninger på nattetid, luktulempen, insektplager og støvflukt. Lov om folkehelsearbeid, forskrift om miljørettet helsevern og gjødselvarerforskriften fører til at beboere i nyetablerte boenheter kan ha retten på sin side. For at jordbruket fortsatt skal kunne drive med sin næring uten begrensninger, må det settes klare retningslinjer til hvor nye boliger kan plasseres uten at de blir til hinder for videre landbruksdrift.

En må ta vare på grunnlaget for matproduksjon og fremtidige utvidelser av arealer til matproduksjon. Nye spredte tomter/ boliger må ikke plasseres på dyrka og på dyrkbar jord.

Avstandskrav er vanskelig å sette i forhold til driftssenter. Lyd kan bære langt. Det samme kan et eventuelt insektsproblem. Avstanden må vurderes i hvert enkelt tilfelle i forhold til topografi m.m, men må ikke være mindre enn 50 meter fra aktivt driftstun. På grunn av fare for konflikt knyttet til skjøtsel og drift av dyrka mark (støv og gjødselpartikler) settes krav til 30 meters avstand fra dyrka mark og landbruksveg.

Landbrukets kulturlandskap er et annet viktig tema i denne sammenheng. Dårlig plassering av nye boliger kan påvirke kulturlandskapet negativt. Kommunen bør være mer positiv til dispensasjon ved søknader om nye spredte boligbygg i tilknytning til eksisterende spredte bolighus, og ved søknad om boliger i klynger. Rogaland fylkeskommunes rapport "vakkre landskap i Rogaland" må legges til grunn ved behandling av dispensasjoner.



3.3 Universell utforming

Kommunen har i kommuneplanen tatt hensyn til universell utforming i forbindelse med valg og vurdering av boligområder. Bratte terrengforhold er en utfordring i kommunen i en del utbyggingsområder. Derfor vil store arealer være urimelig kostbare å bygge ut med universell utforming.

I nye byggeområder skal minimum 30% av boligene bygges med universell utforming. Felles uteområder som lekeplasser og lignende skal alltid tilpasses universell utforming. I reguleringsplaner skal det gis nærmere detaljering av hvorledes det skal tas hensyn til universell utforming.

Alle offentlige områder og nye områder som er tenkt for allmennheten, skal tilpasses universell utforming.

Mål:

- Mest mulig av areal, anlegg og bygg, skal være universell utformet

Strategier

- Minimum 30% av boliger skal bygges med universell utforming i nye byggeområder
- Alle offentlige bygg, anlegg og områder skal bygges etter prinsippene for universell utforming



04 | Folkehelse

I den forrige kommuneplanen kom Folkehelse inn som nytt tema på grunn av partnerskap for Folkehelse, initiert av Rogaland Fylkeskommune. I mellomtiden har det kommet ny Folkehelselov som trådte i kraft 1. januar 2012 og som erstattet deler av kommunehelsetjenesteloven og lov om fylkeskommuners oppgaver i folkehelsearbeidet.

Folkehelseloven løfter frem fem grunnleggende prinsipper for folkehelsearbeidet: prinsippet om å utjevne sosiale helseforskjeller, "helse i alt vi gjør" (Health in All Policies), bærekraftig utvikling, førevar og medvirkning. Loven bygger på og er samordnet med plan- og bygningsloven som er det generelle regelverk for å fremme bærekraftig utvikling til beste for den enkelte, samfunnet og framtidige generasjoner.

Med dette blir Folkehelse et tema som skal gjennomsyre alt arbeid med kommuneplanen og som berører alle satsingsområder. Fordi det ble vedtatt å kun delvis revidere tidligere kommuneplan er det nå valgt

å beholde Folkehelse som eget tema. Ved neste rullering skal dette revurderes.

I dette punktet blir det kun referert til mål og strategier som angår hele befolkningen. Folkehelsemål og -strategier som angår spesielle grupper som barn og unge eller eldre, er omtalt under disse satsingsområder.

Kommunen har i lov og forskrift fått et tydelig ansvar for å jobbe sammen med andre forvaltningsnivåer og sektorovergrepene med Folkehelse. Folkehelseloven legger til rette for politisk forankring av folkehelsearbeidet, og for en langsik-

tig og systematisk innsats. Kommuner og fylkeskommuner skal ha oversikt over helse-tilstand og påvirkningsfaktorer, identifisere sine folkehelseutfordringer, fastsette mål gjennom planarbeidet og iverksette nødvendige tiltak.

Med Folkehelsearbeid menes:

”Samfunnets innsats for å påvirke faktorer som direkte eller indirekte fremmer befolkningens helse og trivsel, forebygger psykisk og somatisk sykdom, skade eller lidelse, eller som beskytter mot helsetrusler, og arbeid for en jevnere fordeling av faktorer som direkte eller indirekte påvirker helsen.”

Gjesdal kommune har siden 2008 jobbet målrettet med å implementere folkehelse i alle tjenesteområder. En folkehelsegruppe som består av medlemmer fra alle tjenesteområder og kommunelegen, jobber med å konkretisere kommuneplanens mål og strategier og nedfelle dem i alle virksomhetsplaner. Det lages en egen Folkehelseplan som rulleres årlig. Der blir Folkehelsegruppen enig om noen tiltak på tvers av områder som finansieres med Folkehelsemidlene.

I kommuneplanperioden 2015 – 2027 ønsker Gjesdal kommune at folkehelsearbeidet skal ha tre overordnede mål:

1. Skape et godt og trygt lokalsamfunn for alle

Kommunen skal tilrettelegge for en aktiv dialog med innbyggerne og innbyggernes deltakelse i samfunnsplanleggingen. Gode medvirkningsprosesser som når frem til alle befolkningsgrupper ses som sentralt i å oppnå både tilhørighet for den enkel-

te, utvikling av kommunen i tråd med innbyggernes behov og til å skape trygge lokalsamfunn.

Særlig vekt legges på å fremme mangfold og inkludering, og bekjempe mobbing og krenkende atferd. Dette gjelder for alle typer minoriteter, etniske, religiøse, seksuelle eller relatert til funksjonsevne. Bruk av universell utforming i kommunikasjon og utforming av ute- og innearealer er et sentralt punkt, et annet er tilrettelegging av gode møteplasser og fritidsarealer.

2. Tilrettelegge for god helse og livskvalitet for alle

God helse er en av de viktigste forutsetninger for opplevd livskvalitet. Samtidig er god livskvalitet et overordnet mål uavhengig av helsetilstand. En forutsetningen for målrettet innsats på dette feltet er at kommunen har oversikt over innbyggernes særlige helseutfordringer. De siste folkehelseprofilene har vist at utfordringen i kommunen ligger spesielt på området psykisk helse. Flere indikatorer, som bl.a. ungdomsundersøkelsen, viser at det er forholdsvis store utfordringer på dette feltet allerede for barn og unge.

For å nå målet om god helse og livskvalitet er det viktig å legge til rette for fysisk aktivitet og naturopplevelser ved å utvikle gode aktivitetsanlegg og turstier. Like viktig er å legge til rette for gode kunst- og kulturopplevelser.

Et godt bomiljø med lys, luft og tilgang til grøntarealer, samt gode møteplasser og tilknytning til kollektivtrafikk, er noe av det viktigste for mennesker, derfor er det viktig å fremme folkehelse og universell utforming



i arealplanleggingen og reguleringsbestemmelser.

Frisklivssentralen, som et lavterskeltilbud til personer som har utfordringer knyttet til livssituasjon og livsstil, skal videreutvikles med fokus på ernæring, fysisk aktivitet, rusforbygging og psykisk helse. Mer spesielle tiltak rettet mot barn og unges psykiske helse er omtalt i kapittelet om barn og unge.

Å forbygge ulykker er en av de samfunnsøkonomisk mest viktige faktorer. Trygge, universelt utformete inne- og utearealer og særlig trafiksikkerhet, skal det fokuseres på.

Folkehelse til mennesker som har spesielle og ofte sammensatte behov er avhengig av at kommunale tjenester klarer å samarbeide tverrfaglig med både eksterne aktører og frivillig sektor.

3. Utjevning av sosial ulikhet

Det er en klar sammenheng mellom helsetilstand og sosial posisjon. Det betyr at det er viktig å jobbe for å utjevne sosiale forskjeller. Et viktig virkemiddel er oppfølgingen av boligsosial handlingsplan og fokus på arbeidsfremmende tiltak som bidrar til at alle innbyggerne i Gjesdal har en meningsfull hverdag. En tilfredsstillende bosituasjon og et arbeid, er en forutsetning for mennesker for å kunne jobbe med helsemessige eller sosiale utfordringer. Samtidig vil det være viktig å ha fokus på at alle skal ha en hverdag å stå opp til.

Som oftest er kommunikasjon og involveringsprosesser rettet mot et gjennomsnitt av befolkningen. En bedre tilrettelegging og tilpasning for forskjellige grupper bør derfor være i fokus.



foto: Samfunnsutvikling



foto: Geir Einarsen

Mål:

- Skape et godt og trygt lokalsamfunn for alle
- Tilrettelegge for god helse og livskvalitet for alle
- Utjevne sosiale ulikheter

Strategier:

- Legge til rette for en aktiv dialog med innbyggerne og innbyggernes deltakelse i samfunnsplanleggingen
- Fremme mangfold og inkludering og bekjempe mobbing og krenkende atferd
- Bruk av universell utforming i utforming av kommunikasjon og inne- og uteområder
- Tilrettelegge for gode møteplasser og fritidsarenaer
- Ha oversikt over innbyggernes særlige helseutfordringer
- Legge til rette for fysisk aktivitet og naturopplevelser ved å utvikle gode aktivitetsanlegg og turstier
- Legge til rette for gode kunst- og kulturopplevelser
- Skape gode bomiljøer med lys, luft og tilgang til grøntarealer og kollektivtrafikk
- Forebygge ulykker
- Skape godt tverrfaglig samarbeid mellom kommunen, eksterne aktører og frivillige organisasjoner
- Følge opp boligsosialt handlingsplan
- Ha fokus på arbeidsfremmende tiltak



05 | Barn og unge

Visjon: Det er godt å vokse opp i Gjesdal kommune.

I Gjesdal kjennetegnes gode oppvekstforhold ved at barn og unge opplever at de er verdifulle og får brukt ressursene sine. Et attraktivt, utviklende og inkluderende oppvekstmiljø fremmes i et trygt lokalsamfunn der innbyggere, politikere og ansatte tar ansvar og jobber sammen for å lykkes.

Vi er opptatt av at barn og unge utvikler seg i samspill med omgivelsene sine, og lærer gjennom alt de opplever og erfarer. Foreldrene er de viktigste i barns liv. Samtidig har vi alle et felles ansvar for barns oppvekst. Hver enkelt av oss kan bidra til at barn utvikler et godt selvbilde og til at drømmer går i oppfyllelse. Mulighetene finnes i hver enkelt relasjon, i alle små og store øyeblikk vi står overfor hver dag!



GOD OPPVEKST

Fra høsten 2014 deltar Gjesdal kommune i den nasjonale satsingen "Sjumilssteget – for en god oppvekst". Sjumilssteget er et felles løft for å gjennomføre FNs barnekonvensjon i kommunene. Artiklene i barnekonvensjonene skal konkretiseres og brukes i planlegging og kvalitetssikring av helhetlige tjenester til barn og unge i Gjesdal.

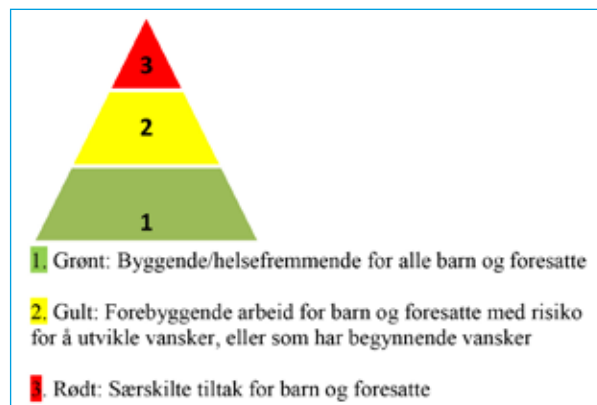
Gjesdal vokser og det legges også, som det skisseres kapittel 2 opp til at vi skal ha en sterk befolkningsvekst i årene som kommer. Det er da avgjørende å tilpasse tjenestetilbudet i takt med befolkningsveksten.

Dette innebærer også at vi tydelig kommuniserer til innbyggerne hvilken kvalitet de kan forvente i de ulike tjenestene.

Barn og unge i forrige planperiode

Barn og unge er satsingsområde i kommuneplanen for 2009-2021, og det er gjort mye godt arbeid på dette feltet. Som en del av kommuneprosjektet "God oppvekst" (2007-2010) ble det gjennomført en omfattende dialogprosess mellom foresatte, ungdom, politikere og ansatte som ledet frem til 10 kjennetegn på en god oppvekst i Gjesdal. Disse har vært førende for mål og gjennomførte tiltak, og vil ha betydning i det videre arbeidet. Det er blant annet gjennomført flere tiltak rettet mot foreldre, og barnehager og skoler jobber systematisk med inkludering, læring og utvikling.

I tillegg har vi, blant annet gjennom å investere i nye idrettsanlegg og gitt relativt gode drifts- og investeringstilskudd til frivillige lag og foreninger, videreutviklet idrett-, kultur og fritidstilbudet. Involveringen av barn og unge er også styrket. Generelt har Gjesdal kommune vært opptatt av å gi tjenester med høy kvalitet. Tidlig innsats, kompetanseheving og helhetlig tilbud er vektlagt. Helhetlig oppvekstplan og Handlingsplan mot vold (2011-2015) utdyper kommuneplanen, og er overbyggende for ulike strategiplaner.



Veien videre

Arbeidet for barn og unge i alderen 0-18 år krever målretta, helhetlig innsats over tid. Med utgangspunkt i den nasjonale satsingen "Sjumssteget for en god oppvekst", og erfaringene og kunnskapen vi har opparbeidet oss, jobber vi videre ut fra fire hovedmålsetninger:

- 1) Attraktivt, utviklende og inkluderende oppvekstmiljø
 - 2) God læring og utvikling for alle
 - 3) Robuste barn og unge som håndterer livet
 - 4) Barn og unge sin stemme skal bli hørt
- Gjesdal kommune fortsetter å jobbe systematisk på tre nivå (se figur).

Attraktivt, utviklende og inkluderende oppvekstmiljø

Kommunen har et særlig ansvar for å legge til rette for et trygt og godt oppvekstmiljø. Dette innebærer både tjenester som gir gode vilkår for familielivet og helhetlig tekning når nye boligområder og infrastruktur planlegges. Vi ønsker at barnehager, skoler, idrettsanlegg, tur- og grøntområder og leke- og rekreasjonsområder, har høy kvalitet og finnes i nærheten av der folk bor. I tillegg legges det til rette for sosialt samvær, integrering og kulturell utfoldelse.



Ved å “fille på” med det som skaper glede, trivsel og utvikling, gjør vi noe aktivt for å styrke oppvekstforholdene. For å lykkes må vi bygge opp under det viktige arbeidet som gjøres i regi av frivillige lag og foreninger og videreutvikle samspillet mellom kommune og frivillige organisasjoner. Samtidig har kommunen et eget ansvar for å fremme et visst tilfang av profesjonell kunst og kultur, drive kulturskole og bibliotek.

Gjesdal kommune har de siste årene satset mye på idrettsanlegg, men mangler gode lokaler for annen kulturell virksomhet samt sosiale møteplasser. Vi må ta stilling til hvordan dette skal utvikles fremover.

God læring og utvikling for alle barn

Det norske utdanningssystemet er felles for alle og binder oss sammen. Det er forankret i tradisjoner og felles verdier og ruster oss for fremtiden. Kompetanse er samfunnets viktigste ressurs, og kvalitative barnehager og skoler er avgjørende for å sikre alle barn

og unge tilgang til kunnskap og utdanning. I Gjesdal jobber vi systematisk for at ungdom gjennomfører videregående opplæring med kompetanse som gir grunnlag for videre studier eller arbeid.

I det helhetlige opplæringsløpet er det avgjørende at barnehagens og skolens læringsmiljø fremmer trivsel, livsglede, mestring og følelse av egenverd. Barn og unge med ulik sosial bakgrunn og forskjellig etnisk, religiøs og språklig tilhørighet inkluderes i barnehage og fellesskole med god kvalitet og høye forventninger til læring for alle. Ved at vi blir bedre i stand til å kompensere for sosiale ulikheter, vil flere oppleve å lykkes. Det forutsetter at det faglige og sosiale læringsmiljøet i barnehager og skoler er godt.

Robuste barn og unge som håndterer livet

Psykiske helseplager er den største utfordringen for ungdom i Gjesdal. På bakgrunn av tall fra ungdomsundersøkelse



foto: Filip Blaauw

sen videreutvikler vi arbeidet for et godt oppvekstmiljø. Foreldre har stor betydning for barn og unges utvikling, helse og trivsel. Det viktige samspillet starter ved fødselen. Trygg tilknytning mellom barn og foreldre danner grunnlaget for all utvikling og læring, og forebygger problemer senere i livet.

Å mestre livet handler mye om psykisk helse, om tanke og følelselivet vårt. Barn som opplever at de er elsket for den de er, at de er betydningsfulle og blir støttet i sin naturlige utvikling, har et godt utgangspunkt i møte med livets små og store utfordringer.

En av de viktigste oppgavene foreldre har, er å bidra til at barn og unge utvikler et godt selvbylde. Selvbylde handler om hvordan vi oppfatter oss selv, og selvbildet vårt

har betydning for hvordan vi tenker, føler og handler. Trygge, omsorgsfulle og tydelige foreldre er opptatt av å lære barn og unge sosial kompetanse. Det innebærer å utvikle empati, evne til å sette seg inn i hvordan andre har det, kunne samarbeide og ta ansvar.

Tidlig innsats eller tidlig intervensjon innebærer å identifisere og gripe inn så tidlig som mulig når en blir bekymret. Dette kan forhindre at problemene blir store og vanskeligere å håndtere. Tidlig innsats rettes mot alle barn og unge, samtidig ønsker Gjesdal kommune å prioritere barn i alderen 0-3 år spesielt. Investeringene vi gjør for grupper og enkeltbarn de første leveårene gir store gevinster på individ og systemnivå, og det forventes at forskningen og kunnskapen



om tidlig innsats viser igjen i kommunens prioriteringer. Det innebærer tydelige tiltak rettet mot foreldre, barnehage og ulike hjelpetjenester som helsestasjon, oppvekstteam, pedagogisk-psykologisk tjeneste og barnevern.

I Gjesdal kommune er vi spesielt opptatt av å ha barnehager med høy kvalitet som vi vet bidrar til å fremme god psykisk helse. Barnehagene jobber aktivt med den voksnes betydningsfulle rolle i møte med hvert enkelt barn. Helsefremmende skoler kjennetegnes av sterkt felleskap, inkludering og at elevene opplever å mestre skolearbeidet.

Det er nødvendig at alle som jobber med barn og unge har kunnskap om psykisk helse og hvordan vi bidrar til å forebygge vansker. Felles kompetanseheving, med spesielt fokus på relasjonskompetanse, vektlegges i det videre arbeidet. Tverrfaglig samarbeid og helhetlig innsats er viktig i alt arbeid for barn og unge.

Barn og unge opplever at deres stemme blir hørt

Helhetlig tenkning, involvering og medbestemmelse preger arbeidet for og med barn og unge i Gjesdal. Dette innebærer at barn og unge får mulighet til å påvirke sin egen situasjon, både når det gjelder hverdags-spørsmål og større beslutninger som har betydning for helse, trivsel og utvikling.

I Gjesdal har vi gode erfaringer med barn og unges kommunestyre og barnas representant i plansaker. I tillegg har hver enkelt avdeling og virksomhet egne rutiner for å ivareta barn og unges stemme. Skolene har for eksempel elevråd og kulturavdelingen har opprettet en egen kampanje som inviterer ungdommer til å utforme sitt eget kulturtilbud. Dette er gode tiltak som videreføres. Framover er det likevel nødvendig å utforme en mer helhetlig strategi for hvordan barn og unges stemme i Gjesdal skal bli hørt.



foto: Samfunnsutvikling



foto: Cato Orsaland

Mål:

- Det er godt å vokse opp i Gjesdal. Barn og unge opplever at de er verdifulle og får brukt ressursene sine
- Attraktivt, utviklende og inkluderende oppvekstmiljø
- Barn og unge sin stemme skal bli hørt
- Robuste barn og unge som håndterer livet
- God læring og utvikling for alle barn og unge

Strategier:

- Involvere barn og unge og sikre deres interesser i utvikling av aktiviteter og tjenester
- Tilby barnehager og skoler med høy kvalitet og fokus på læring og utvikling
- Fokuser på tidlig innsats og gi rask hjelp til barn med særskilte behov
- Spesielt fokus på tidlig innsats på barn fra 0-3 år
- Fokuser på foreldrerollen og stimulere til samspill og tilknytning mellom barn og foreldre
- Tilby og legge til rette for et variert og godt kultur- og fritidstilbud
- Legge til rette for frivillige lag og foreninger og styrke samspillet mellom de og kommunen
- Styrke det helhetlige kommunale tjenestetilbudet i takt med voksende befolkning
- Gi god informasjon og være forutsigbare i forhold til hva innbyggerne kan forvente av kommunen.
- Samarbeid på tvers for å kunne gi helhetlige og gode tjenester og bruke ressursene effektivt (eller: Kommunens tilgjengelige kompetanse skal komme det enkelte barn til nytte uavhengig av kommunens organisering).
- Gjennomføre tiltakene i Helhetlig oppvekstplan og handlingsplan mot vold
- Felles kompetanseheving for ansatte som jobber med barn og unge, med spesielt fokus på psykisk helse og relasjonskompetanse.
- Legge til rette for kulturell utfoldelse og sosiale møtesteder, som for eksempel ungdomshus, nye og egnede lokaler for kulturskolen og gode uterom.
- Delta i det nasjonale satsingsområdet Sjumilssteget.
- Skape gode og utviklende nærmiljø med grøntområder.

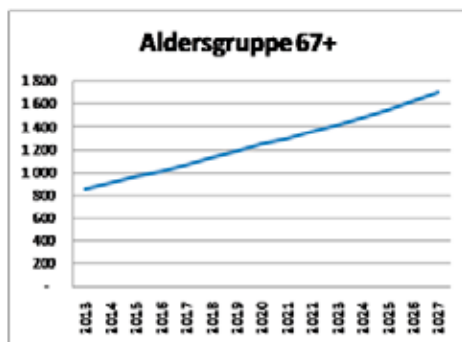


foto: Geir Finarsen

06 | Eldre og eldreutvikling

Gjesdal vil fra 2020 få en økning i de eldste befolkningsgruppene, samtidig vil det være en avtakende andel som deltar i arbeidslivet i forhold til antallet pensjonister. Eldre og eldreutvikling er derfor løftet frem som eget tema i kommuneplanen.

Økt levealder betyr ikke bare at eldre lever lenger, men også at en større andel av pensjonistene erfriskere og har positiv livsutfoldelse.



Aldersgruppen 67+ i planperioden

Det at den eldre befolkningen er friskere enn før vil utgjøre en stor ressurs i mange sammenhenger. I Gjesdal har vi for eksempel mange aktive eldre som bidrar positivt i lokalsamfunnet, både gjennom Frivilligsentralen og som medlemmer i ulike frivillige lag og foreninger.

Kåre Hagen som ledet arbeidet med Innovasjon i omsorg (NOU, 2011) har sagt: "Omsorgskrisen skapes ikke av eldrebølgen, men av forestillingen om at omsorg ikke kan gjøres annerledes enn i dag".

Dette sier noe om utfordringen kommunene står overfor. Dette handler mye om kulturendring som vil berøre innbyggerne, politikerne, ledere og medarbeidere.

Gode og bærekraftige helse- og omsorgstjenester til eldre kan bare skapes sammen med innbyggerne. Det vil være behov for at den enkelte innbygger selv vil være med å ta ansvar og delta aktivt i fellesskapet, ikke bare gjennom offentlige ordninger, men også gjennom å være med på å utgjøre en forskjell for

hverandre i dagliglivet. Det er viktig at den enkelte er lengst mulig aktiv i eget liv og er med på å planlegge og utforme tiltak og tjenester for å skape en god alderdom.

Samhandlingsreformen (St.melding nr. 47) som trådte i kraft 1. januar 2012 beskriver også at antallet eldre vil øke samtidig med at det er ett avtagende antall som deltar i arbeidslivet. Samhandlingsreformen har fokusert på løsninger for å møte disse utfordringene på en bærekraftig måte. Hovedfokus i reformen er å satse på forebygging og tidlig innsats.

Omsorgsplan 2020 (St.melding 29) er en plan som peker på hvordan en kan møte både dagens behov og morgendagens utfordringer.

På bakgrunn av disse planene er det laget et innovasjonsprogram som fokuserer på morgendagens omsorgstjenestebrukere med et ressursorientert perspektiv, fokus på pårørende, frivillighet og nettverksarbeid. Samtidig fokuseres det også på omgivel-

For å få dette til må en også sette medarbeidere og organisasjonene i stand til å ta i bruk nye løsninger. Aktuelle tiltak vil være:

- Informasjon og holdningsskapende arbeid blant innbyggerne, eksempelvis ved bruk av hjemmesiden, informasjonsvideoer og i offentlige bygg og aktuelle lokaler.
- Forebyggende hjemmebesøk med fokus på hjelp til selvhjelp, tidlig innstas og aktuell informasjon, vil være et viktig tiltak for opprettholde evnen til selvhjelp og egenmestring.

Trygghet er grunnleggende for både den eldre selv og pårørende og har stor innvirkning på livskvaliteten. Det utvikles stadig ny velferdsteknologi og kommunen skal utarbeide en handlingsplan for implementering av velferdsteknologi og trygghetspakker.

Kommunen må ved utbygging ha fokus på et bo- og lokalmiljø som tilrettelegger for og fremmer aktivitet og deltagelse i aktiviteter i lokalmiljø, og å tilrettelegge for gode kollektivtilbud.

År	2015	2018	2020	2022	2025	2027
67-79 år	735	870	965	1034	1157	1241
80-89 år	187	214	246	276	336	396
90+ år	47	42	40	53	56	64

Aldersgruppene fordelt i planperioden

Dette er viktig å få frem frivillige ressurser og legge tilrette for at pensjonister selv kan bidra (også på tvers av generasjoner).

Eldre er ikke en ensartet gruppe. De har like mange ulike ønske og synspunkt som den øvrige befolkningen. Det vil derfor være viktig med valgfrihet i aktiviteter.

sene, et program for utvikling og innføring av velferdsteknologi og tiltak for fornyelse, bygging og utvikling av fremtidens sykehjem og omsorgsboliger.

Tverrfaglig samarbeid innad i kommunen, med andre kommuner og de frivillige kan styrke dette arbeidet. Samarbeid med andre bidrar til utvikling, innovasjon og nye muligheter.

Egenmestring, trygghet og livskvalitet

De fleste eldre vil være selvhjulpne, bo hjemme lengst mulig og ha mulighet for å skaffe seg tilrettelagt bolig. Tjenestene i Gjesdal må derfor preges av at brukeren skal være mest mulig og lengst mulig aktiv i eget liv. Dette betyr videre at det må tilstrebes en økt innbygger- og brukerinvolvering i utarbeiding av løsninger for tjenestene som helhet og i løsninger for den enkelte.

Variasjon i botiltak og tilrettelegging i egen bolig

Boligens utforming og tilrettelegging med hjelpemidler har stor betydning for den enkeltes mulighet til å være selvhjulpne.

Godt tilrettede boliger vil være et godt samfunnsøkonomisk tiltak for å forebygge



Mål:

- Egenmestring, trygghet og livskvalitet
- Variasjon i botiltak og tilrettelegging i egen bolig
- Målretta tiltak for demente og deres pårørende

Strategier:

- Fokus på bo- og lokalmiljø som fremmer aktivitet og deltagelse
- Gode kollektivtilbud
- Tverrfaglig samarbeid med pårørende, andre kommunale instanser, kommuner og frivillige
- Heltidskultur for å nytte tilgjengelig kompetanse og kapasitet
- Tjenestetildeling med fokus på at bruker skal være "lengst mulig aktiv i eget liv"
- Økt innbygger og brukerinvolvering
- Informasjon og holdningsskapende arbeid til innbyggerne
- Forebyggende hjemmebesøk med fokus på hjelp til selvhjelp
- Handlingsplan for implementering av velferdsteknologi og trygghetsspakker
- Boligplanlegging og -utbygging som fremmer mulighet for selvstendighet, ivaretar behov for nærhet til servicefunksjoner og mulighet for aktivitet og dekking av sosiale behov
- Boligsosial handlingsplan skal revideres årlig
- Kompetanseheving



foto: Filip Blauw/Gjesdalbuene



foto: Administrasjonsavdeling

behov for opphold i institusjon. Dette handler både om utforming av selve boligen og omgivelser rundt bolig, samt bruk av hjelpemidler og velferdsteknologi supplert av riktige hjemmetjenester.

Boligplanlegging og utbygging bør preges av forhold som fremmer mulighet for selvstendighet, ivaretar behov for nærhet til servicefunksjoner og mulighet for aktivitet og dekking av sosiale behov. Dette må tas med i boligsosial handlingsplan og revideres årlig.

Målrettede og tilpassede tiltak for demente og deres pårørende

Forekomsten av demenssykdom er stigende med økende alder. I aldersgruppen 65-69 er forekomsten 0,9%, den stiger til 17,6% i aldersgruppen 80-84 år og fra 90 år og oppover til 40,7%.

Fordi sykdommen rammer mange, både de som får sykdommen og deres familier, er det behov for kompetanse, informasjon og egne tilpassede tiltak for denne gruppen for å redusere belastninger og usikkerhet. Også yngre personer rammes av demenssykdom, og trenger tilpassede tiltak.

Aktuelle tiltak

Familien er i de fleste tilfeller den viktigste medhjelperen til den syke og familiemedlemmer blir utsatt for store belastninger så lenge vedkommende er hjemmeboende. Avlastningstilbud for pårørende bør derfor også være et satsingsområde (Demensplan 2015).

- Det må tilrettelegges for god informasjon og nettverksgrupper for pårørende.
- Tidlig diagnostisering i samarbeid med fastlege og spesialisthelsetjenesten.
- Medarbeiderne og organisasjonen må settes i stand til å ta i bruk nye løsninger og bygge endringskompetanse. Satsing på heltidskultur er viktig fordi det vil gi økt tilgang på kompetanse og kapasitet.
- Tverrfaglig og interkommunalt samarbeid er og vil være viktig i utvikling av nye og målrettede tjenester.
- Tjenestetildeling må skje i samarbeid med bruker, og brukerens behov må være utgangspunkt for de løsninger som velges innenfor de rammer som finnes i brukers omgivelser og kommunens tjenestetilbud.
- Gjesdal kommune må sammen med innbyggerne, politikere og medarbeiderne utvikle tjenestene med fokus på at omsorg i fremtiden kan gjøres annerledes enn i dag.



07 | Ålgård sentrum

Ålgård sentrum har lenge vært et satsingsområde i kommuneplanen. Utvikling av sentrumsområdet er en prosess som krever kontinuerlig oppmerksomhet og innsats. Når også denne kommuneplanen har sentrum som spesielt satsingsområde er det for å sikre at den innsatsen en har gjort i sentrum siden forrige kommuneplan, blir fulgt opp med full kraft. Det trengs fortsatt ekstraordinær innsats og økonomiske midler til videreutvikling av sentrum.

Kommunen har derfor brukt betydelige ressurser de siste to årene og utarbeidet et forslag til områdereguleringsplan som skal bli vedtatt i løpet av vinteren 2014/15. Det kommende året vil hovedfokusset være å videreutvikle mer detaljerte og konkrete planer for de offentlige samferdselsanleg-

gene, torget og parkanleggene, samt å sørge for å få vedtatt budsjetter og økonomiplaner som bidrar til å sikre en faktisk gjennomføring av sentrumsplanene.

Et sentrum av god estetisk kvalitet betyr at kommunen ønsker å legge vekt på utforming

og samspill av eksisterende og ny bebyggelse, samt nye elementer som torg, kanal, bru og andre utearealer. I denne sammenhengen er det viktig å skape god kontakt mellom sentrum og Figgjoelva slik at den oppleves som en integrert del av sentrum. Særlig viktig er å ta hensyn til historiske kulturminner som er del av sentrumsområdet. Et planlagt kunstprosjekt i sentrum skal tilføre en ny opplevelsesdimensjon.

Et fremtidsrettet sentrum betyr at kommunen arbeider for å finne frem til nye og innovative løsninger for å forsørge den nye bydelen med energi. Lokale og fornybare energikilder skal være en viktig del av energiløsningen i sentrum. I tillegg ønsker kommunen å satse i stor grad på energiefektivisering.

Nye handelsetableringer i sentrum vil kreve gode løsninger for parkering og transport. Et samarbeid med forskningsmiljøer og næringslivet kan bringe frem nye og innovative løsninger for disse utfordringer. I tillegg er det store muligheter for tilleggsnytte ved å koble på for eksempel områder som velferdssteknologi eller andre tekniske tjenester.

Om disse løsningene blir godtatt og brukt på rett måte av alle som er berørt vil i stor grad avhenge av om kommunen lykkes i å få til gode involverings- og deltakelsesprosesser. Et attraktivt område for alle aldersgrupper

og funksjonsnivå betyr at kommunen må tilrettelegge for aktiviteter for alle aldersgrupper med universell utforming. Å skape sosiale møteplasser til ulik bruk kan bidra til at flere bruker sentrum og at sentrum utvikles som "trekkplaster" og bidrar til en mer attraktiv kommune.

Kommunen har som mål å minske handelslekkasjen. Kommunens muligheter for å påvirke dette ligger først og fremst i tilrettelegging av handelsareal, samt å utvikle offentlige tilbud og de offentlige omgivelsene slik at det stimulerer handelen i sentrum. I Regionalplanen for Jæren 2013 – 2040 er det fastsatt en planbestemmelse om senterstruktur og handel. Denne fastsetter at nyetablering eller utvidelse av eksisterende handelsvirksomhet bare er tillatt i områder avsatt til sentrumsformål, slik disse er lokalisert, dimensjonert og avgrenset i kommuneplans arealdel. Dette med de unntak som framgår av retningslinjene for nærbutikk og nærservice og for varegruppene biler, båter, landbruksmaskiner, trelast og andre større byggevarer. Retningslinjene skal legges til grunn ved revisjon av kommuneplan og kommunedelplan.

Dette betyr at kommunen må gjøre endringer i gjeldende kommuneplan for eksisterende næringsarealer utenfor sentrumsområdet som i dag åpner for handel. Endringen framgår av planbestemmelsene.

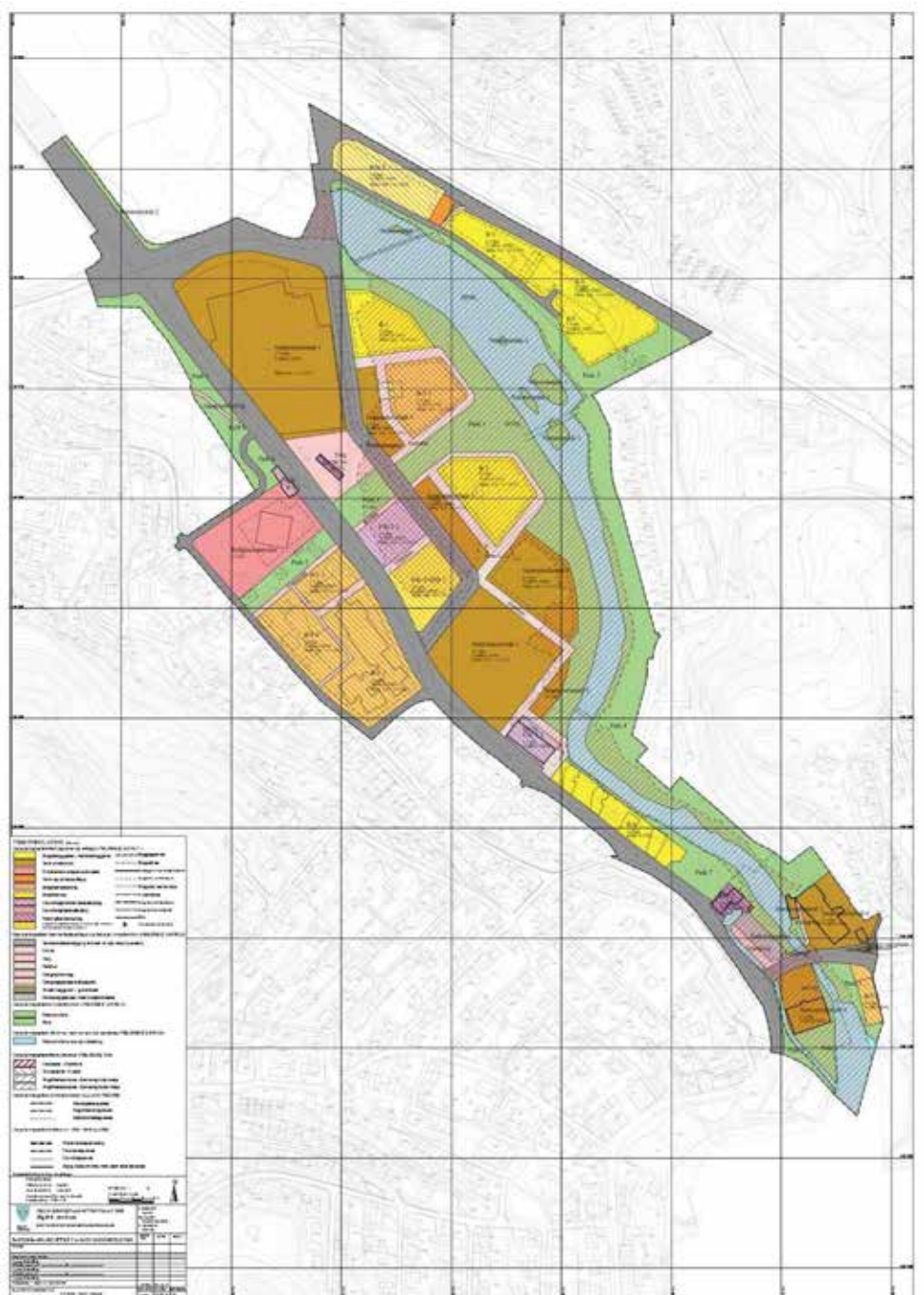


Mål:

- Et tett og levende sentrum med en naturlig blanding av boliger og varierte tilbud innen handel, offentlig og privat tjenesteyting.
- Et estetisk appellerende sentrum som også ivaretar betydningen av de historiske bygninger og tettere kontakt mellom sentrum og Figgjoelva.
- Et fremtidsrettet sentrum med smarte energi-, transport- og serviceløsninger
- Et attraktivt sentrum tilrettelagt for aktivitet og rekreasjon for folk i alle aldersgrupper og funksjonsnivå
- Redusert handelslekkasje til omkringliggende byer og tettsteder

Strategier:

- Skape et folkelig engasjement, samt interesse og forståelse for betydningen av å videreutvikle et attraktivt Ålgård sentrum
- Arbeide for gode involverings- og deltakelsesprosesser for alle som har interesser i sentrumsutviklingen
- Sørge for at detailplanleggingen ivaretar overordnede mål og balanserer de forskjellige interessene til innbyggerne, nåværende og potensielle brukere og næringslivet.
- Fremme deltakelse i prosjekter med forskningsmiljøer og næringslivet for å designe innovative energi-, transport- og service-løsninger.



Områderegeringsplan
for Ålgård sentrum



Foto: Kolumbus, Anne Lise Norheim

08 | Samferdsel

Samferdsel sikter til infrastruktur og transport av personer og gods på veg, skinner, sjø og i lufta. Store deler av saker innen samferdsel styres av andre enn kommunen, så som stat og fylkeskommuner. Kommunen selv har ansvar for kommunale veier og kan for øvrig påvirke beslutninger av andre forvaltningsnivåer og styre gjennom arealplanlegging.

Infrastrukturen for transport er en bærebjelke i samfunnsutviklingen. Transportløsninger skaper levedyktige samfunn gjennom reduserte reisetider, bedret trafikkavvikling, økt komfort og høyere sikkerhet. Store samferdselsprosjekter som ny E39 betyr omfattende konsekvenser for kommunens samfunnsutvikling gjennom endrede trafikk mønstre, men også gjennom investeringer, nyetableringer og generelt økt oppmerksomhet.

Stort sett videreføres hovedmålene for samferdselsområdet fra forrige kommuneplan, men med en litt annen prioritering:

Gjesdal kommune slutter seg til et overordnet mål om å redusere bilbruk og øke andelen som reiser kollektivt, sykler eller går. På grunn av et kollektivtilbud som ikke møter behovet, er kommunen likevel nødt til å planlegge for andre løsninger både i sentrum og i nye utbyggingsområder.

Et av de viktigste målene er å styrke kollektivtilbudet ved å påvirke andre aktører som bestemmer regionale og nasjonale prioriteringer, herunder arbeidet for å gjenåpne Ålgårdsbanen.

Ålgårdsbanen

Med bakgrunn i at man blant annet ønsket at stamveien for jernbanetrafikk Oslo-Stavanger skulle gå over Bjerkreim og Ålgård, samt en sterkt voksende industri på Ålgård, ble utbygging av Ålgårdsbanen sett på som et naturlig alternativ da staten skulle iverksette "tiltakspakker" tidlig i 1920-årene. Og 20. desember 1924 foregikk den høytidelige åpningen av den 12 km lange Ålgårdsbanen. Mai 1955 vedtok Stortinget å innstille passasjertrafikken på Ålgårdsbanen. Begrunnelsen for dette var mellom annet rasjonaliseringstiltak i NSB, hvor man sa at trafikkgrunnlaget bør være på minst 250.000 reisende pr år, mens faktiske tall ble ca 160.000. Godstransport på jernbanesporet videreførtes, men i 1988 ble Ålgårdsbanen nedlagt ved stortingsvedtak.

Dagens situasjon

- Med bakgrunn i kommunestyrevedtak 18. juni 2012 er det etablert en gruppe bestående av representanter fra Gjesdal kommune og Sandnes kommune. Formålet for gruppen er å se på muligheten for å realisere gjenåpning av Ålgårdsbanen. 19. juni 2014 bevilget plan- og økonomiutvalget midler til en

mulighetsstudie for Ålgårdsbanen og det ble også vedtatt at man skulle gå i dialog med Sandnes kommune og lokalt næringsliv for å få fullfinansiert studien. Det er et mål å få åpnet Ålgårdsbanen i planperioden.

Ut over å arbeide for et langsiktig mål om gjenåpning av Ålgårdsbanen, må man på kort sikt sørge for at Ålgårdsbanen sine interesser ivaretas i pågående prosesser. Eksempelvis innebærer dette at man må sikre påkoblingsmulighet for Ålgårdsbanen på Ganddal stasjon i forbindelse med arbeidet knyttet til dobbeltspor langs Jærbanen.

Dagens kollektivtilbud (buss)

Kollektivtilbudet i Gjesdal består i dag av busslinje til og fra Sandnes med halvtimesfrekvens og 15 minutter på de mest trafikkerte tider om morgenen. Tilbudet betjener sentrum og Ålgård øst. Store deler av vestsiden er per i dag ubetjent.

I forrige kommuneplan ble et rutetilbud i og til Ålgård fremstilt med en pendelrute som betjener øst og vest annenhver gang. Denne mente fylkeskommunen var den eneste



muligheten til å få til et tilbud som betjener Ålgård vest i noen grad.

Imidlertid mener kommunen at det er et presserende behov for et tilfredsstillende busstilbud både med henblikk på reisetid og frekvens som er konkurransedyktig med bil.

Mulige nye løsninger for bussruter ble utredet av Asplan Viak i 2014. Føringen var at busstilbudet på sikt måtte være konkurransedyktig med bil. Konklusjonen var at en ekspressrute mellom Forus/Sandnes og Figgjo/Ålgård og en tilkoblet pendelrute gjennom både Ålgård øst og vest, er det mest foretrukne alternativet.

Etablering av et kollektivknutepunkt i Ålgård sentrum ville også ivareta et behov i forhold til Ålgårdsbanen. Dette alternativet forutsetter imidlertid at Fylkeskommunen vil og kan planlegge et økt ressursbruk for ruten i, samt til og fra Ålgård.

Ny E 39 gjennom kommunen

Kommunestyret vedtok i desember 2013 kommunedelplan for E 39 på strekningen fra kommunegrensen med Sandnes v/Kongs-gata fram til Skurve Nord. Traseen går inn i tunnel like nord for kommunegrensen og kommer ut av tunnelen ved Ytre Lima. Videre sørover krysser traseen Limavatnet og går videre parallelt med eksisterende E 39 fram til nytt kryss og tilkopling til eksisterende E 39 like nord for Gjesdal Næringspark Skur-

ve.

Andre veiforbindelser

Tverrforbindelsen E 39 – Fv. 505, Bråstein – Foss Eikeland, i Sandnes og Time kommune er viktig for Gjesdal fordi den ventes å ville fungere som en avlastingsvei for tungtrafikk gjennom Ålgård sentrum. Gjesdal kommune ser denne veiforbindelsen som en mulighet for å kunne stenge Ålgård sentrum for tungtrafikk.

For å avlaste Rittedalen, Krabugata og Edlandsgeilane (Fv.506) har Gjesdal kommune har også utredet en egen avlastingsvei mellom Ålgård sentrum (Fv. 290) og Fjermestad/ Kvernaland (Fv. 219). I den forbindelse har kommunen gått inn for en framtidig ny veiforbindelse fra Figgjovegen v/Berlandshølen med tunnel under Rundebjerget og Midtjell, samt vei videre i dagen fram til Fjermestad i Time kommune.

Trafikksikkerhetsplan

Per dato er en ny trafikksikkerhetsplan til utarbeidelse og sammenføyning hos konsulent. Målet er å gjøre denne planen mindre ”teknisk” og få til en bredere involvering og



foto: Geir Einarsen



foto: Geir Einarsen

Mål:

- Redusere bilbruk og øke andelen personer som bruker kollektive transportløsninger, sykler eller går
- Sikre transportbehovet for kommunens innbyggere og næringsliv
- Sikre et konkurransedyktig transportsystem som fremmer nye næringsetableringer
- Økt trafikksikkerhet

Strategier:

- Påvirke regionale og nasjonale myndigheter for å fremme innbyggernes og næringslivets transportbehov.
- Tett dialog med Fylkeskommunen for å få til et bedre busstilbud til Ålgård sentrum, samt i eksisterende og framtidige utbyggingsområder.
- Revidere kommunens trafikksikkerhetsplan og arbeide aktivt for bedre trafikksikkerhet
- Påvirke beslutningstakere til å forsere planarbeidet med Tverrforbindelsen E 39 – Fv. 505 (Bråstein – Foss Eikeland). Påvirke beslutningstakere til å prioritere gjennomføringen av Tverrforbindelsen.
- Tett samarbeid med nasjonale og regionale myndigheter og nabokommuner for å få gjenåpnet Ålgårdbanen i planperioden.



foto: Samfunnsutvikling

09 | Bærekraftig forvaltning

Livsgrunnlag og trivsel er avhengig av miljøet rundt oss. Produksjon av matvarer med høy kvalitet er viktig i kommunen. Vern av matjord skal derfor veie tungt i arealforvaltningen. Klimautfordringene og tap av biologisk mangfold er blant de største globale utfordringene i dag. Gjesdal kommune skal gjennom sin planlegging og forvaltning være med på å ta sin del av ansvaret for disse utfordringene. Gjesdal kommune skal være bevisst sin rolle som forbruker og som forvalter med tanke på ressursbruk og bærekraft.

forpliktelse i de ulike tjenesteområdene.

Naturmangfold

Naturen skal forvaltes slik at planter og dyr som finnes naturlig sikres i levedyktige bestander. Variasjonen av naturtyper og landskap skal opprettholdes. I truede naturtyper skal inngrep unngås. Høsting skal ikke føre til at arter eller bestander utrykkes eller trues. Organismer som ikke hører naturlig hjemme i norsk natur skal ikke skade økosystemene, og truede arter skal opprettholdes. Gjeldene vilkart er under revisjon, og vil bli vurdert inkorporert som hensynssone i arealdelen ved neste rulle-

ring av kommuneplanen.

Klima

Energi- og klimaplan for Gjesdal kommune ble vedtatt i 2012. I planen er det listet opp en rekke tiltak for å redusere utslipp. Det er likevel bare på et begrenset antall områder at kommunen kan påvirke utviklingen direkte. Likevel er det viktig at kommunen viderefører arbeidet lokalt. Særlig kan kommunen styre energibruk og klimagassutslipp i forvaltningen av den kommunale bygningsmassen. Her er det allerede gjort en rekke tiltak, men en del står igjen. Et annet viktig felt for å forebygge en økning i

Mål:

- Redusere klimagassutslippene
- Ivareta det biologiske mangfoldet og hindre at fremmede arter etablerer seg
- Sikre grøntarealer og tilrettelegge turområder og lekeplasser
- God forvaltning, formidling og tilrettelegging av verdifulle kulturminner i Gjesdal.

Strategier:

- Arbeide for gode kollektive trafikkløsninger, samt arbeide for at Ålgårdsbanen skal gjenåpnes.
- Arbeide for energieffektivisering og gode kollektive energiløsninger under bruk av lokale fornybare ressurser
- Arbeide med vannforvaltning, bl.a. redusere avrenning av næringsstoff til vassdragene slik at målsettingen om god vannkvalitet nås.
- Sikre tilstrekkelig naturlige grøntarealer i tettsteder, som er store nok til fri lek og til at biologisk mangfold blir ivarettatt selv i bebygde områder.
- Tilrettelegge områder og etablere turstier både i uformelle turområder og i kjente regionale turområder.
- Videreføre lekeplassnormen
- Lage overordnet plan for idretts- og nærmiljøanlegg
- Følg opp tiltakene i kulturminneplanen.

klimagassutslipp er gjennom god arealplanlegging som reduserer behov for transport av mennesker eller muliggjør transport på en miljøvennlig måte.

Kommunen ønsker å utmerke seg som en aktør for fremtidsrettede energi- og transportløsninger. I første omgang ønsker kommunen å se på kollektive energi- og transportløsninger i sentrum. Et tett samarbeid med forskningsmiljøer er et mål og kommunen vil jobbe med å få i gang et nasjonalt eller internasjonalt forskningsprosjekt i nærmeste fremtid.

Jæren vannområde, Ryfylke vannområde, og Dalane vannområde.

EUs Vanndirektiv danner grunnlag for at tidligere Aksjon Jærvassdrag ble omdanna til Jæren vannområde. Viktigere er det at vanndirektivet har ført med seg nye rammer og plikter innen vanndragsarbeidet. Vannforskrifta, vedtatt i 2006, slår fast at alle vannforekomster skal ha "god tilstand", definert etter ulike parametre. Tiltak for å nå dette målet skal senest være iverksatt innen 2018. Det er under utarbeiding en vannforvaltningsplan for hele vannregion Rogaland.

Grønnstruktur

Tilgangen til grønne areal har positiv

virkning på innbyggerne sin psykiske og fysiske helse og er viktig for motorisk og sosial utvikling hos barn. Det fysiske miljøet i tettstedene har blitt endret ved at grønnstrukturen har blitt redusert og fragmentert over tid.

Gjesdal skal være en kommune som ivaretar innbyggernes grunnleggende behov for naturlige omgivelser. Alle innbyggerne skal ha tilgang til sammenhengende turveinett innen 500 meter fra boligen. Grønnstrukturen skal ivareta hensynet til biologisk mangfold.

Lekeplasser og nærmiljøanlegg

Kommunen har i forrige kommuneplan vedtatt en ny lekeplassnorm som skal sikre at det skapes gode lekearealer i bomiljøene. Det er god forskning på at gode utearealer reduserer mobbing og hærverk og skaper trivsel, samhold, aktivitet og et godt samspill på tvers av alder og andre skillelinjer. Derfor ønsker kommunen å videreføre lekeplassnormen også i denne kommuneplanen.

Det er viktig å ha gode og varierte nærmiljøanlegg som stimulerer til forskjellige former av aktivitet. Inntil nå har det vært noe tilfeldig hvor slike anlegg ble utviklet, derfor ønsker kommunen å lage en overordnet plan for idretts- og nærmiljøanlegg.



Kulturminner

Gjesdal kommune vedtok høsten 2012 en ny kulturminneplan for perioden fram til 2020. Kulturminneplanen gir en oversikt over de kulturminnene som allerede er registrert gjennom ulike kartlegginger, som for eksempel SEFRAK. Planen er bygget opp tematisk og favner om fornminner, verneverdige bygninger, tekniske og industrielle kulturminner, Ålgård sentrum, samferdsel, kultursteder og kirker, kulturmiljø og immaterielle kulturminner.

I planen beskrives de viktigste kulturminnene innenfor hver kategori og i tillegg skisseres målsettinger og tiltak. Hovedmålsettingen for arbeidet totalt sett er er 'god forvaltning, formildning og tilrettelegging av verdifulle kulturminner i Gjesdal'. Planen inneholder også en handlingsplan for når de ulike tiltakene skal gjennomføres, så fremt det settes av ressurser i budsjettet.

Vedlikehold

Gjesdal kommune setter vedlikehold av bygninger, nærmiljøanlegg og uteområder i et langsiktig perspektiv. Det er flere dokumenter, planer og bestemmelser som gir føringer for vedlikehold og drift, blant annet.

Plan- og bygningsloven med forskrifter.

Regjeringens handlingsplan for universell utforming legger føringer for hvordan kommunen skal ivareta hensynet til tilgjengelighet og universell utforming innen sine områder.

Kommunen har gjennom miljørettet helsevern ansvar for å fremme folkehelse og bidra til å sikre befolkningen mot faktorer i miljøet som kan ha negativ innvirkning på helsen. Energi- og klimaplan inneholder forpliktelser om energieffektivisering og redusering av klimagassutslipp.

Tilstanden til de kommunale byggene kartlegges kontinuerlig. Det lages tilstandsrapporter med tilhørende handlingsplaner. Kommunen må konstatere et vedlikeholdsetterslep i bygningsmassen som skyldes lav prioritering av vedlikehold. Faren for unødige byggskader og behov for reparasjoner øker med dette. Mål for vedlikehold skal knyttes opp til budsjett- og økonomiplan.



Kommunen har kartlagt faktorer som er relevant for universell utforming i alle offentlige bygg og turområder, dvs. for tilgjengeligheten for alle brukere, også dem som har ulike former for funksjonsnedsettelse. Informasjonen om Storahuset, Brekko og turvei langs Figgjoelva er tilgjengelig på nettstedet tilgjengelighet.no. Kommunen vil jobbe med å gjøre også annen informasjon som er kartlagt tilgjengelig for offentligheten via de egne hjemmesider.

Mål:

- Kommunen skal opprettholde en forsvarlig standard og tilfredsstillende vedlikehold for å unngå funksjons- og verdiforringelse.
- Bygninger, nærmiljøanlegg og uteområder skal fungere til sitt formål, og være lagt til rette for den virksomheten som er tiltenkt.
- Universell utforming ivaretas

Strategier:

- Årlig oppdatering av bygningers, nærmiljøanlegg og uteområders tilstand
- Kartlegging av faktorer som er relevant for universell utforming
- Gjøre informasjon om universell utforming av bygg, nærmiljøanlegg og uteområder tilgjengelig for alle som er interessert
- Utarbeide handlingsplaner for vedlikehold og universell utforming
- Budsjettet til vedlikehold skal ligge innenfor det en over tid regner som et faglig forsvarlig nivå.



10 | Næring

Stavangerregionen har en betydelig sysselsetting direkte eller indirekte koblet til olje- og gassrelatert virksomhet og Gjesdal kommune har en stor del innbyggere som pendler til øvrige kommuner for å arbeide. Dette genererer mye trafikk som kommunen ønsker å redusere på sikt ved å styrke etableringer i kommunen som skaper arbeidsplasser.

I kommunen er det per i dag betydelige næringsaktører i følgende bransjer: turisme, matproduksjon, produksjonsbedrifter, grossistvirksomhet, handel, landbruk og treindustri.

Kommunen ønsker å styrke samarbeidet med det lokale næringslivet for å bygge opp under den næringsvirksomheten som foregår pr i dag. I tillegg tar kommunen sikte på å være en aktiv tilrettelegger som stimulerer til etablering av ny virksomhet.

Greater Stavanger

Gjesdal kommune er en av 15 partnerkommuner, i tillegg til Rogaland fylkeskommune, som utgjør Greater Stavanger. Greater Stavanger arbeider for at næringslivet i regionen skal trives og at flere norske og utenlandske

bedrifter skal ønske å etablere seg i regionen.

For å utnytte medlemskapet i Greater Stavanger på en best mulig måte skal Gjesdal kommune ha en løpende dialog og delta på samlinger og nettverk. Kommunen ønsker å ta en aktiv rolle i relevante prosjekter og benytte arealguiden til promotering av næringsarealer.

Næringsarealer

I forbindelsen med etableringen av Gjesdal Næringspark – Skurve har Gjesdal kommune foretatt store investeringer knyttet til kjøp av arealer og utvikling av infrastruktur. Området er i Regionalplan for Jæren definert som et kategori 3 område, altså tiltenkt arealkrevende virksomhet. Kommunen har

i dag solgt ut store deler av sine arealer, og man har lyktes i å få flere betydelige aktører til å etablere seg på Skurve.

Næringsparken har fortsatt store områder som skal utvikles i regi av private aktører, og på lengre sikt kan området utvikles ytterligere. Muligheten for arealutvidelse kombinert med den sentrale plasseringen i forhold til E-39, gjør at Gjesdal Næringspark - Skurve har et stort potensial og på sikt muligheten til å vokse til å bli et av de mest sentrale industriområdene i regionen.

Gjesdal Næringspark, Skurve – Bollestad

Statens Vegvesen har varslet innsigelse i forbindelse med Bollestad knyttet til utredning av mulig ny trase for E-39. Derfor har Gjesdal kommune valgt å ta ut området fra kommuneplanen i denne omgang.

Gjesdal kommune har fortsatt stor tro på Bollestad som næringsområde, og gode argumenter er eksempelvis:

Bollestad er tenkt delt inn i store tomteområder på 30 mål og oppover, med bakgrunn i høydeforskjeller vil dette ikke være like lett og oppnå på Skurve. Bollestad vil derfor være å anse som et supplement og ikke en konkurrent til Skurve.

I dag ser man en høy grad av fortetting og urbanisering i mer sentrale områder og flere arealkrevende bedrifter er/eller vil komme i en prosess hvor man vurderer flytting på grunn av arealmangel. Her vil Bollestad ha kapasitet til å bli et nøkkelområde.

En utvikling av Bollestad som industriområde vil kunne gi positive effekter for hele Gjesdal Næringspark. Området vil kunne gi utslag i både en langsiktig kapasitet og forutsigbarhet noe som vil kunne øke attraktiviteten og gi større muligheter for synergieffekter med Skurve eksempelvis knyttet til utvikling av bedre kollektivløsninger.

Med bakgrunn i nevnte argumenter og andre forhold vil Gjesdal kommune se på muligheten til å ta inn Bollestad i kommuneplanen ved neste anledning.

Gjesdal Næringspark, Skurve – endring av skytebaneområdet

Hubertus AS ønsker å avvikle deler av skytebanevirksomheten på Skurve og det foreslås derfor å endre deler av området til næringsformål.

Området ligger tett inntil det eksisterende næringsområde der det er store arealer som kan opparbeides og bygges ut. Selv om det kanskje ikke er naturlig å regulere og opparbeide dette innenfor kommuneplanperioden, vil det være fornuftig at dette området også avsettes til næringsformål pga. nærheten til resten av næringsparken.

Andre næringsområder

I kommunen er det også eksisterende næringsarealer på Opstad, Kongsgata, Myrå, Gilja og i Oltedal. Noen av områdene er tilnærmet ferdig utbygde, mens andre har ledige arealer for nyetableringer. I tillegg legger ny sentrumsplan opp til mulighet for næringsvirksomhet i Ålgård sentrum.

For å sikre videreutvikling av næringsliv herunder industriområder, skal kommunen ha en løpende dialog med etablert næringsliv, stimulere til nyetablering og bygge opp under Gjesdal som en attraktiv kommune å drive næringsvirksomhet i.

Landbruksnæringen i Gjesdal kommune

Landbruksnæringen i Gjesdal kommune består hovedsakelig av grovfôrbasert husdyrhold (melk- og kjøttproduksjon og sauehold). I Rogalandsmålestokk ligger Gjesdal kommune på 9. plass i verdiskaping i jordbruket. Sommeren 2014 hadde kommunen 160 aktive jordbruksforetak som totalt disponerte 1 600 melkekyr, 27 600 sau og lam, ca 17 800 dekar dyrka jord, og 34 500 dekar innmarksbeite.

Jordbruksareala er næringens viktigste fundament for å drive matproduksjon. Landbruksnæringen i Gjesdal kommune er ei viktig næring med positive ringvirkninger både i form av sysselsetting, tilleggsnæringer, og for foredlingsindustrien.



Havbruksnæringen i Gjesdal kommune

Høgsfjorden ligger fint inn mot Dirdal og Frafjord og gir kommunen mulighet til havbruksnæring. I Dirdal er forskningsbedriften EWOS en av kommunes hjørnesteinsbedrifter. Det har tidligere vært skjelloppdrett i Høgsfjorden, dette er nå et avsluttet kapittel. Det er under utvikling et anlegg for dyrking av makroalger (tarefarm) ved Selvikstakken. I Høgsfjorden foregår det trålfiske etter reker og teinefiske etter kreps i sjøen. Høgsfjorden er viktig lokalitet for gyting for brisling og torsk. Det er stortilt fiske etter brisling, makrell og sild. Høgsfjorden vandringsveien for laks til Frafjordelva og Dirdalselva. Bifangst av laks og sjøørret er ikke ønskelig.

Turisme og reiseliv

Gjennom blant annet turistmål som Kongeparken, Byrkjedalstunet og Månafossen, har kommunen en sterk posisjon i det regionale turist- og reiselivsbildet. Videreutvikling og styrking av dagens posisjon er sentralt for kommunen. Det er derfor det anbefales å utvide området ved Kongeparken til fritids- og turistformål.

Region Stavanger

Region Stavanger BA er destinasjonsselskapet for Stavangerregionen og fungerer

som et felles salgs- og markedsføringsorgan for organisasjoner, institusjoner, bedrifter og kommuner som har interesser knyttet til reiselivsnæringen i Stavangerregionen. Gjesdal kommune er en av totalt 13 medlemskommuner.

Kommunen ønsker å gjøre Gjesdal enda mer synlig. Gjesdal skal utvikles som destinasjon. For å oppnå dette skal kommunen ha en tett dialog med dagens aktører, bidra til utvikling av nye turistmål, styrke samarbeidet med Region Stavanger og promotere Gjesdal som destinasjon.

Handel

Kommunen opplever i dag handelslekasje til nærliggende kommuner, noe som bl.a. henger sammen med arbeidspendlingen nevnt tidligere. Regionalplan for Jæren har som et av fire fokusområder å styrke byenes og tettstedenes sentra, og i planen er Ålgård definert som kommunesenter. Planen sier også noe om handel som sentrumsdannende og variert handelstilbud kombinert med et mangfoldig tilbud av service tjenesteyting og kultur skaper attraktive sentrum.

For å bidra til en økt lokal handel har kommunen utarbeidet en sentrumsplan hvor man legger til rette for handelsareal, samt utvikler offentlige tilbud og arealer som bygger opp under et attraktivt sentrum.



foto: Geir Einarsen

foto: Kongeparken

Mål:

- Skape en god balanse mellom innbyggernes, miljøets og næringslivets interesser og behov.
- Etablere arbeidsplasser i kommunen, særlig med fokus på Ålgård som i en årrekke har hatt en betydelig utpendling fra kommunesenteret.
- Redusere handelslekkasje.
- Legge til rette for utvikling av næringslivet, også med fokus på den blå og grønne næringen.
- Sterkt vern av jordbrukets næringsarealer (jordvern).

Strategier:

- Tilrettelegge for nye næringsarealer for bedrifter som har forskjellige arealbehov.
- God dialog med næringsdrivende – både i fht eksisterende bedrifter og potensielle nye etableringer.
- Delta i aktuelle fora og prosjektsamarbeid for å kunne legge best mulig til rette for innovative løsninger som skaper bærekraftig utvikling for det lokale næringslivet.
- Utvikle Gjesdal kommune som turisme- og handelsdestinasjon.
- Arealpolitikken og forvaltningen må bygge på trygghet for matproduksjonsarealene. Bygging på dyrka og dyrkbar jord bør unngås.



foto: Geir Einarsen

11 | Sikkerhet og beredskap

Norge har blitt rammet av en rekke alvorlige hendelser de siste årene. Angrepene 22. juli 2011, flom kombinert med svikt i telenettet, ekstremvær, rasulykker, spredning av vulkanaske fra Island, storbrann i Lærdal og pandemi, illustrerer bredden og utfordringene i samfunnssikkerhetsarbeidet, og understreker behovet for å styrke arbeidet med samfunnssikkerhet og beredskap også ut i kommunene.

Gjesdal kommune skal sørge for at sikkerhet og trygghet for innbyggere, miljø og materielle verdier er så godt som mulig ivaretatt. Den viktigste delen av dette arbeidet er et godt arbeid med risiko- og sårbarhetsanalyser, slik det f. eks. er påkrevd i følge plan- og bygningsloven for alle byggeområder i arealdelen, og alt det forbyggende arbeidet i forhold til helse, miljø og sikkerhet som gjøres på hver enkelt arbeidsplass.

Lov om kommunal beredskapsplikt, sivile beskyttelsestiltak og sivilforsvaret som ble gjort gjeldende den 1. januar 2010, og forskrift om kommunal beredskapsplikt

(gjeldende fra 7.10.2011) pålegger kommunen å lage en overordnet ROS-analyse og lage en overordnet beredskapsplan som inneholder organisering av kriseledelsen, varslingslister og en oversikt over tilgjengelige ressurser. Dette ble gjort i henholdsvis 2013 og 2014.

Kommunen har hatt stor fokus på arbeid med beredskap og sikkerhet i 2014 og ønsker å fortsette den satsingen.

Et viktig poeng i arbeid med beredskap er å implementere det godt nok i hele organisasjonen. Derfor har kommunen satset

Mål:

- Sikkerhet og trygghet for kommunens innbyggere, miljø og materielle verdier skal ivaretas
- Arbeid med sikkerhet og beredskap skal implementeres i hele organisasjonen
- Kommunen skal ha en beredkapsorganisasjon som er forberedt på å takle mulige kriser.

Strategier:

- Oppdatere overordnet ROS-analyse og beredkapsplan årlig
- Ressursgruppe for beredskap må arbeide kontinuerlig med revisjon av beredkapsarbeid, implementering og øvelser
- Beredkapsledelsen må delta jevnlig på øvelser
- Kommunen må vurdere anskaffelse av utstyr og verktøy som reduserer sårbarhet i organisasjonen og kommunen i forbindelse med de årlige budsjett- og økonomiplaner

på etablering av en ressursgruppe med medlemmer fra alle tjenesteområder. Like viktig er det å få både beredkapsledelsen og støttetjenester med på øvelser.

Kommunen er sårbar i forhold til mangel på utstyr både i forhold til strømbrudd og utfall av kommunikasjonsnettet. Anskaffelse av slikt utstyr må derfor vurderes i de kommende års økonomiplaner.



foto: Geir Einarsen

12 | Oppsummering/handlingsdel

Dersom kommuneplanen skal være det viktigste styringsdokumentet i kommunen er det av avgjørende betydning at planen er koblet opp mot både temaplaner og mot de finansielle mulighetene som kommunen har eller skal få.

Handlingsdelen vil bestå av en tabell som oppsummerer mål og strategier som er vedtatt i de forskjellige satsingsområder i kommuneplanen. Denne tabellen blir utgangspunktet og rammeverket for tiltakene som beskrives i budsjett- og økonomiplanen hvert år, samtidig som årsmeldingen evaluerer tiltakene fra året før.

2. Status og utviklingstrekk

Befolkningsvekst

Mål	Strategier
<ul style="list-style-type: none">• Utbyggingsområder og – tempo tilpasses høy, men bærekraftig vekst.	<ul style="list-style-type: none">• Det legges frem sak om befolkningsveksten årlig.• Dersom det er nødvendig ved neste revisjon av kommuneplanen, legges det inn begrensninger i antall boenheter pr område som kan bygges ut.• Det legges i første omgang inn en bestemmelse om begrensning knyttet til skole og barnehagekapasitet• Utvidelse av området i Kodlidalen legges inn i kommuneplanen, men med bestemmelse om utbyggingstakt, slik at området ikke kan bygges ut før 70% av felt D, E og F innenfor Ålgård nord er utbygd.

Kommuneøkonomi

Mål	Strategier
<ul style="list-style-type: none">• Sunn og bærekraftig kommuneøkonomi som gir handlingsrom	<ul style="list-style-type: none">• Netto driftsresultat skal budsjetteres med et gjennomsnitt på minimum 1,5 % pr år for hver fireårsperiode.• Låneopptak som varig belaster drift skal ikke overstige 8 % av frie inntekter.• Minimum 2 % av kommunens frie inntekter skal brukes til investeringer.• Netto lånegjeld i % av driftsinntektene skal ikke overstige 70 % og forsøkes redusert til 50 % innen 2020.

Organisasjonsutvikling

Mål	Strategier
<ul style="list-style-type: none">• En ansvarlig, modig og endringsvillig kommune• Gi våre brukere rett tjeneste utført til rett tid og med rett kvalitet• Fornøye brukere• Ansvarsbevisste og stolte medarbeidere• Fremtidsrettede og funksjonelle løsninger	<ul style="list-style-type: none">• En positiv grunnholdning; se etter muligheter og finne best mulige løsninger• Sette brukerne i første rekke, deretter fellesskapet og så hver enkelt ansatt• Relevante og gode tilbud om videreutvikling og utdanning• Konkurransedyktige lønns- og arbeidsforhold• Utvikle metoder og tiltak for å øke andel heltidsstillinger• Jobbe for et inkluderende arbeidsliv

3. Boligbygging

Nye boligområder

Mål	Strategier
<ul style="list-style-type: none">• Et godt bomiljø for alle kommunens innbyggere.• Sikre tilgang til forskjellige boligtyper for forskjellige interessegrupper i hele kommunen• Sikre førstegangsetablerere rimelige boliger.• Legge til rette for tilstrekkelig egnete boliger til vanskeligstilte, mennesker med nedsatt funksjonsevne og eldre med nærhet til offentlig tjenesteyting.	<ul style="list-style-type: none">• Legge ut tilstrekkelige og varierte areal til boligområder i kommuneplanen.• Kommunen er grunneier på store arealer og kan være en aktiv part i boligutbyggingen i fremtiden.• Ta i bruk boligsosiale virkemidler i utbyggingsavtaler.

Spredt boligbygging

Mål	Strategier
<ul style="list-style-type: none">• Legge til rette for og styrke bosettingen, samt skape livskraftige bygder i Gjesdal kommune.	<ul style="list-style-type: none">• Tillate spredte boliger på egnede steder i kommunen, hvor det ikke er til ulempe for landbruk, natur- eller kulturhistoriske hensyn

Universell utforming

Mål	Strategier
<ul style="list-style-type: none">• Mest mulig av areal, anlegg og bygg skal være universell utformet	<ul style="list-style-type: none">• Minimum 30% av boliger skal bygges med universell utforming i nye byggeområder• Alle offentlige bygg, anlegg og områder skal bygges etter prinsippene for universell utforming

4. Folkehelse

Mål	Strategier
<ul style="list-style-type: none">• Skape et godt og trygt lokalsamfunn for alle• Tilrettelegge for god helse og livskvalitet for alle• Utjevne sosial ulikhet	<ul style="list-style-type: none">• Legge til rette for en aktiv dialog med innbyggerne og innbyggernes deltakelse i samfunnsplanleggingen• Fremme mangfold og inkludering og bekjempe mobbing og krenkende atferd• Bruk av universell utforming i utforming av kommunikasjon og inne- og uteområder• Tilrettelegge for gode møteplasser og fritidsarenaer• Ha oversikt over innbyggernes særlige helseutfordringer• Legge til rette for fysisk aktivitet og naturopplevelser ved å utvikle gode aktivitetsanlegg og turstier• Legge til rette for gode kunst- og kulturopplevelser• Skape gode bomiljøer med lys, luft og tilgang til grøntarealer og kollektivtrafikk• Forebygge ulykker• Skape godt tverrfaglig samarbeid mellom kommunen, eksterne aktører og frivillig sektor• Følge opp boligsosialt handlingsplan• Ha fokus på arbeidsfremmende tiltak

5. Barn og Unge

Mål	Strategier
<ul style="list-style-type: none">• Det er godt å vokse opp i Gjesdal. Barn og unge opplever at de er verdifulle og får brukt ressursene sine• Attraktivt, utviklende og inkluderende oppvekstmiljø• Barn og unge sin stemme skal bli hørt• Robuste barn og unge som håndterer livet• God læring og utvikling for alle barn og unge	<ul style="list-style-type: none">• Involvere barn og unge og sikre deres interesser i utvikling av aktiviteter og tjenester.• Tilby barnehager og skoler med høy kvalitet og fokus på læring og utvikling• Fokuserer på tidlig innsats og gi rask hjelp til barn med særskilte behov• Spesielt fokus på tidlig innsats på barn fra 0-3 år• Fokuserer på foreldrerollen og stimulere til samspill og tilknytning mellom barn og foreldre• Tilby og legge til rette for et variert og godt kultur- og fritidstilbud• Legge til rette for frivillige lag og foreninger og styrke samspillet mellom kommune og frivillig sektor• Styrke det helhetlige kommunale tjenestetilbudet i takt med voksende befolkning.• Gi god informasjon og være forutsigbare i forhold til hva innbyggerne kan forvente av kommunen.• Samarbeid på tvers for å kunne gi helhetlige og gode tjenester og bruke ressursene effektivt (eller: Kommunens tilgjengelige kompetanse skal komme det enkelte barn til nytte uavhengig av kommunens organisering).• Gjennomføre tiltakene i Helhetlig Oppvekstplan og handlingsplan mot vold• Felles kompetanseheving for ansatte som jobber med barn og unge, med spesielt fokus på psykisk helse og relasjonskompetanse.• Legge til rette for kulturell utfoldelse og sosiale møtesteder, som for eksempel ungdomshus, nye og egnede lokaler for kulturskolen og gode uterom.• Delta i det nasjonale satsingsområdet Sjumilssteget.• Skape gode og utviklende nærmiljø med grøntområder.

6. Eldre og Eldreutvikling

Mål	Strategier
<ul style="list-style-type: none"> • Egenmestring, trygghet og livskvalitet • Variasjon i botiltak og tilrettelegging i egen bolig • Målrettede tiltak for demente og deres pårørende 	<ul style="list-style-type: none"> • Boligplanlegging og utbygging som fremmer mulighet for selvstendighet, ivaretar behov for nærhet til servicefunksjoner og mulighet for aktivitet og dekking av sosiale behov • Kommunen i samarbeid med private aktører tilrettelegger for bygging av leiligheter, omsorgsboliger og bofellesskap som ivaretar fremtidige boligbehov med tanke på teknologi og utforming • Fokus på bo- og lokalmiljø som fremmer aktivitet og deltagelse • Gode kollektivtilbud • Tverrfaglig samarbeid med andre kommunale instanser, andre kommuner og frivillige • Satse på heltidskultur for å nytte tilgjengelig kompetanse og kapasitet • Tjenestetildeling med fokus på at bruker skal være "lengst mulig aktiv i eget liv" • Økt innbygger- og brukerinvolvering i utarbeiding av løsninger for tjenestene som helhet og i løsninger for den enkelte • Informasjon og holdningsskapende arbeid til innbyggerne • Forebyggende hjemmebesøk med fokus på hjelp til selvhjelp • Handlingsplan for implementering av velferdsteknologi og trygghetspakker • Tidlig innsats og diagnostisering • Tilpassede aktiviteter, dagtilbud og avlastningstilbud • Pårørendearbeid • Arbeidslag på tvers av avdelinger og med tverrfaglig kompetanse • Kompetanseheving for medarbeiderne

7. Ålgård Sentrum

Mål	Strategier
<ul style="list-style-type: none">• Et tett og levende sentrum med en naturlig blanding av boliger og varierte tilbud innen handel, offentlig og privat tjenesteyting.• Et estetisk appellerende sentrum som også ivaretar betydningen av de historiske bygninger og tettere kontakt mellom sentrum og Figgjoelva.• Et fremtidsrettet sentrum med smarte energi-, transport- og serviceløsninger• Et attraktivt sentrum tilrettelagt for aktivitet og rekreasjon for folk i alle aldersgrupper og funksjonsnivå• Redusert handelslekkasje til omkringliggende byer og tettsteder	<ul style="list-style-type: none">• Skape et folkelig engasjement, samt interesse og forståelse for betydningen av å videreutvikle et attraktivt Ålgård sentrum• Arbeide for gode involverings- og deltakelsesprosesser for alle som har interesser i sentrumsutviklingen• Sørgje for at detalplanleggingen ivaretar overordnede mål og balanserer de forskjellige interessene til innbyggerne, nåværende og potensielle brukere og næringslivet.• Fremme deltakelse i prosjekter med forskningsmiljøer og næringslivet for å designe innovative energi-, transport- og serviceløsninger.

8. Samferdsel

Mål	Strategier
<ul style="list-style-type: none">• Redusere bilbruk og øke andelen personer som bruker kollektive transportløsninger, sykler eller går• Sikre transportbehovet for kommunens innbyggere og næringsliv• Sikre et konkurransedyktig transportsystem som fremmer nye næringsetableringer• Økt trafiksikkerhet	<ul style="list-style-type: none">• Påvirke regionale og nasjonale myndigheter for å fremme innbyggernes og næringslivets transportbehov.• Tett dialog med Fylkeskommunen for å få til et bedre busstilbud til Ålgård sentrum, samt i eksisterende og framtidige utbyggingsområder.• Revidere kommunens trafiksikkerhetsplan og arbeide aktivt for bedre trafiksikkerhet• Påvirke beslutningstakere til å forsere planarbeidet med tverrforbindelsen E 39 – Fv. 505 (Bråstein – Foss Eikeland).• Tett samarbeid med nasjonale og regionale myndigheter og nabokommuner for å få gjenåpnet Ålgårdbanen i planperioden.

9. Bærekraftig forvaltning

Mål	Strategier
<ul style="list-style-type: none">• Redusere klimagassutslippene• Ivareta det biologiske mangfoldet og hindre at fremmede arter etablerer seg• Sikre grøntarealer og tilrettelegge turområder og lekeplasser• God forvaltning, formidling og tilrettelegging av verdifulle kulturminner i Gjesdal.	<ul style="list-style-type: none">• Arbeide for gode kollektive trafikk-løsninger, samt arbeide for at Ålgårdsbanen skal gjenåpnes.• Arbeide for energieffektivisering og gode kollektive energiløsninger under bruk av lokale fornybare ressurser• Arbeide med vannforvaltning, bl.a. redusere avrenning av næringsstoff til vassdragene slik at målsettingen om god vannkvalitet nås.• Sikre tilstrekkelig naturlige grøntarealer i tettsteder, som er store nok til fri lek og til at biologisk mangfold blir ivaretatt selv i bebygde områder.• Tilrettelegge områder og etablere turstier• Videreføre lekeplassnormen• Lage overordnet plan for idretts- og nærmiljøanlegg• Følg opp tiltakene i kulturminneplanen.



Mål	Strategier
<ul style="list-style-type: none"> • Kommunen skal opprettholde en forsvarlig standard og tilfredsstillende vedlikehold for å unngå funksjons- og verdiforringelse. • Bygninger, nærmiljøanlegg og uteområder skal fungere til sitt formål, og være lagt til rette for den virksomheten som er tiltenkt. • Universell utforming sikres i vedlikehold og nybygg 	<ul style="list-style-type: none"> • Årlig oppdatering av bygningers, nærmiljøanleggs og uteområders tilstand • Kartlegging av faktorer som er relevant for universell utforming • Gjøre informasjon om universell utforming av bygg, nærmiljøanlegg og uteområder tilgjengelig for alle som er interessert • Utarbeide handlingsplaner for vedlikehold og universell utforming • Budsjettet til vedlikehold skal ligge innenfor det en over tid regner som et faglig forsvarlig nivå.

10. Næring

Mål	Strategier
<ul style="list-style-type: none"> • Skape en god balanse mellom innbyggernes, miljøets og næringslivets interesser og behov. • Etablere arbeidsplasser i kommunen, særlig med fokus på Ålgård som i en årrekke har hatt en betydelig utpendling fra kommunesenteret. • Redusere handelslekkasje. • Legge til rette for utvikling av næringslivet, også med fokus på den blå og grønne næringen. • Sterkt vern av jordbrukets næringsarealer (jordvern). 	<ul style="list-style-type: none"> • Tilrettelegge for nye næringsarealer for bedrifter som har forskjellige arealbehov. • God dialog med næringsdrivende – både i fht eksisterende bedrifter og potensielle nye etableringer. • Delta i aktuelle fora og prosjektsamarbeid for å kunne legge best mulig til rette for innovative løsninger som skaper • Utvikle Gjesdal kommune som turisme- og handelsdestinasjon • Arealpolitikken og forvaltningen må bygge på trygghet for matproduksjonsarealene. Bygging på dyrka og dyrkbar jord bør unngås.

11. Sikkerhet og beredskap

Mål	Strategier
<ul style="list-style-type: none"> • Sikkerhet og trygghet for kommunens innbyggere, miljø og materielle verdier skal ivaretas • Arbeid med sikkerhet og beredskap skal implementeres i hele organisasjonen • Kommunen skal ha en beredskapsorganisasjon som er forberedt på å takle mulige kriser. 	<ul style="list-style-type: none"> • Oppdatere overordnet ROS-analyse og beredskapsplan årlig • Ressursgruppe for beredskap arbeider kontinuerlig med revisjon av beredskapsarbeid, implementering og øvelser • Beredskapsledelsen deltar jevnlig på øvelser



foto: Samfunnsutvikling



foto: Gjesdalbuene

Oversikt over underlagsdokumenter

- Utredningsprogram for kommuneplan 2015 - 2027
- Innspill til planprogram 2015 – 2027 og vurderinger i tabellform
- Planbeskrivelse og bestemmelser for kommuneplan Gjesdal kommune 2015 – 2027
- Plankart og temakart "spredt boligbygging"
- Boligbyggeprogram Gjesdal kommune 2015: notat, kart og tabell

Som utrykte vedlegg er følgende tilgjengelig på kommunens hjemmeside:
www.gjesdal.kommune.no

- Planprogram 2015 - 2027
- Alle innspill til planprogrammet (delt opp i 3 dokumenter)
- Alle konsekvensutredninger, ROS-analyser og rapporter



Foto: Samfunnsutvikling